

KRAJOBRAZ PRIORYTETOWY NOWA KUŹNIA, WIERZBOWA I OKOLICE

02-317.77-18

Audyt krajobrazowy
województwa dolnośląskiego



fot. D.Ziembicki, DBGiTR we Wrocławiu



INSTYTUT ROZWOJU TERYTORIALNEGO

ul. J. Wł. Dawida 1A

50-527 Wrocław

www.irt.wroc.pl

tel. +48 71 374 95 00

DYREKTOR

Maciej Zathey

ZASTĘPCY DYREKTORA:

Agnieszka Wałęga

Przemysław Małczewski

ZESPÓŁ AUTORSKI

Justyna Bartczak

Jan Blachowski

Marzenna Halicka-Borucka

Katarzyna Lisiewicz

Anna Pichlińska (Pastucha)

Ilona Szarapo

Małgorzata Wolańska

Marta Wołowicz

Dariusz Zięba



AUDYT KRAJOBRAZOWY DLA WOJEWÓDZTWA DOLNOŚLĄSKIEGO
DOFINANSOWANY ZE ŚRODKÓW

Wojewódzkiego Funduszu Ochrony Środowiska
i Gospodarki Wodnej we Wrocławiu



WSPÓŁPRACA

Dolnośląskie Biuro Geodezji i Terenów Rolnych we Wrocławiu
Dolnośląski Zespół Parków Krajobrazowych
Geodeta Województwa - Wydział Geodezji i Kartografii
Karkonoski Park Narodowy
Park Narodowy Gór Stołowych
Rada Naukowa Geoparku UNESCO Kraina Wygasłych Wulkanów

AUTORZY ZDJĘĆ

Dolnośląski Zespół Parków Krajobrazowych
Instytut Rozwoju Terytorialnego
Karkonoski Park Narodowy
Park Narodowy Gór Stołowych
AdobeStock
Dolnośląskie Biuro Geodezji i Terenów Rolnych we Wrocławiu
zdjęcia i opracowanie: Mateusz Lubański
zdjęcia: Bartłomiej Rycerz
Karol Szeremeta
Marek Śliwowski
Damian Ziembicki

OPRACOWANIA ZEWNĘTRZNE WYKONANE W RAMACH AUDYTU KRAJOBRAZOWEGO

Opracowanie analiz krajobrazowych na obszarze województwa dolnośląskiego, w tym analiz tradycyjnej architektury lokalnej oraz analiz wizualno-krajobrazowych, oprac. Katedra Architektury Krajobrazu Uniwersytetu Przyrodniczego we Wrocławiu, pod kier. dr hab. inż. arch. Irena Niedźwiecka-Filipiak, prof. UPWr., Katedra Informatyki Politechniki Krakowskiej pod kier. dr hab. inż. arch. Paweł Ozimek, prof. PK, na podstawie umowy nr 2 z dnia 24.03.2023 r.

Identyfikacja i ocena walorów kulturowych i przyrodniczych Kotliny Jeleniogórskiej ze wskazaniem terenów o ich szczególnej koncentracji oraz określeniem form ochrony, oprac. Fundacja Karkonoska na podstawie umowy nr 47/2023 z dnia 15.12.2023 r.

Ocena polityki przestrzennej w województwie dolnośląskim na potrzeby Audytu krajobrazowego województwa dolnośląskiego, oprac. Alicja Chmiel, Manuela Gmur na podstawie umowy nr 14/2024 z dnia 13.05.2024 r.



AUDYT KRAJOBRAZOWY jest dokumentem wspierającym prowadzenie polityki krajobrazowej w województwie. Ma służyć zapewnieniu ochrony i kształtowaniu krajobrazu w procesie planowania przestrzennego.

Dokument sporządza samorząd województwa na podstawie ustawy z dnia 27 marca 2003 r. o planowaniu i zagospodarowaniu przestrzennym, zgodnie z metodyką określoną w Rozporządzeniu Rady Ministrów z dnia 11 stycznia 2019 r. w sprawie sporządzania audytów krajobrazowych.

W audycie krajobrazowym identyfikuje się krajobrazy występujące na obszarze województwa, określa ich cechy charakterystyczne oraz dokonuje oceny ich wartości.

Dla krajobrazów najcenniejszych (tzw. priorytetowych) oraz obszarów objętych ochroną prawną formułuje się rekomendacje i wnioski dotyczące kształtowania i ochrony krajobrazów - ich wartości przyrodniczych, kulturowych, historycznych, estetyczno-widokowych, a także architektonicznych oraz urbanistycznych i ruralistycznych.

Niniejszy zeszyt, opracowany dla krajobrazu priorytetowego, zawiera:

- metryczkę z podstawowymi informacjami o krajobrazie,
- kartę oceny krajobrazu z opisem fizjonomii, walorów przyrodniczych i kulturowych oraz cech charakterystycznych krajobrazu,
- zagrożenia dla możliwości zachowania wartości krajobrazu,
- rekomendacje i wnioski dotyczące kształtowania i ochrony krajobrazu.



METRYCZKA KRAJOBRAZU

fot. M.Wołowiec, IRT


Metryczka ogólna krajobrazu

Kod krajobrazu	02-317.77-18	
Położenie administracyjne	Gmina wiejska Chojnów, gmina Gromadka	
Data opracowania zidentyfikowanego krajobrazu	27.04.2021 r.	
Typ, podtyp krajobrazu	wiejskie	6d - z przewagą mozaikowo rozmieszczonych użytków rolnych tworzących pola średniej wielkości
Typ rzeźby terenu	2A - równinny	
Kod mezoregionu	317.77	
Nazwa mezoregionu	Równina Legnicka	
Typ krajobrazu naturalnego	1-3-1 fluwiogłacjalne równinne 4-1-1 zalewowe dna dolin	
Kod podokręgu geobotanicznego	B.4a.5.c B.4b.9.d B.4b.9.c	
Nazwa podokręgu geobotanicznego	Świętoszowski Gromadzko-Prochowidzki Kraśnicki	
Typ krajobrazu roślinności potencjalnej	Niżowy łąg jesionowo-olszowy Grąd środkowoeuropejski, odmiana śląsko-wielkopolska, forma niżowa, seria uboga Acydofilny środkowoeuropejski las dębowy Suboceaniczny bór sosnowy	
Kod regionu historyczno - kulturowego	I.D.5 I.D.4	
Typ regionu historyczno - kulturowego	Fragment Górnych Łużyc, Ziemia Kłodzka, Pogórze Sudeckie Bory Dolnośląskie, fragment Górnych Łużyc	

Dokumentacja fotograficzna i kartograficzna



kod krajobrazu: 02-317.77-18

typ krajobrazu: wiejskie

podtyp krajobrazu: z przewagą mozaikowo rozmieszczonych użytków rolnych tworzących pola średniej wielkości

mezoregion: Równina Legnicka



Fot. D. Ziembicki, DBGiTR we Wrocławiu 21.09.2023 r. 51.369083, 15.806580



Fot. D. Zięba, IRT 05.09.2023 r. 51.397064, 15.759126



Fot. M. Wołowicz, IRT 05.09.2023 r. 51.400927, 15.793952



KARTA OCENY KRAJOBRAZU

fot. D.Ziembicki, DBGiTR we Wrocławiu



Karta Oceny Krajobrazu

Typ krajobrazu	wiejskie	
Podtyp krajobrazu	6d - z przewagą mozaikowo rozmieszczonych użytków rolnych tworzących pola średniej wielkości	
Data oceny	09.09.2021 r.	
Autorzy oceny	I. Szarapo, J. Bartczak, J. Blachowski, K. Lisiewicz, M. Halicka-Borucka, A. Pastucha, M. Wolańska, M. Wołowiec, D. Zięba	
	Stan zachowania lub wykształcenia	Wskazania do typowania krajobrazu priorytetowego
Cechy analityczne – charakterystyczne typologicznie		
A1e	I	TAK
A3a	II	NIE
A3d	I	TAK
A5	I	TAK
A6a	II	NIE
A7a	II	NIE
A10	I	TAK
B2c	II	NIE
Cechy analityczne - unikatowe		
B6b	I	TAK
Cechy syntetyczne		
Tradycja	I	TAK

Wskazanie krajobrazu priorytetowego

Kryteria wskazania krajobrazu priorytetowego	Unikatowość występowania	Reprezentatywność	Dotychczasowa ochrona prawna	Ważność krajobrazu
	TAK	NIE	NIE	NIE

Walory przyrodnicze

- a) Przemkowski Park Krajobrazowy – obejmuje ok. 18% powierzchni krajobrazu priorytetowego w jego zach. części. Znaczną część obszaru priorytetowego stanowi także otulina parku krajobrazowego.
- b) Obszary specjalnej ochrony ptaków NATURA 2000:
 - Bory Dolnośląskie – PLB 020005 (największy pod względem powierzchni obszar podlegający ochronie na terenie Dolnego Śląska, obejmujący w całości krajobraz priorytetowy).
- c) Korytarze ekologiczne:
Obszar priorytetowy w 85% zawiera się w granicach korytarza ekologicznego „Bory Dolnośląskie” (GKZ-4)¹, który stanowi część głównego zachodniego korytarza ekologicznego (KZ) o znaczeniu paneuropejskim, łączącego kompleksy leśne Polski Zachodniej, od Sudetów poprzez Bory Dolnośląskie i Lasy Zielonogórskie po Puszcę Rzepińską i Park Narodowy Ujście Warty, gdzie dołącza do korytarza Północno-Centralnego.
- d) Pomniki przyrody – w obrębie krajobrazu priorytetowego występuje 19 pomników przyrody (głównie dęby szypułkowe *Quercus robur* i lipy drobnolistne *Tilia cordata*).

¹ Na podstawie Centralnego Rejestru Form Ochrony Przyrody. Generalna Dyrekcja Ochrony Środowiska. <https://geoserwis.gdos.gov.pl/mapy/>



- e) Przez krajobraz priorytetowy przepływają rzeki:
- Nidzica, dopływ Czarnej Wody
 - Czarna Woda, dopływ Kaczawy
 - Siekierna, dopływ Czarnej Wody

Walory kulturowe

Obiekty wpisane do rejestru zabytków nieruchomych¹:

Modła:

- a) Zespół pałacowy, XVI, XVIII-XIX:
- pałac, nr rej.: A/3115/453 z 3.06.1957 (ob. ruina)
 - park, nr rej.: A/3116/659/L z 15.06.1985
- b) Zespół młyna wodnego, pocz. XX, nr rej.: 139/A/02 z 24.10.2002:
- młyn,
 - siłownia,
 - dom mieszkalny

Wierzbowa:

- a) Kościół ewangelicki, ob. rzym.-kat. pw. Niepokalanego Poczęcia NMP, drewn./szach., wieża mur., 1756, 1819, 1849, nr rej.: A/5448/954 z 4.10.1961.

W miejscowościach Modła i Wierzbowa występują obiekty wpisane do rejestru zabytków. W Modłej jest to zespół pałacowo-parkowy pochodzący z okresu XVI w., XVIII-XIX w. (obecnie pałac jest w stanie ruiny, a założenie parkowe zachowane reliktoowo) oraz zespół młyna wodnego z początku XX w. W Wierzbowej jest to kościół filialny pw. Niepokalanego Poczęcia NMP wzniesiony jako ewangelicki w 1756 r. (rozbudowany w 1819 r. i w 2 poł. XIX w.) w konstrukcji szkieletowej z murowaną wieżą². Do obszarów zabytkowych wpisanych do wojewódzkiej ewidencji konserwatora zabytków należą układy przestrzenne wsi: Motyle, Nowa Kuźnia, Pasternik, Patoka i Wierzbowa³.

Fizjonomia krajobrazu

Obszar równinny o charakterze wiejskim, z przewagą mozaikowo rozmieszczonych użytków rolnych położony na terenie Równiny Legnickiej w Dolinie Czarnej Wody. Przeważają obszary podmokłych łąk oraz pola z historycznymi podziałami gruntów. W krajobrazie widoczne zadrzewienia śródpolne oraz liczne zagajniki. Całość struktury uzupełniają niewielkie wsie z zabudową zagrodową.

¹ Na podstawie wykazu zabytków nieruchomych wpisanych do rejestru zabytków (księga A) – stan na 30 września 2022 r., w: <https://nid.pl/zasoby/rejestr-zabytkow-zasoby/>

² jw.

³ Na podstawie wykazu zabytkowych obszarów w ewidencji Wojewódzkiego Konserwatora Zabytków, w: <http://wosoz.ibip.wroc.pl>.



Walory przyrodnicze

fot. D.Zięba, IRT



Walory kulturowe

fot. M.Warłowicz, IRT



Fizjonomia krajobrazu

fot. D.Ziembicki,
DBGiTR we Wrocławiu



ZAGROŻENIA

fot. M. Wołowiec, IRT



Przedmiot	Dziedzina, dział	Kod zagrożenia	Zagrożenie	Kod źródła zagrożenia	Źródło zagrożenia	Istniejące/potencjalne	Wewnętrzne/zewnętrzne	Powierzchnia [%]	Poziom zmiany	Stopień zagrożenia	Skala zagrożenia	Natężenie zagrożenia
A. Zagrożenie dziedzictwa przyrodniczego	A.2. Ekosystemy i ich zespoły	A.2.4.	Likwidacja drobnoskalowych siedlisk i ekosystemów nieleśnych	VI.5	Wandalizm	P	W	14%	zmiany istotne, z elementami przerwania struktury, funkcji, fizjonomii i tożsamości miejsca	umiarkowany	2	zagrożenie potencjalne, umiarkowane
A. Zagrożenie dziedzictwa przyrodniczego	A.2. Ekosystemy i ich zespoły	A.2.5.	Wprowadzanie różnych form zabudowy i infrastruktury technicznej	I.4; II.1.3	Procesy urbanizacyjne; Energia odnawialna	I/P	W	12%	zmiany istotne, z elementami przerwania struktury, funkcji, fizjonomii i tożsamości miejsca	umiarkowany	9	zagrożenie istniejące, umiarkowane, o narastającym natężeniu
A. Zagrożenie dziedzictwa przyrodniczego	A.3. Struktura ekologiczna krajobrazu	A.3.1.	Zmniejszanie się ogólnego udziału naturalnych i półnaturalnych ekosystemów w krajobrazie	IV.2	Brak zabiegów ochronnych	P	W	14%	zmiany istotne, z elementami przerwania struktury, funkcji, fizjonomii i tożsamości miejsca	umiarkowany	2	zagrożenie potencjalne, umiarkowane
B. Zagrożenia dziedzictwa kulturowego	B.2. Architektura	B.2.3.	Zanik cech architektury regionalnej, unifikacja materiałów i form architektury wiejskiej i miejskiej oraz jej bezpośredniego kontekstu krajobrazowego (ogrodzenia, podjazdy, zieleń)	I.4; I.1.2	Procesy urbanizacyjne; Niezgodność budownictwa ze stylem architektonicznym regionu i typu krajobrazu	I/P	W	8%	zmiany istotne, z elementami przerwania struktury, funkcji, fizjonomii i tożsamości miejsca	niewielki	6	zagrożenie istniejące, niewielkie, o narastającym natężeniu
C. Zagrożenia fizjonomii krajobrazu	C.1. Kompozycja i ład przestrzenny	C.1.3.	Lokalizacja dominujących w krajobrazie obiektów wysokościowych i obszarowych	II.1.3	Energia odnawialna	P	W	12	zmiany istotne, z elementami przerwania struktury, funkcji, fizjonomii i tożsamości miejsca	umiarkowany	2	zagrożenia potencjalne, umiarkowane



REKOMENDACJE I WNIOSKI

fot. DBGiTR we Wrocławiu



Rekomendacje i wnioski

I KIERUNKI I ZASADY KSZTAŁTOWANIA ZABUDOWY, ZAGOSPODAROWANIA I UŻYTKOWANIA TERENU

I.1. REKOMENDACJE I WNIOSKI W ODNIESIENIU DO POZIOMU REGIONALNEGO

I.1.A. ZADANIE: UKSZTAŁTOWANIE REGIONALNEGO SYSTEMU POWIĄZAŃ PRZYRODNICZYCH Z ZACHOWANIEM JEGO CIĄGŁOŚCI WPISANEGO W STRUKTURY KRAJOWE I EUROPEJSKIE

ZASADY OCHRONY ŚRODOWISKA I KRAJOBRAZU	Chronić szczególnie cenne zasoby krajobrazowe, pełniące kluczową rolę w zachowaniu tożsamości regionalnej.
	Zachować tereny otwarte poprzez ograniczenie wprowadzania nowej zabudowy.
	Podjąć działania mające na celu przeciwdziałanie fragmentacji ekosystemów.
	Zachować obszary przyrodnicze objęte ochroną.

I.1.B. ZADANIE: RACJONALNE GOSPODAROWANIE ZASOBAMI KRAJOBRAZOWYMI I KULTUROWYMI

ZASADY OCHRONY DZIEDZICTWA KULTUROWEGO I ZABYTKÓW	Wspierać działania mające na celu poprawę stanu historycznych założeń przestrzennych oraz obiektów zabytkowych.
---	---

I.1.C. ZADANIE: RACJONALNE GOSPODAROWANIE ZASOBAMI ŚRODOWISKA

ZASADY KSZTAŁTOWANIA ROLNICZEJ I LEŚNEJ PRZESTRZENI PRODUKCYJNEJ	Kształtować krajobraz rolniczy z zachowaniem różnorodności ekosystemów.
	Wspierać działalność lokalnych, małoobszarowych gospodarstw rolnych.
	Wspierać i kultywować działalność rolniczą oraz przetwórstwo.
	Przestrzegać zasad zrównoważonej gospodarki leśnej.
ZASADY OCHRONY ZASOBÓW ŚRODOWISKA	Zachować istniejące kompleksy leśne i chronić ich bioróżnorodność.
	Odtwarzanie i ochrona krajobrazów wodno-błotnych w celu wzmocnienia różnorodności biologicznej, minimalizowania ryzyka powodzi i suszy oraz adaptacji do zmian klimatu.
	Wspieranie działań inwestycyjnych i rozwiązań przestrzennych wzmocniających funkcje retencyjne krajobrazu.



I.1.D. ZADANIE: ROZWÓJ ENERGETYKI W OPARCIU O ODNAWIALNE ŹRÓDŁA ENERGII Z POSZANOWANIEM ZASOBÓW KRAJOBRAZOWYCH, PRZYRODNICZYCH I KULTUROWYCH	
ZASADY LOKALIZACJI INWESTYCJI I OBIEKTÓW	Podczas lokalizowania inwestycji z zakresu odnawialnych źródeł energii należy uwzględnić walory środowiskowe i krajobrazowe oraz zapobiegać ich degradacji.
I.1.E. ZADANIE: WSPIERANIE RACJONALNEGO KSZTAŁTOWANIA ZABUDOWY I DOBRZYCH PRAKTYK W ZAKRESIE PLANOWANIA PRZESTRZENNEGO	
KIERUNKI ZMIAN W STRUKTURZE ZAGOSPODAROWANIA TERENÓW	Należy ograniczać rozpraszanie zabudowy w sąsiedztwie terenów leśnych i użytkowanych rolniczo, dążąc do jej zagęszczania na terenach już zainwestowanych.
ZASADY KSZTAŁTOWANIA ZAGOSPODAROWANIA PRZESTRZENNEGO NA OBSZARACH WYMAGAJĄCYCH DZIAŁAŃ NAPRAWCZYCH	Określić zadania w zakresie rewitalizacji obszarów zdegradowanych.



I KIERUNKI I ZASADY KSZTAŁTOWANIA ZABUDOWY, ZAGOSPODAROWANIA I UŻYTKOWANIA TERENU				
I.2. REKOMENDACJE I WNIOSKI W ODNIESIENIU DO POZIOMU LOKALNEGO DO AKTÓW PLANOWANIA PRZESTRZENNEGO		PLAN OGÓLNY	MPZP	ZADANIA
I.2.A. REKOMENDACJE I WNIOSKI DOT. KSZTAŁTOWANIA POLITYKI PRZESTRZENNEJ W GMINIE, W TYM:				
OKREŚLANIA STREF PLANISTYCZNYCH (z wyłączeniem obecnego zagospodarowania oraz ustaleń wynikających z obowiązujących miejscowych planów zagospodarowania przestrzennego w dniu uchwalenia Audytu krajobrazowego województwa dolnośląskiego przez Sejmik Województwa)	Nie określać strefy dopuszczającej zabudowę mieszkaniową wielorodzinną na obszarze całego krajobrazu priorytetowego.	x		
	Nie określać strefy dopuszczającej usługi handlu wielkopowierzchniowego na obszarze całego krajobrazu priorytetowego.	x		
	Nie określać strefy dopuszczającej górnictwo na obszarze całego krajobrazu priorytetowego.	x		
	Przy wyznaczaniu stref planistycznych strukturę przestrzenną należy kształtować w oparciu o dominację stref otwartych.	x		
	Przy wyznaczaniu stref planistycznych, na terenach wskazanych jako potencjalne obszary ekspozycji krajobrazowej, strukturę przestrzenną należy kształtować w oparciu o szczegółowe analizy widokowe, identyfikujące: a) akcenty przestrzenne, b) dominanty krajobrazowe, c) punkty widokowe, d) osie widokowe, e) ciągi widokowe, f) przedpola ekspozycji.	x		
OKREŚLANIA PROFILÓW FUNKCJONALNYCH STREF PLANISTYCZNYCH	Nie określa się rekomendacji.			
OKREŚLANIA OBSZARÓW ZABUDOWY	Nie wyznaczać stref planistycznych wielofunkcyjnych z zabudową mieszkaniową jednorodziną poza obszarami uzupełnienia zabudowy.	x		
	Ograniczyć zasięg stref związanych z możliwością zabudowy do obszarów spełniających warunki określone dla obszaru uzupełnienia zabudowy lub już przeznaczone pod zabudowę w obowiązujących planach zagospodarowania przestrzennego.	x	x	



ZASAD ZAGOSPODAROWANIA ORAZ OCHRONY I KSZTAŁTOWANIA ŁADU PRZESTRZENNEGO	Ograniczyć presję inwestycyjną poprzez nie wyznaczanie stref planistycznych dopuszczających zabudowę oraz terenów przeznaczonych pod zabudowę, poza terenami zwartej zabudowy.	x	x	
	Kształtować kompozycję przestrzenną nowej zabudowy w nawiązaniu do istniejącej zabudowy charakterystycznej dla miejscowej tradycji budowlanej, z uwzględnieniem wysokości budynków, kształtu dachu oraz sposobu sytuowania względem dróg lub granic działek, zgodnie z wynikami studium krajobrazowego, jeśli zostało opracowane.		x	
	Kształtować kompozycję przestrzenną nowej zabudowy w nawiązaniu do sąsiedniej zabudowy tradycyjnej o cechach regionalnych, zgodnie z przeznaczeniem i pełnioną funkcją.		x	
	Nową zabudowę realizować nawiązując do istniejących układów ruralistycznych, walorów krajobrazowych i uwarunkowań kulturowych.	x	x	
	Ograniczyć realizację napowietrznej infrastruktury technicznej w obrębie terenów otwartych. W uzasadnionych przypadkach zaleca się jej skablowanie.		x	
	Stosować zieleń izolacyjną złożoną z rodzimych gatunków roślin przy obiektach odbiegających formą i gabarytami od charakterystycznej zabudowy danego terenu poprzez stosowanie odpowiednich ustaleń w zakresie sposobu zagospodarowania.		x	
ZASAD OCHRONY I KSZTAŁTOWANIA ŚRODOWISKA I PRZYRODY	Uwzględnić sieć korytarzy ekologicznych zgodnie z zapisami Planu zagospodarowania przestrzennego województwa dolnośląskiego poprzez określenie stosownych stref planistycznych oraz przeznaczenia i sposobów zagospodarowania terenów.	x	x	
	Zachować ciągłość i funkcjonalność korytarzy ekologicznych w obrębie krajobrazu priorytetowego oraz ich powiązania z otoczeniem poprzez określenie stosownych stref planistycznych oraz przeznaczenia i sposobów zagospodarowania terenów.	x	x	



	Wyznaczyć strefy ekotonowe o szerokości nie mniejszej niż 100 m od brzegu zbiornika i rzeki oraz o szerokości nie mniejszej niż 30 m od innego ciek naturalnego (potoku, strumienia, strugi) oraz wyłączyć je spod zabudowy i grodzenia poprzez określenie stosownych stref planistycznych oraz przeznaczenia i sposobów zagospodarowania terenów z wykluczeniem terenów uzupełnienia istniejącej zabudowy oraz obiektów związanych z obsługą techniczną, funkcją retencyjną, energetyczną lub hodowlaną.	x	x	
	Wyznaczyć strefy ekotonowe o szerokości nie mniejszej niż 50 m między terenami leśnymi (zgodnie z definicją określoną w art. 3 pkt 1 ustawy z dnia 28 września 1991 r. o lasach) a terenami zabudowy planowanej, w obrębie których, za wyjątkiem terenów uzupełnienia istniejącej zabudowy, wyklucza się grodzenie i sytuowanie nowej zabudowy, poprzez określenie stosownych stref planistycznych oraz przeznaczenia i sposobów zagospodarowania terenów.	x	x	
	Wprowadzać / zachować / odtwarzać zadrzewienia i zakrzewienia śródpolne oraz zadrzewienia i zakrzewienia wzdłuż cieków, miedz i dróg polnych gatunkami rodzimymi, właściwymi dla warunków lokalnych i w zgodzie z kompozycją krajobrazową poprzez stosowanie odpowiednich ustaleń w zakresie sposobów zagospodarowania oraz prowadzenie działań w tym zakresie.		x	x
	Chronić tereny podmokłe oraz cenne siedliska przyrodnicze przed zmianą przeznaczenia i sposobów zagospodarowania terenów.	x	x	
	Określić sposób zagospodarowania terenu umożliwiający odtwarzanie starorzeczy, obszarów mokradłowych, bagiennych i wodozależnych na terenach leśnych w celu m.in. zwiększania retencji krajobrazowej oraz przeciwdziałania erozji powierzchniowej.		x	x



ZASAD OCHRONY I KSZTAŁTOWANIA KRAJOBRAZU	Wyznaczyć w obrębie krajobrazu priorytetowego elementy kompozycji przestrzennej, takie jak: a) akcenty przestrzenne, b) dominanty krajobrazowe, c) punkty widokowe, d) ciągi widokowe, e) osie widokowe, f) przedpola ekspozycji oraz określić strefy planistyczne, a także przeznaczenie i sposób zagospodarowania terenów, zapewniający ich zachowanie.	x	x	x
	Na terenach wskazanych jako potencjalne obszary ekspozycji krajobrazowej, sposób zagospodarowania terenu oraz warunki zabudowy określać w oparciu o analizy widokowe w celu wyeliminowania zagrożenia wystąpienia zakłóceń osi i panoram widokowych.		x	x
	Sposób zagospodarowania terenów przylegających do linii brzegowej cieków oraz zbiorników wodnych w odległości nie mniejszej niż 50 m powinien uwzględniać walory krajobrazowe i przyrodnicze charakterystyczne dla takich obszarów.	x	x	
	Określane dla poszczególnych terenów warunki zabudowy i sposoby zagospodarowania powinny gwarantować zachowanie naturalnego ukształtowania terenu.		x	
	W granicach jednostek osadniczych, w ramach przeznaczenia terenów pod grunty orne oraz uprawy, a także łąki i pastwiska należy określić zachowanie historycznego rozłogu pól.		x	
	Wprowadzić obowiązek wykonywania nasadzeń zieleni izolacyjnej, przestaniającej wielkoobszarowe obiekty przemysłowe/produkcyjne/magazynowe na terenach bezpośrednio sąsiadującymi z tego typu obiektami poprzez określenie na nich stref dla tych nasadzeń oraz stosownych sposobów ich zagospodarowania.	x	x	x



	Na obszarach krajobrazów priorytetowych oraz obszarach stanowiących przedpola ekspozycji na krajobrazy priorytetowe nie lokalizować dużych elektrowni wiatrowych oraz wielkopowierzchniowych farm fotowoltaicznych (WFF).	x	x	
ZASAD OCHRONY DZIEDZICTWA KULTUROWEGO I ZABYTKÓW, W TYM KRAJOBRAZÓW KULTUROWYCH	Zachować i odtwarzać założenia zieleni komponowanej - parki, ogrody, skwery w przestrzeniach publicznych przez określenie stosownych sposobów zagospodarowania poszczególnych terenów oraz ustalenie zasad kształtowania przestrzeni.		x	
	Opracować miejscowy plan zagospodarowania przestrzennego określający szczegółowe zasady ochrony obiektów i zespołów zabytkowych.		x	
	Zachować i rewaloryzować obiekty i zespoły zabytkowe wpisane do rejestru zabytków oraz ujęte w ewidencji zabytków.			x
	Zachować wartości zabytkowe i walory krajobrazowe przy modernizacji i adaptacji obiektów zabytkowych do nowych funkcji.		x	x
	Uwzględnić konieczność zachowania dotychczasowych historycznych (utrwalonych) granic nieruchomości.		x	
	Zachować tradycyjny krajobraz wiejski poprzez kontynuację historycznego sposobu zagospodarowania terenu oraz nawiązanie do charakterystycznych cech zabudowy regionalnej.		x	
I.2.B. REKOMENDACJE I WNIOSKI DOT. ZASAD KSZTAŁTOWANIA ZABUDOWY, W TYM:				
ZASAD KSZTAŁTOWANIA FORM BUDYNKÓW	Dla zabudowy lokalizowanej na terenach otwartych o szczególnych walorach estetyczno-widokowych w ustaleniach dotyczących warunków zabudowy i sposobów zagospodarowania należy określić warunki zapewniające dostosowanie nowej zabudowy do charakteru krajobrazu i harmonijne wpisanie w jego strukturę.		x	
	Nową zabudowę dostosować do istniejącej zabudowy charakterystycznej dla miejscowej tradycji budowlanej, w zakresie gabarytów, proporcji i kształtu bryły, formy dachu, cech elewacji, stosowanych materiałów oraz usytuowania względem ulicy i granic działki		x	



	Uwzględnić w aktach planowania przestrzennego zapisy w zakresie kształtowania zabudowy uzupełniającej na zasadzie kontynuacji gabarytów i form istniejącej tradycyjnej zabudowy o cechach regionalnych oraz historycznych cech kompozycji przestrzennej.		x	
	Realizować nową zabudowę jako uzupełnienie istniejących struktur osadniczych, w nawiązaniu do kompozycji istniejącej zabudowy charakterystycznej dla miejscowej tradycji budowlanej.		x	
	Dostosować nową zabudowę do kompozycji istniejącej zabudowy charakterystycznej dla miejscowej tradycji budowlanej w zakresie gabarytów, proporcji i kształtu bryły, formy dachu, podziałów elewacji i stosowanych materiałów.		x	
UWZGLĘDNIANIA LOKALNYCH FORM ARCHITEKTONICZNYCH	Zapewnić kontynuację charakterystycznych cech i tradycyjnych form architektury przez ustalenia aktów planowania przestrzennego zawierające w warunkach zabudowy i sposobach zagospodarowania terenu zapisy w zakresie gabarytów i proporcji, kształtu bryły, formy dachu, cech elewacji, intensywności zabudowy i udziału powierzchni biologicznie czynnej właściwych dla lokalnej zabudowy.		x	
ZASAD SCALANIA I PODZIAŁU NIERUCHOMOŚCI OBJĘTYCH PLANEM MIEJSCOWYM ORAZ MINIMALNEJ POWIERZCHNI NOWO WYDZIELANYCH DZIAŁEK BUDOWLANYCH	Ustalić minimalną powierzchnię nowo wydzielanych działek, wynikającą z wielkości występujących na obszarze krajobrazu priorytetowego utrwalonych podziałów nieruchomości.		x	
WARUNKÓW DZIAŁALNOŚCI USŁUGOWEJ, W TYM HANDLOWEJ	Nie wyznaczać terenów pod lokalizację obiektów handlowych o powierzchni sprzedaży powyżej 2000 m ² w obrębie krajobrazu priorytetowego.	x	x	
	Nie wyznaczać terenów pod lokalizację terenów obiektów produkcji, usług o parametrach zajmowanej powierzchni zaliczających je do inwestycji mogących znacząco oddziaływać na środowisko.	x	x	



I.2.C. REKOMENDACJE I WNIOSKI DOT. PARAMETRÓW I WSKAŹNIKÓW ZAGOSPODAROWANIA PRZESTRZENNEGO, W TYM:

NADZIEMNEJ INTENSYWNOŚCI ZABUDOWY	W przypadku uzupełniania zabudowy na obszarach objętych ochroną konserwatorską (z wyłączeniem zabytków archeologicznych) określić wskaźnik nadziemnej intensywności zabudowy w sposób nie zaburzający cech historycznego założenia przestrzennego. Proponuje się zastosować wskaźnik intensywności zabudowy jako wartość nie odbiegającą o więcej niż 10 % od średniej wartości wskaźnika intensywności zabudowy dla obszaru objętego ochroną bądź inną wartość wskaźnika, adekwatną do obecnego zagospodarowania obszaru objętego ochroną konserwatorską, która nie będzie zaburzała cech historycznego założenia przestrzennego.	x	x	
	W przypadku kontynuacji zabudowy w granicach układów ruralistycznych określić wartość wskaźnika nadziemnej intensywności zabudowy, nawiązującą do obecnego zagospodarowania, która nie będzie zaburzała cech układu ruralistycznego.	x	x	
	W przypadku nowej zabudowy na obszarach poza historycznymi układami przestrzennymi wartości maksymalnego wskaźnika nadziemnej intensywności zabudowy określić na podstawie analiz architektoniczno-urbanistycznych i krajobrazowych wykonanych na potrzeby aktów planowania przestrzennego.	x	x	
WYSOKOŚCI ZABUDOWY	W przypadku uzupełniania zabudowy na obszarach objętych ochroną konserwatorską (z wyłączeniem zabytków archeologicznych) określić wskaźnik wysokości zabudowy w sposób nie zaburzający cech historycznego założenia przestrzennego. Proponuje się zastosować wskaźnik wysokości zabudowy jako wartość nie odbiegającą o więcej niż 2m od średniej wartości wskaźnika wysokości zabudowy dla obszaru objętego ochroną bądź zastosować inną wartość wskaźnika, adekwatną do obecnego zagospodarowania obszaru objętego ochroną konserwatorską, która nie będzie zaburzała cech historycznego założenia przestrzennego.	x	x	



	W przypadku kontynuacji zabudowy w granicach układów ruralistycznych określić wysokość zabudowy nawiązującą do obecnego zagospodarowania, która nie będzie zaburzała cech układu ruralistycznego.	x	x	
	W przypadku nowej zabudowy na obszarach poza historycznymi układami przestrzennymi wartości wysokości zabudowy należy określić na podstawie analiz architektoniczno-urbanistycznych i krajobrazowych wykonanych na potrzeby aktów planowania przestrzennego.	x	x	
UDZIAŁU POWIERZCHNI ZABUDOWY	W przypadku uzupełniania zabudowy na obszarach objętych ochroną konserwatorską (z wyłączeniem zabytków archeologicznych) określić wskaźnik udziału powierzchni zabudowy w sposób nie zaburzający cech historycznego założenia przestrzennego. Proponuje się zastosować wskaźnik udziału powierzchni zabudowy jako wartość nie odbiegającą o więcej niż 10 % od średniej wartości wskaźnika udziału powierzchni zabudowy dla obszaru objętego ochroną bądź zastosować inną wartość wskaźnika adekwatną do obecnego zagospodarowania obszaru objętego ochroną konserwatorską, który nie będzie zaburzał cech historycznego założenia przestrzennego.	x	x	
	W przypadku kontynuacji zabudowy w granicach układów ruralistycznych określić wartość wskaźnika udziału powierzchni zabudowy, nawiązującą do obecnego zagospodarowania, która nie będzie zaburzała cech układu ruralistycznego.	x	x	
	W przypadku nowej zabudowy na obszarach poza historycznymi układami przestrzennymi wartości wskaźnika udziału powierzchni zabudowy określić na podstawie analiz architektoniczno-urbanistycznych i krajobrazowych wykonanych na potrzeby aktów planowania przestrzennego.	x	x	
UDZIAŁU POWIERZCHNI BIOLOGICZNIE CZYNNEJ	Określić minimalny udział powierzchni biologicznie czynnej ustalony na podstawie średnich wartości obecnego zagospodarowania działek zabudowanych historyczną zabudową, chyba że odrębne przepisy stanowią inaczej.	x	x	



I.2.D. REKOMENDACJE I WNIOSKI DOT. KSZTAŁTOWANIA PRZESTRZENI PUBLICZNYCH, W TYM:				
STANDARDÓW DOSTĘPNOŚCI ORAZ ZASAD URZĄDZANIA I SYTUOWANIA OBSZARÓW ZIELENI PUBLICZNEJ	W zakresie przeznaczeń terenu oraz sposobów ich zagospodarowania stosować ustalenia zapewniające urządzenie i sytuowanie obszarów zieleni sprzyjających powiązaniu z systemami ekologicznymi.		x	
	W zakresie przeznaczeń terenów oraz sposobów zagospodarowania przestrzeni publicznych stosować ustalenia pozwalające na poprawę ich funkcjonalności, dostępności, wyposażenia w małą architekturę oraz zieleni.		x	
	W nowych nasadzeniach na terenach przestrzeni dostępnych publicznie stosować w szczególności gatunki rodzime, zgodnie z naturalnym potencjałem siedliska.			x
SPOSOBÓW WYKORZYSTANIA TERENÓW PRZESTRZENI PUBLICZNYCH	W warunkach zabudowy i sposobach zagospodarowania terenu ustalać standardy jakościowe dla stosowanych w tych przestrzeniach materiałów, obiektów i rozwiązań.		x	
	W obrębie krajobrazu priorytetowego lokalizować obiekty tymczasowe wyłącznie w ramach i na potrzeby organizacji wydarzeń i imprez o różnym charakterze, np. sportowym, rekreacyjno-wypoczynkowym, rozrywkowym czy kulturalnym.			x
POWIĄZAŃ WIDOKOWYCH PRZESTRZENI PUBLICZNYCH Z OTOCZENIEM	Nie określa się rekomendacji.			
ZASAD I WARUNKÓW SYTUOWANIA OBIEKTÓW MAŁEJ ARCHITEKTURY, REKLAM I OGRODZEŃ	Elementy małej architektury kształtować w sposób harmonijny i zgodny z charakterem przestrzeni publicznej.			x
	Ustalić zasadę umieszczania na budynkach małoformatowych tablic reklamowych, szyldów oraz innych urządzeń reklamowych w sposób niezakłócający kompozycji fasady, a także niezastaniający detali architektonicznych.			x
	Stosować regulacje wynikające z uchwały reklamowej. W przypadku nieobowiązywania uchwały reklamowej, zrezygnować z umieszczania na budynkach szyldów, tablic reklamowych oraz innych urządzeń reklamowych o dużych rozmiarach, w ofercie rynkowej zwanych "wielkoformatowymi".			x



	Stosować regulacje wynikające z uchwały reklamowej. W przypadku nieobowiązania uchwały reklamowej, zrezygnować z umieszczania na ogrodzeniach szyldów, tablic reklamowych oraz innych urządzeń reklamowych o dużych rozmiarach, w ofercie rynkowej zwanych "wielkoformatowymi".			x
	Stosować regulacje wynikające z uchwały reklamowej. W przypadku nieobowiązania uchwały reklamowej, zrezygnować z umieszczania na terenach otwartych wolnostojących szyldów, tablic reklamowych oraz urządzeń reklamowych o dużych rozmiarach, w ofercie rynkowej zwanych "wielkoformatowymi".			x



**II REKOMENDACJE I WNIOSKI W ZAKRESIE WSKAZANIA OBSZARÓW, KTÓRE POWINNY ZOSTAĆ
OBJĘTE FORMAMI OCHRONY PRZYRODY**

Nie określa się rekomendacji.



**III REKOMENDACJE I WNIOSKI W ZAKRESIE WSKAZANIA OBSZARÓW, KTÓRE POWINNY ZOSTAĆ
OBJĘTE FORMAMI OCHRONY ZABYTKÓW**

Nie określa się rekomendacji.



IV REKOMENDACJE I WNIOSKI DLA WYSTĘPUJĄCYCH FORM OCHRONY PRZYRODY I ZABYTKÓW

Na terenie krajobrazu priorytetowego występuje Przemkowski Park Krajobrazowy, dla którego sformułowano odrębne rekomendacje i wnioski.



**V WSKAZANIA DO UZUPEŁNIENIA STANU WIEDZY W ZAKRESIE, W KTÓRYM NA CZAS
SPORZĄDZANIA AUDYTU KRAJOBRAZOWEGO DANE I INFORMACJE NIE BYŁY DOSTĘPNE,
A SĄ ISTOTNE DLA OSIĄGNIĘCIA CELU AUDYTU KRAJOBRAZOWEGO**

Nie określa się rekomendacji.



VI SPIS ADRESATÓW REALIZACJI REKOMENDACJI I WNIOSKÓW

1. Samorząd terytorialny (gminy, powiaty, województwo)

2. Administracja centralna

3. Organy administracji, instytucje i organizacje realizujące zadania zgodnie z kompetencjami, w szczególności:

Dolnośląska Organizacja Turystyczna (DOT), Dolnośląska Służba Dróg i Kolei (DSDiK), Dolnośląski Wojewódzki Konserwator Zabytków (DWKZ), Dolnośląski Zespół Parków Krajobrazowych (DZPK), Generalna Dyrekcja Dróg Krajowych i Autostrad (GDDKiA), Jednostki Samorządu Terytorialnego (JST), Krajowy Ośrodek Wsparcia Rolnictwa (KOWR), Operatorzy sieci telefonii komórkowej, Operatorzy systemów energetycznych, Operatorzy infrastruktury radiowo-telewizyjnej, Państwowe Gospodarstwo Wodne Wody Polskie - Regionalny Zarząd Gospodarki Wodnej we Wrocławiu (PGW WP RZGW), Państwowy Instytut Geologiczny (PIG), PKP Polskie Linie Kolejowe SA, Regionalna Dyrekcja Lasów Państwowych we Wrocławiu (RDLP), Regionalna Dyrekcja Ochrony Środowiska we Wrocławiu (RDOŚ), Urząd Żeglugi Śródlądowej, Wojewódzki Fundusz Ochrony Środowiska i Gospodarki Wodnej we Wrocławiu (WFOŚiGW), Wojewódzki Inspektorat Ochrony Środowiska we Wrocławiu (WIOŚ), Karkonoski Park Narodowy (KPN), Park Narodowy Gór Stołowych (PNGS).

Formy ochrony przyrody i zabytków

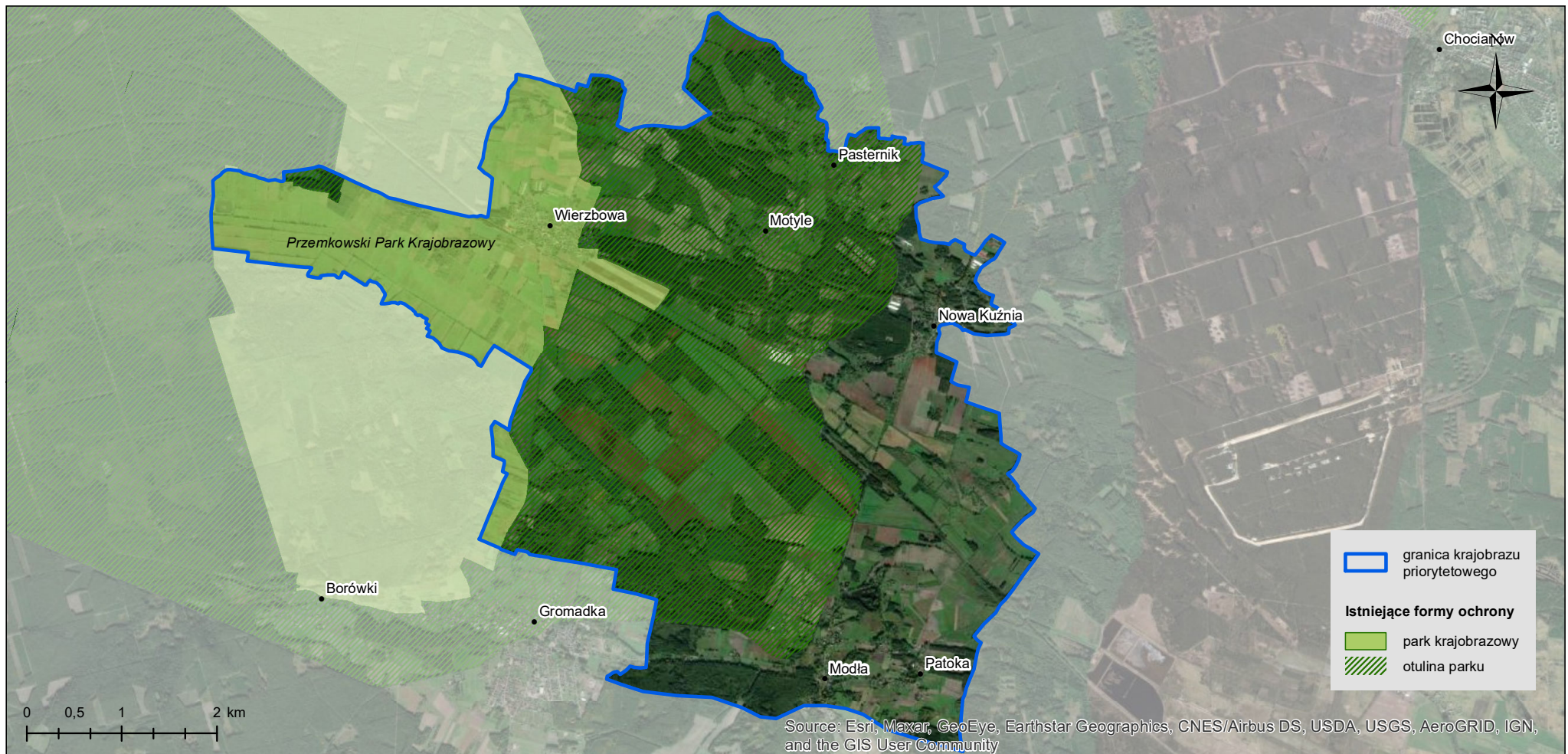


kod krajobrazu: 02-317.77-18

typ krajobrazu: wiejskie

podtyp krajobrazu: z przewagą mozaikowo rozmieszczonych użytków rolnych tworzących pola średniej wielkości

mezoregion: Równina Legnicka



Ekspozycja krajobrazowa

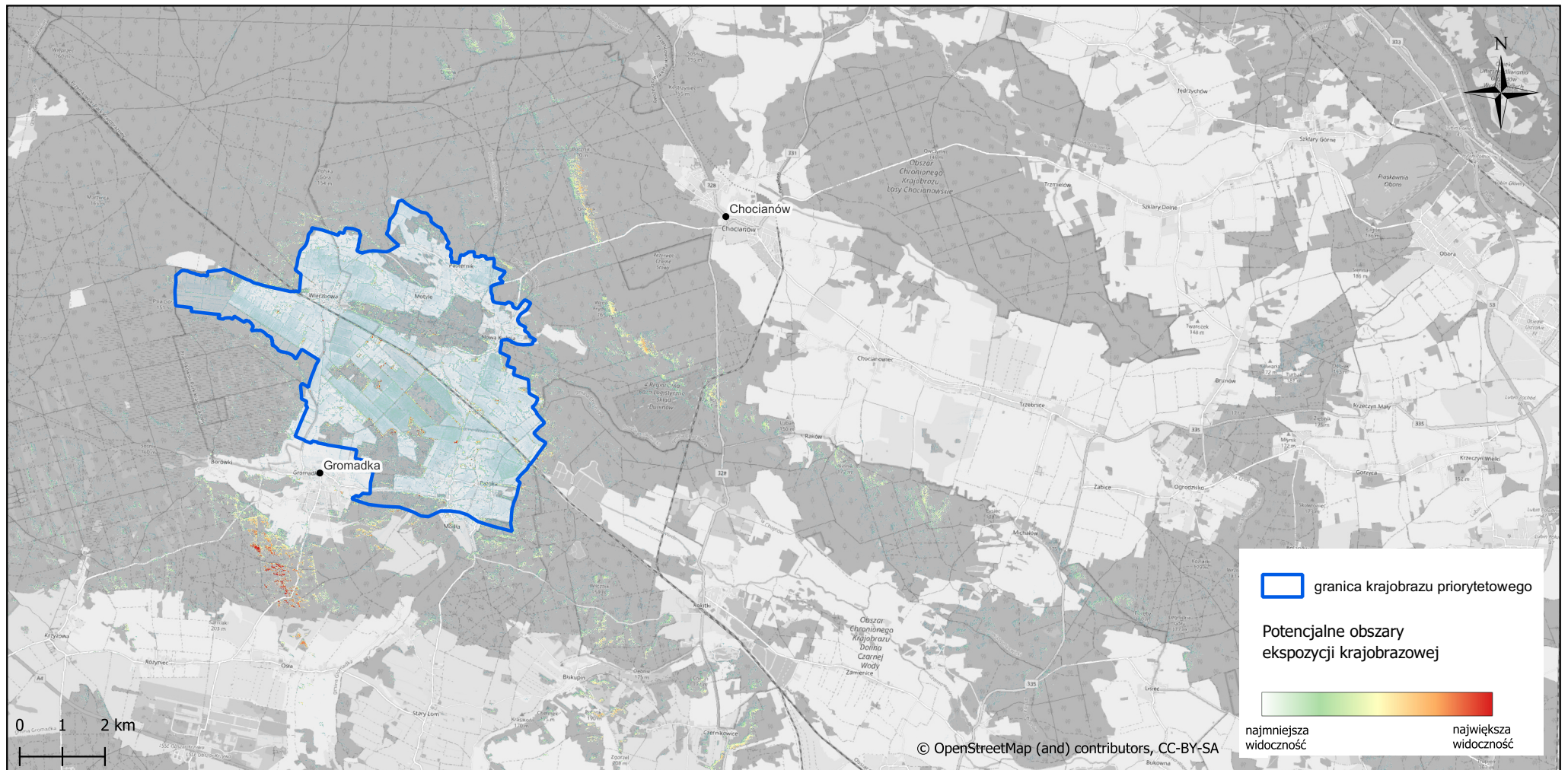


kod krajobrazu: 02-317.77-18

typ krajobrazu: wiejskie

podtyp krajobrazu: z przewagą mozaikowo rozmieszczonych użytków rolnych tworzących pola średniej wielkości

mezoregion: Równina Legnicka





PRZEMKOWSKI MIKROREGION ARCHITEKTONICZNY
PRZYKŁADOWE
LOKALNE FORMY ARCHITEKTONICZNE

fot. D. Zięba, IRT

Lokalne formy architektoniczne

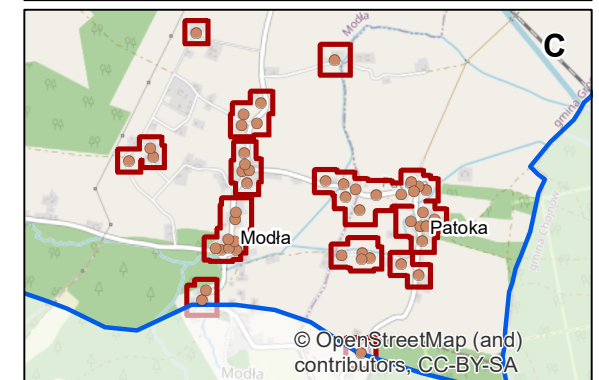
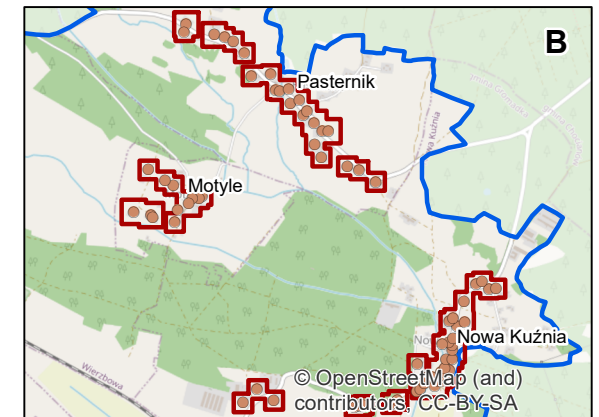
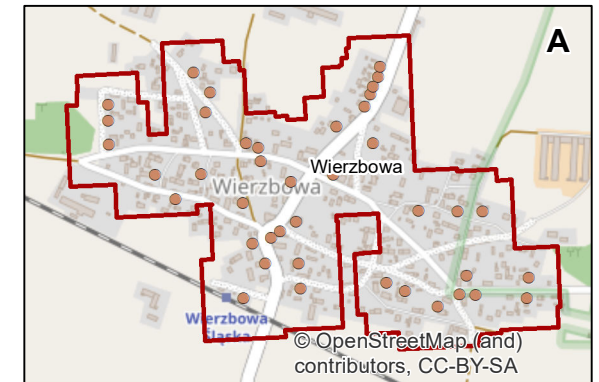
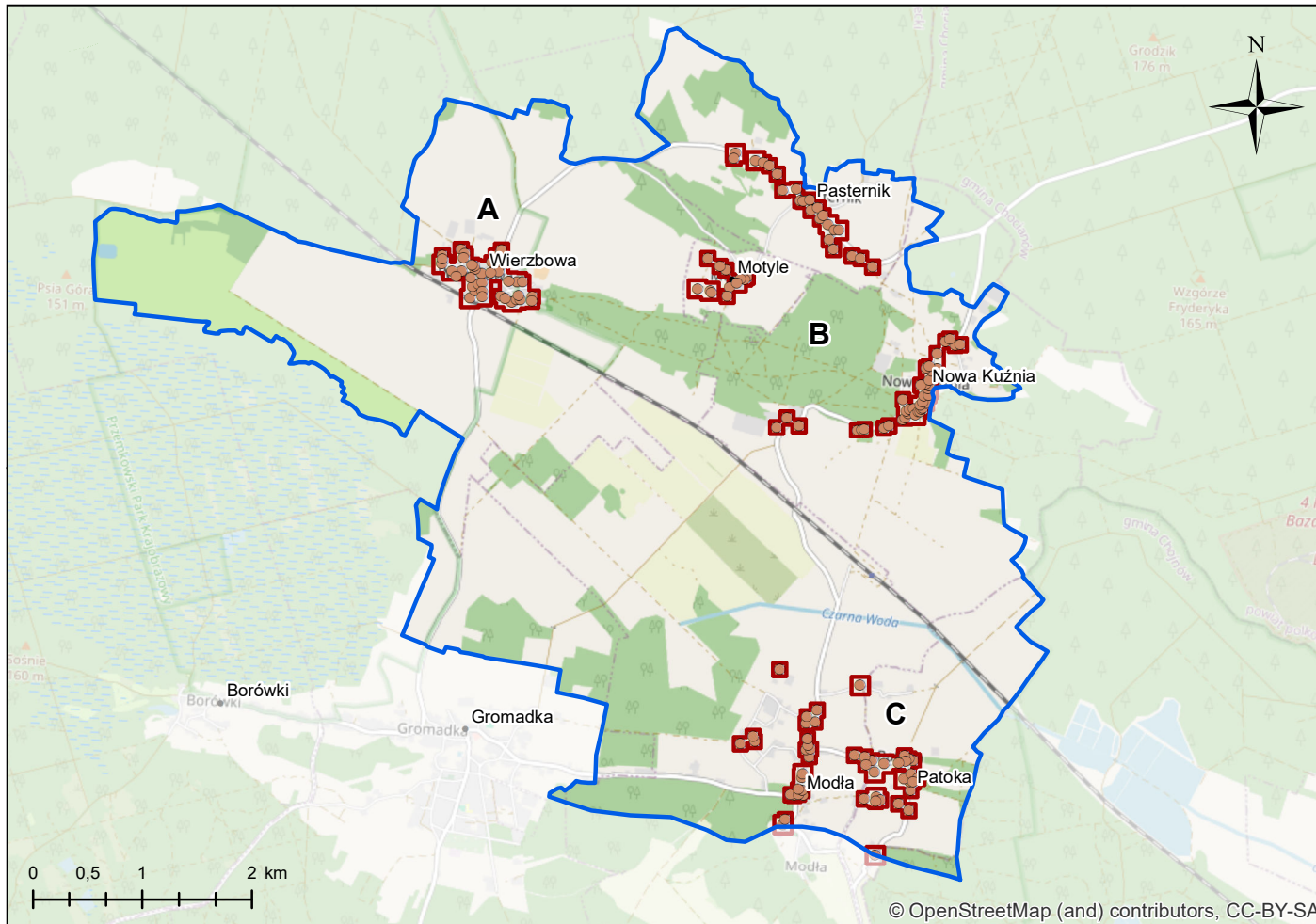


kod krajobrazu: 02-317.77-18

typ krajobrazu: wiejskie

podtyp krajobrazu: z przewagą mozaikowo rozmieszczonych użytków rolnych tworzących pola średniej wielkości

mezoregion: Równina Legnicka



- obszary wyróżniające się lokalną formą architektoniczną
- wyróżniki punktowe
- granica krajobrazu priorytetowego

MIKROREGION ARCHITEKTONICZNY: PRZEMKOWSKI

SYMBOL: BM_1_dd_T_rf

KATEGORIA ZABUDOWY: BUDYNEK MIESZKALNY

warianty – dachy: dn; cechy bryły: r
BM_1_[dn]_T_[rf]

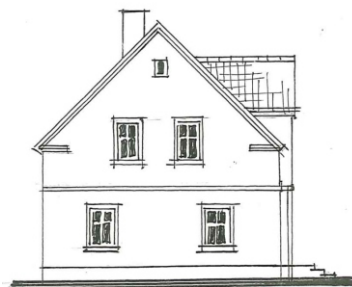
CECHY CHARAKTERYSTYCZNE TRADYCYJNYCH FORM ARCHITEKTURY



CECHY ELEWACJI

GŁÓWNE

ELEWACJA SZCZYTOWA

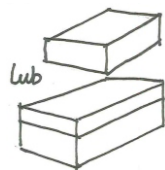
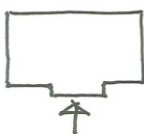


ELEWACJA PODŁUŻNA



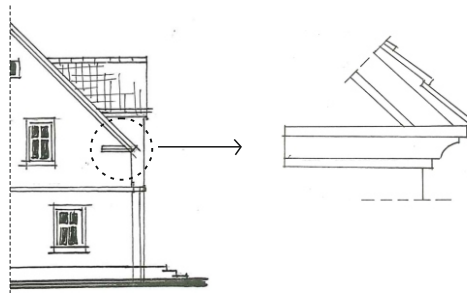
FORMA BRYŁY

OBRYŚ ŚCIAN LICZBA KONDYGNACJI FORMA DACHU



WARIANTY CECH ELEWACJI

DETAL



Sucha Górna, fot. A.Witkiewicz

GABARYTY: budynek jednokondygnacyjny lub jednokondygnacyjny ze ścianą kolankową

PROPORCJE I KSZTAŁT BRYŁY: budynek na planie prostokąta o proporcjach 1:1,5 do 1:2; bryła prostopadłościenna.

ROZWIĄZANIA KONSTRUKCYJNE: konstrukcja murowa.

GEOMETRIA DACHU: dach dwuspadowy, stromy, sporadycznie dach naczółkowy, w połaci frontowej facjata, kąt nachylenia połaci ok. 45°, niekiedy z niewielkimi lukarnami (wóle oko).

CECHY DACHU: pokrycie dachówką ceramiczną o naturalnym odcieniu czerwieni i brązu (naturalny kolor wypalanej gliny).

CECHY ELEWACJI:

- elewacje na niskich tynkowanych cokołach, podłużne od trój- do sześćoosiowych, zwykle symetryczne; w elewacjach frontowych płytkie lub pozorne ryzality, nad którymi występują facjaty jednoosiowe; elewacje szczytowe najczęściej dwuosiowe, symetryczne (parter i poddasze); otwory okienne i drzwiowe prostokątne w układzie pionowym; w zwieńczeniu ściany szczytowej pojedyncze, prostokątne otwory lub wnęki; w zwieńczeniu szczytów facjat pojedyncze okienka kwadratowe i łukowe, stolarka okienna wielokwaterowa o symetrycznym podziale, drewniana.

- materiał budowlany: elewacje tynkowane.

- skromny detal architektoniczny formowany w tynku: proste i profilowane gzymsy cokołowe, międzykondygnacyjne i wieńczące, proste i profilowane opaski okienne i drzwiowe, profilowane nadokienniki, wnęki w ścianie kolankowej ujęte profilowanymi opaskami.

INNE CHARAKTERYSTYCZNE ELEMENTY POWIĄZANE Z BUDYNKIEM:

ogrodzenia, mała architektura, układy zieleni komponowanej – nie występują.

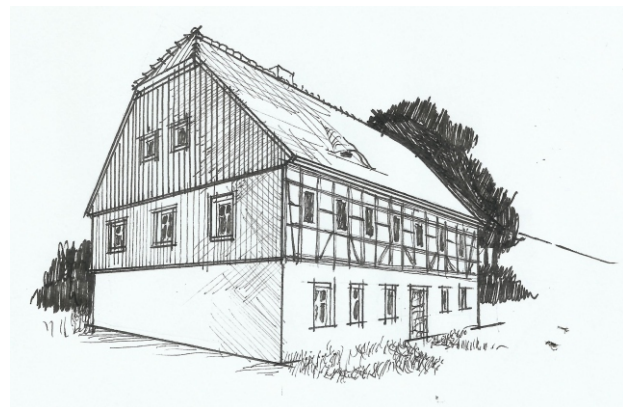
MIKROREGION ARCHITEKTONICZNY: PRZEMKOWSKI

KATEGORIA ZABUDOWY: BUDYNEK MIESZKALNY

SYMBOL: BM_2_dn_RTD

warianty – dachy: dd; cechy elewacji: D
BM_2_[dd]_RT[D]

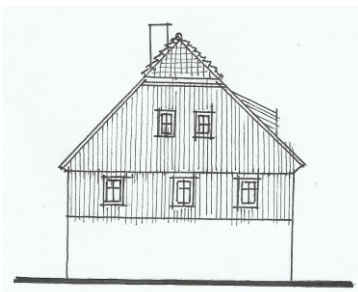
CECHY CHARAKTERYSTYCZNE TRADYCYJNYCH FORM ARCHITEKTURY



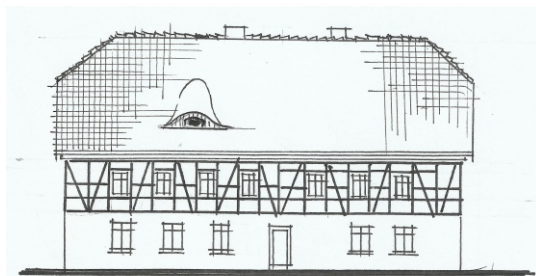
CECHY ELEWACJI

GŁÓWNE

ELEWACJA SZCZYTOWA



ELEWACJA PODŁUŻNA

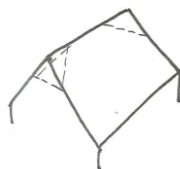
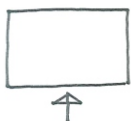


FORMA BRYŁY

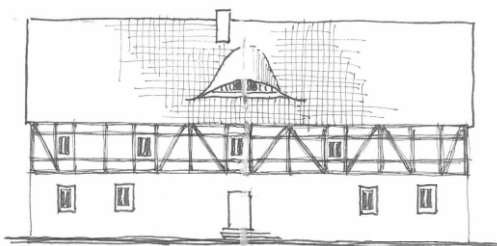
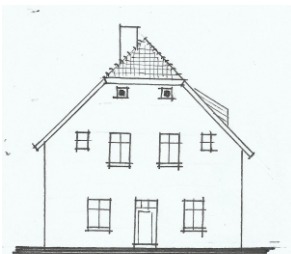
OBRYŚ ŚCIAN

LICZBA KONDYGNACJI

FORMA DACHU



WARIANTY CECH ELEWACJI



DETAL



Wierzbowa, fot. I. Niedźwiecka-Filipiak

GABARYTY: budynek dwukondygnacyjny.

PROPORCJE I KSZTAŁT BRYŁY: budynek na planie wydłużonego prostokąta o proporcjach 1:2,5; bryła prostopadłościenna.

ROZWIĄZANIA KONSTRUKCYJNE: konstrukcja mieszana, parter: konstrukcja murowa, piętro: konstrukcja ryglowa.

GEOMETRIA DACHU: dach naczółkowy lub dwuspadowy, stromy, kąt nachylenia połąci ok. 45°, niekiedy niewielkie lukarny (wole oko).

CECHY DACHU: pokrycie dachówką ceramiczną o naturalnych odcieniach czerwieni (naturalny kolor wypalanej gliny) lub łupkiem kamiennym (odcienie szarości), szczyty deskowane lub obłożone łupkiem.

CECHY ELEWACJI:

- elewacje podłużne wieloosiowe, najczęściej niesymetryczne w poziomie parteru i symetryczne w poziomie drugiej kondygnacji; elewacje szczytowe zwykle dwu- i trójosiowe, najczęściej symetryczne; otwory okienne prostokątne w układzie pionowym, otwory okienne drugiej kondygnacji wpisane w układ konstrukcji ryglowej; otwory drzwiowe prostokątne z nadprożem płaskim lub odcinkowym, wrota do pomieszczeń gospodarczych często sklepione łukiem odcinkowym lub koszowym, stolarka okienna wielokwaterowa, drewniana; szczyty deskowane lub obłożone łupkiem.

- materiał elewacji mieszany: w parterze tynk, cegła lub kamień; w poziomie piętra drewno i tynk (drewniana konstrukcja ryglowa z tynkowanymi polami międzybelkowymi); niekiedy elewacje w poziomie drugiej kondygnacji są pokryte deskami w układzie pionowym z listwowaniem styków desek, łupkiem kamiennym lub fragmentarycznie zasłonięte tynkiem; cechą charakterystyczną elewacji jest rysunek ciemnych linii drewnianej konstrukcji piętra (ew. ciemnego deskowania) skonstrastowany z tynkowanymi i białymi płaszczyznami ścian parteru.

- detal architektoniczny, m.in.: profilowania naroży belek: mieczy, zastrzałów i rygli, listwowanie deskowania, obramienia okien deskowe (piętro) lub kamienne (parter).

INNE CHARAKTERYSTYCZNE ELEMENTY POWIĄZANE Z BUDYNKIEM:

rzadko występują ogrodzenia drewniane (np. sztachetowe); mała architektura, układy zieleni komponowanej – nie występują.

MIKROREGION ARCHITEKTONICZNY: PRZEMKOWSKI

SYMBOL: BMG_1_dd_T

KATEGORIA ZABUDOWY: BUDYNEK MIESZKALNO-GOSPODARCZY

CECHY CHARAKTERYSTYCZNE TRADYCYJNYCH FORM ARCHITEKTURY



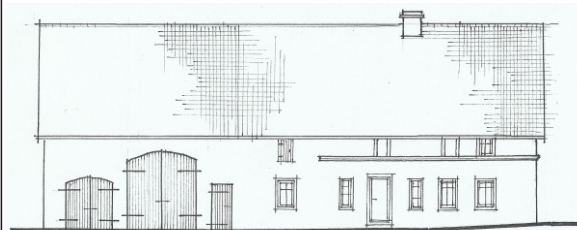
CECHY ELEWACJI

GŁÓWNE

ELEWACJA SZCZYTOWA



ELEWACJA PODŁUŻNA

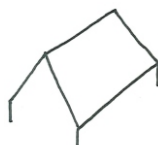
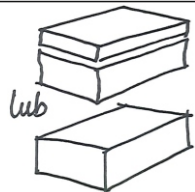
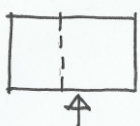


FORMA BRYŁY

OBRYŚ ŚCIAN

LICZBA KONDYGNACJI

FORMA DACHU



WARIANTY CECH ELEWACJI



DETAL

brak detalu reprezentatywnego dla tego typu zabudowy



Koźlice, fot. A.Witkiewicz

GABARYTY: budynek jednokondygnacyjny lub jednokondygnacyjny ze ścianą kolankową.

PROPORCJE I KSZTAŁT BRYŁY: budynek na planie wydłużonego prostokąta o proporcjach 1:2, 1:2,5; część gospodarcza zajmuje około połowy całości budynku, bryła prostopadłościenna.

ROZWIĄZANIA KONSTRUKCYJNE: konstrukcja murowa.

GEOMETRIA DACHU: dach dwuspadowy, stromy, kąt nachylenia połaci ok. 45°.

CECHY DACHU: pokrycie dachówką ceramiczną o naturalnym odcieniu czerwieni i brązu (naturalny kolor wypalanej gliny).

CECHY ELEWACJI:

- elewacje podłużne wielosiowe, najczęściej asymetryczne w poziomie parteru (sprawia to część gospodarcza z mniejszymi otworami okiennymi i dużymi wrotami); elewacje szczytowe zwykle dwu- lub trójosiowe, najczęściej symetryczne; okna prostokątne w układzie pionowym, otwory drzwiowe prostokątne z nadprożem płaskim, stolarka okienna wielokwaterowa, drewniana; skromny detal w postaci gzymsów stropowych oraz opasek wokół otworów okiennych.

- materiał elewacji: mur całości tynkowany.

- cechą charakterystyczną elewacji jest często występujące zabudowanie okapu deskami od strony ściany szczytowej, opaski wokół otworów okiennych.

INNE CHARAKTERYSTYCZNE ELEMENTY POWIĄZANE Z BUDYNKIEM: rzadko występują drewniane ogrodzenia (np. sztachetowe), najczęściej metalowe (np. siatka ogrodzeniowa); mała architektura, układy zieleni komponowanej – nie występują.



fot. M.Cieślak, DZPK