

KRAJOBRAZ PRIORYTETOWY LEGNICA - STARE MIASTO

02-317.77-38

Audyt krajobrazowy
województwa dolnośląskiego



fot. D.Ziembicki, DBGiTR we Wrocławiu



AUDYT
KRAJOBRAZOWY



INSTYTUT
ROZWOJU
TERYTORIALNEGO



DOLNY
ŚLĄSK



INSTYTUT ROZWOJU TERYTORIALNEGO

ul. J. Wł. Dawida 1A

50-527 Wrocław

www.irt.wroc.pl

tel. +48 71 374 95 00

DYREKTOR

Maciej Zathey

ZASTĘPCY DYREKTORA:

Agnieszka Wałęga

Przemysław Małczewski

ZESPÓŁ AUTORSKI

Justyna Bartczak

Jan Blachowski

Marzenna Halicka-Borucka

Katarzyna Lisiewicz

Anna Pichlińska (Pastucha)

Ilona Szarapo

Małgorzata Wolańska

Marta Wołowicz

Dariusz Zięba



AUDYT KRAJOBRAZOWY DLA WOJEWÓDZTWA DOLNOŚLĄSKIEGO
DOFINANSOWANY ZE ŚRODKÓW

Wojewódzkiego Funduszu Ochrony Środowiska
i Gospodarki Wodnej we Wrocławiu



WSPÓŁPRACA

Dolnośląskie Biuro Geodezji i Terenów Rolnych we Wrocławiu
Dolnośląski Zespół Parków Krajobrazowych
Geodeta Województwa - Wydział Geodezji i Kartografii
Karkonoski Park Narodowy
Park Narodowy Gór Stołowych
Rada Naukowa Geoparku UNESCO Kraina Wygasłych Wulkanów

AUTORZY ZDJĘĆ

Dolnośląski Zespół Parków Krajobrazowych
Instytut Rozwoju Terytorialnego
Karkonoski Park Narodowy
Park Narodowy Gór Stołowych
AdobeStock
Dolnośląskie Biuro Geodezji i Terenów Rolnych we Wrocławiu
zdjęcia i opracowanie: Mateusz Lubański
zdjęcia: Bartłomiej Rycerz
Karol Szeremeta
Marek Śliwowski
Damian Ziembicki

OPRACOWANIA ZEWNĘTRZNE WYKONANE W RAMACH AUDYTU KRAJOBRAZOWEGO

Opracowanie analiz krajobrazowych na obszarze województwa dolnośląskiego, w tym analiz tradycyjnej architektury lokalnej oraz analiz wizualno-krajobrazowych, oprac. Katedra Architektury Krajobrazu Uniwersytetu Przyrodniczego we Wrocławiu, pod kier. dr hab. inż. arch. Irena Niedźwiecka-Filipiak, prof. UPWr., Katedra Informatyki Politechniki Krakowskiej pod kier. dr hab. inż. arch. Paweł Ozimek, prof. PK, na podstawie umowy nr 2 z dnia 24.03.2023 r.

Identyfikacja i ocena walorów kulturowych i przyrodniczych Kotliny Jeleniogórskiej ze wskazaniem terenów o ich szczególnej koncentracji oraz określeniem form ochrony, oprac. Fundacja Karkonoska na podstawie umowy nr 47/2023 z dnia 15.12.2023 r.

Ocena polityki przestrzennej w województwie dolnośląskim na potrzeby Audytu krajobrazowego województwa dolnośląskiego, oprac. Alicja Chmiel, Manuela Gmur na podstawie umowy nr 14/2024 z dnia 13.05.2024 r.



AUDYT KRAJOBRAZOWY jest dokumentem wspierającym prowadzenie polityki krajobrazowej w województwie. Ma służyć zapewnieniu ochrony i kształtowaniu krajobrazu w procesie planowania przestrzennego.

Dokument sporządza samorząd województwa na podstawie ustawy z dnia 27 marca 2003 r. o planowaniu i zagospodarowaniu przestrzennym, zgodnie z metodyką określoną w Rozporządzeniu Rady Ministrów z dnia 11 stycznia 2019 r. w sprawie sporządzania audytów krajobrazowych.

W audycie krajobrazowym identyfikuje się krajobrazy występujące na obszarze województwa, określa ich cechy charakterystyczne oraz dokonuje oceny ich wartości.

Dla krajobrazów najcenniejszych (tzw. priorytetowych) oraz obszarów objętych ochroną prawną formułuje się rekomendacje i wnioski dotyczące kształtowania i ochrony krajobrazów - ich wartości przyrodniczych, kulturowych, historycznych, estetyczno-widokowych, a także architektonicznych oraz urbanistycznych i ruralistycznych.

Niniejszy zeszyt, opracowany dla krajobrazu priorytetowego, zawiera:

- metryczkę z podstawowymi informacjami o krajobrazie,
- kartę oceny krajobrazu z opisem fizjonomii, walorów przyrodniczych i kulturowych oraz cech charakterystycznych krajobrazu,
- zagrożenia dla możliwości zachowania wartości krajobrazu,
- rekomendacje i wnioski dotyczące kształtowania i ochrony krajobrazu.



METRYCZKA KRAJOBRAZU

fot. D.Ziembicki, DBGiTR we Wrocławiu



Metryczka ogólna krajobrazu	
Kod krajobrazu	02-317.77-38
Położenie administracyjne	Gmina Legnica
Data opracowania zidentyfikowanego krajobrazu	27.04.2021 r.
Typ, podtyp krajobrazu	wielkomięskie 10a - zespoły urbanistyczne o zachowanych założeniach historycznych
Typ rzeźby terenu	2A - równinny
Kod mezoregionu	317.77
Nazwa mezoregionu	Równina Legnicka
Typ krajobrazu naturalnego	4-1-1 zalewowe dna dolin
Kod podokręgu geobotanicznego	B.4b.9.d B.5.1.a
Nazwa podokręgu geobotanicznego	Gromadzko-Prochowicki Legnicki
Typ krajobrazu roślinności potencjalnej	Grąd środkowoeuropejski, odmiana śląsko-wielkopolska, forma niżowa, seria żyzna Nadrzeczny łąg jesionowo-wiązowy
Kod regionu historyczno - kulturowego	I.D.7
Typ regionu historyczno - kulturowego	Ziemia Wrocławska

Dokumentacja fotograficzna i kartograficzna



kod krajobrazu: 02-317.77-38

typ krajobrazu: wielkomiejskie

podtyp krajobrazu: zespoły urbanistyczne o zachowanych założeniach historycznych

mezoregion: Równina Legnicka



Fot. J.Bartczak, IRT 28.07.2022 r. 51.209056, 16.164475



Fot. J.Bartczak, IRT 28.07.2022 r. 51.207596, 16.161955



Fot. J.Bartczak, IRT 28.07.2022 r. 51.205992, 16.158189



KARTA OCENY KRAJOBRAZU

fot. J.Bartczak, IRT



Karta Oceny Krajobrazu

Typ krajobrazu	wielkomięskie	
Podtyp krajobrazu	10a - zespoły urbanistyczne o zachowanych założeniach historycznych	
Data oceny	09.09.2021 r.	
Autorzy oceny	I. Szarapo, J. Bartczak, J. Blachowski, K. Lisiewicz, M. Halicka-Borucka, A. Pastucha, M. Wolańska, M. Wołowicz, D. Zięba	
	Stan zachowania lub wykształcenia	Wskazania do typowania krajobrazu priorytetowego
Cechy analityczne – charakterystyczne typologicznie		
A1f	I	TAK
A6a	III	NIE
B7a	II	NIE
B9a	II	NIE
B9c	II	NIE
Cechy analityczne - unikatowe		
Krajobraz priorytetowy ze względu na unikatowość występowania podtypu w województwie.		
Cechy syntetyczne		
Tradycja	III	NIE

Wskazanie krajobrazu priorytetowego

Kryteria wskazania krajobrazu priorytetowego	Unikatowość występowania	Reprezentatywność	Dotychczasowa ochrona prawna	Ważność krajobrazu
	TAK	NIE	NIE	NIE

Walory przyrodnicze

- a) Pomniki przyrody – w obrębie krajobrazu priorytetowego występują tereny dawnych plant, które wraz z ogrodami zamkowymi łączyły się z Parkiem Miejskim i tworzyły ciąg zieleni okalającej legnicką Starówkę – obecnie okolice Alei Platanowej i Placu Zamkowego. Występuje tutaj 30 pomników przyrody, w tym m.in.: Platan klonolistny (*Platanus xacerifolia*, *Platanus xhispanica*), Miłorząb dwuklapowy – *Ginkgo biloba*, Klon jawor (*Acer pseudoplatanus*), Lipa srebrzysta (*Tilia tomentosa*), Kasztanowiec zwyczajny (*Aesculus hippocastanum*), Kłęk kanadyjski (*Gymnocladus canadensis*) i inne.

Walory kulturowe

Obiekty wpisane do rejestru zabytków nieruchomych¹:

- Obszar zabytkowy miasta, XIII-XVII w., nr rej.: 571/296 z 19.05.1953, 371 z 25.11.1956
- Dzielnica „Tarninów”, 1896 r., 1901 r., nr rej.:573/638/L z 27.03.1982
- Kościół par., obecnie katedra pw. św. Piotra i Pawła, pl. Katedralny, 1329-90, 1892-94, nr rej.: 574/54 z 25.11.1949
- Plebania katedralna, pl. Katedralny 6, XVII w., 1970 r., nr rej.: 575/607/L z 14.04.1981

¹ Na podstawie wykazu zabytków nieruchomych wpisanych do rejestru zabytków – stan na 30 czerwca 2023 r., w: <https://nid.pl/zasoby/rejestr-zabytkow-zasoby/>



- e) Kościół rzym.-kat. pw. NMP, ob. ewangelicki, pl. Mariacki, k. XII w., 1340-1386, XV w., 1824-28, nr rej.: 579/744 z 21.09.1960
- f) Kościół par. pw. Świętej Trójcy, ul. Rzemieśnicza, 1904-1908, nr rej.: 580/797/L z 28.12.1987
- g) Kościół ewangelicki, ob. rzym.-kat. par. pw. św. Jacka, ul. Nadbrzeźna, 1905-08, nr rej.: 581/798/L z 30.12.1987
- h) Kościół ewangelicki, ul. Henryka Pobożnego 7, 1863-70, nr rej.: 582/799/L z 28.12.1987
- i) Kościół starołuterański, ob. cerkiew prawosławna par. pw. Zmartwychwstania Pańskiego, ul. Zofii Kossak 9, 1847 r., 1912 r., nr rej.: A/5356 z 3.10.2011
- j) Kościół klasztorny benedyktynek pw. św. Maurycego, ob. szkoła, pl. Klasztorny 7, pocz. XVIII w., 1886 r., 1909 r., nr rej.: 584/746 z 24.09.1960
- k) Klasztor franciszkanów (bernardynów), ob. biura, ul. Chojnowska 67, 1707-16, nr rej.: 599/951/L z 22.10.1990
- l) Zespół klasztorny jezuitów, ul. Partyzantów:
 - kościół, ob. par. pw. św. Jana Chrzyciela, 1714-27, 1801-04, nr rej.: 576/745 z 23.09.1960
 - mauzoleum Piastów przy kościele, XIV w., 1677-79, k. XIX w., nr rej.: 578/60 z 25.11.1949
 - kolegium ob. seminarium, 1700-07, 2 poł. XX w., nr rej.: 577/67 z 29.03.1949
- m) Cmentarz żydowski, ul. Wrocławska 106, 1837 r., nr rej.: 600/754/L z 28.12.1987
- n) Kostnica z salą modlitewną, 1877 r., nr rej.: 601/997/L z 14.11.1991
- o) Park miejski, XIX-1940, nr rej.: A/1712 z 30.03.2010
- p) Zespół zamku piastowskiego, obecnie muzeum i szkoła językowa, 3 ćw. XII-XX w.:
 - zamek, nr rej.: 585/74 z 29.03.1949
 - portal zamkowy (budynek bramny), 1533 r., nr rej.: 604 z 33.08.1959
 - park zamkowy, XVIII-XIX w., nr rej.: 586/477/L z 22.09.1976
- q) Pozostałości murów obronnych XIII-XV w., nr rej.: 587/1266 z 19.12.1964
- r) Brama Chojnowska, ul. Chojnowska, XV w., nr rej.: A/6177 z 15.07.2020
- s) Stary ratusz, ob. Centrum Sztuki, Rynek 39, 1737-41, 1930 r., nr rej.: 588/52 z 29.03.1949
- t) Nowy ratusz, pl. Słowiański 8, 1902-05, nr rej.: 589/543/L z 14.04.1981
- u) Teatr Dramatyczny, Rynek, 1842 r., XIX w., 1924 r., nr rej.: 590/963/L z 17.06.1991
- v) Akademia Rycerska, ob. Centrum Kultury, ul. Chojnowska 1-3, 1726-35, 1802 r., nr rej.: 595/1015 z 10.01.1964
- w) Zespół „domków śledziowych”, Rynek, XVI w., nr rej.: A/3084/610 z 29.VIII.1959
- x) Dom, Rynek 9, 1905 r., nr rej.: A/3079/1055/L z 19.04.1996
- y) Kamienica, Rynek 23 (d. 58), XVI w., k. XIX w., nr rej.: A/3087/171 z 25.03.1950
- z) Kamieniczka, Rynek 24 (d. 57), XVI w., XIX w., 1959 r., nr rej.: A/3088/170 z 25.03.1950
- aa) Kamieniczka, Rynek 25 (d. 56), XVI w., XIX w., 1959 r., nr rej.: A/3089/165 z 25.03.1950
- bb) Kamieniczka, Rynek 26 (d. 55), XVI w., XIX w., 1930 r., nr rej.: A/3090/164 z 25.03.1950
- cc) Dom, Rynek 27 (d. 54), XVI w., XIX w., 1930 r., 1959 r., nr rej.: A/3092/163 z 25.03.1950
- dd) Dom, Rynek 28 (d. 53), XVI w., XIX w., 1959 r., nr rej.: A/3091/162 z 25.03.1950
- ee) Dom, Rynek 29 (d. 52), XVI w., XIX w., 1959 r., nr rej.: A/3093/161 z 25.03.1950
- ff) Dom, Rynek 30 (d. 51), XVI w., XVIII/XIX w., 1959 r., nr rej.: A/3094/160 z 25.03.1950
- gg) Dom, Rynek 31 (d. 50), XVI w., XVIII/XIX w., 1959 r., nr rej.: A/3095/159 z 25.03.1950
- hh) Portal północny, w domu Rynek 36 (d. 44), 1 ćw. XVII w., nr rej.: 1230 z 19.12.1964
- ii) Dom „Pod Przepiórczym Koszem”, Rynek 38 (d.40), poł. XVI w., 1909 r., 1970 r., nr rej.: A/3511/166 z 23.03.1950 oraz 444 z 28.06.1957



Legnica jest miastem o wczesnośredniowiecznym rodowodzie, początkowo była to osada targowa z komorą celną, następnie od pocz. XIII w. siedziba kasztelanii i od 1248 r. stolica księstwa legnicko-brzeskiego, w którym do 1675 r. panowali książęta z linii Piastów. Do końca XIV w. miasto zostało ufortyfikowane pierścieniem podwójnych murów z bramami, z których do czasów obecnych zachowały się krótkie odcinki murów obronnych oraz dwie bramy Chojnowska i Głogowska.

W zabudowie śródmiejscowej na uwagę zasługuje zespół ośmiu renesansowych kamienic z podcieniami zwanych kramami śledziowymi, które zostały wzniesione ok. poł. XVI w. w miejscu średniowiecznych kramów rybnych. Do pozostałych wyróżniających się obiektów zabytkowych usytuowanych w rynku należy dom „Pod przepiórczym koszem” (Rynek 38) z charakterystycznym wykuszem narożnym i bogatą dekoracją sgraffitową ze scenami figuralnymi na elewacjach oraz barokowy ratusz wzniesiony w latach 1737-1741. Obiekt posiada na osi fasady kwadratową wieżę z narożnikami flankowanymi ukośnymi pilastrami, do jego wejścia prowadzą wachlarzowe schody założone na rzucie elipsy. W historycznym centrum Legnicy znajduje się wyjątkowy zespół budowli barokowych o wysokiej klasie artystycznej, tj. pałac opatów lubiąskich (siedziba Muzeum Miedzi), kolegium jezuickie, kościół pw. św. Jana Chrzciciela z mauzoleum Piastów oraz Akademia Rycerska. Dawny pałac opatów lubiąskich powstał w latach 1728-1730 – jest to budowla założona na planie wydłużonego prostokąta, trzykondygnacyjna, na osi elewacji frontowej posiada ryzalit z portalem balkonowym zwieńczonym rzeźbami św. Jadwigi i św. Jana Chrzciciela. We wnętrzach zachowały się kamienne detale architektoniczne oraz dekoracje stiukowe. Akademia Rycerska powstała w 1708 r. jako elitarna uczelnia wojskowa na wzór akademii wiedeńskiej. Monumentalny, czteroskrzydłowy zespół budynków akademii z wewnętrznym dziedzińcem wzniesiono w latach 1726-1735, częściowa przebudowa miała miejsce w XIX w. Na osi elewacji frontowej znajduje się brama wjazdowa ujęta portalem balkonowym. Wnętrza zachowały częściowo fragmenty pierwotnej dekoracji stiukowej. Reprezentacyjne sale, tj. sala dawnej Ujeżdżalni oraz Sala Królewska znajdują się w skrzydle zachodnim.

Kościół pw. św. Jana Chrzciciela pochodzi z 2 ćw. XIV w., w 1699 r. został przekazany jezuitom, którzy w latach 1714-1727 dokonali przebudowy świątyni w stylu późnego baroku (m.in. zmieniono orientację kościoła). Kościół jest założeniem jednonawowym z rzędami kaplic i empor po obu stronach, sklepienie kolebkowe wykonane z drewna. Dwuwieżowa fasada frontowa o płynnej wklęsło-wypukłej linii posiada bogate podziały architektoniczne. Prezbiterium pierwotnego kościoła zostało przebudowane w latach 1677-1678 na kaplicę na planie centralnym wg proj. włoskiego architekta Carlo Rossi – mauzoleum Piastów Śląskich (włączona do kościoła jako kaplica boczna). Autorem wystroju malarskiego i rzeźbiarskiego był Matthias Rauchmüller (freski kopuły z apoteozą rodu Piastów i rzeźby figuralne – posągi czterech ostatnich władców piastowskich).

Od strony zachodniej do kościoła przylega dawne kolegium jezuickie zrealizowane w latach 1699-1714 wg proj. J.G. Knolla, jako założenie dwuskrzydłowe na planie litery L z wewnętrznym dziedzińcem, fasada frontowa posiada bogaty wystrój rzeźbiarski.

Katedra pw. Świętych Apostołów Piotra i Pawła, dawniej kościół parafialny, została wzniesiona w latach 1328-1378 i gruntownie przebudowana w latach 1892-1894. Budowla jest trójnawową bazyliką, korpus nawowy zamknięty poligonalnie, od strony zachodniej wieża nad nawą północną. Katedra zachowała bogate wyposażenie wnętrza z różnych okresów, m.in. ołtarz główny z 1769 r., późnorenesansowa ambona – dzieło Kaspra Bergera, chrzcielnica o cechach stylu romańskiego, poliptyk z 1498 r.

Zamek został wzniesiony na miejscu dawnego grodu (pn. część miasta) w latach 20-tych XIII w. przez księcia Henryka Brodatego. Założenie składało się z trzech wież, palatium i kaplicy, które otaczał mur obronny z bramą. Kolejne przebudowy zamku miały miejsce w XV, 1533, poł. XVII, l. 20. XVIII w. i w latach 1846-1879. Ostatecznie układ zamku uzyskał kształt zbliżony do podkowy, z otwartym rozległym dziedzińcem od strony zachodniej. Portal wschodni, pochodzący z renesansowej przebudowy zamku, datowany na 1532 r. zdobiony medalionami z wizerunkami książęcymi, stanowi



obecnie główne wejście na dziedziniec honorowy. Zamek po spaleniu w 1945 r. został w latach 1962-1969 gruntownie odbudowany, obecnie mieszczą się w nim instytucje publiczne.

Ośrodek historyczny miasta ograniczony ulicami Piastowską, Dziennikarską, Muzealną, Skarbka, Witelona oraz Poczтовую jest wpisany do rejestru zabytków. Ponadto w granicach jednostki występują 43 obiekty objęte ochroną w formie wpisu do rejestru zabytków.

Fizjonomia krajobrazu

Równinny krajobraz o charakterze wielkomiejskim, położony w obrębie Równiny Legnickiej w Dolinie Dolnej Kaczawy. Krajobraz z zachowanym historycznie ukształtowanym założeniem urbanistycznym. W jednostce należy wyodrębnić Stare Miasto – obszar średniowiecznego miasta lokacyjnego z częściowo zachowaną historyczną zabudową wraz z otaczającym je pierścieniem obiektów usługowych zlokalizowanych przy obwodnicy śródmiejskiej, powielającej przebieg dawnych murów miejskich. Po stronie południowej Starego Miasta wyodrębnić można dzielnicę mieszkaniową z dominującą zabudową domów wielorodzinnych oraz willi wolnostojących wzniesionych na początku XX w. Istotnym elementem w strukturze dzielnicy Tarninów jest Plac Orłąt Lwowskich z reprezentacyjną zabudową mieszkaniową, podobny charakter zabudowy znajduje się również po stronie wschodniej założenia przy ul. Roosevelta. Południową granicę zwartej zabudowy wielorodzinnej wyznacza ul. Rataja².

² SUIKZP Miasta Legnicy, 2018



Walory przyrodnicze

fot. D.Ziembicki,
DBGiTR we Wrocławiu



Walory kulturowe

fot. J.Bartczak, IRT



Fizjonomia krajobrazu

fot. D.Ziembicki,
DBGiTR we Wrocławiu



ZAGROŻENIA

fot. J.Bartczak, IRT



Przedmiot	Dziedzina, dział	Kod zagrożenia	Zagrożenie	Kod źródła zagrożenia	Źródło zagrożenia	Istniejące/potencjalne	Wewnętrzne/zewnętrzne	Powierzchnia [%]	Poziom zmiany	Stopień zagrożenia	Skala zagrożenia	Natężenie zagrożenia
B. Zagrożenia dziedzictwa kulturowego	B.2. Architektura	B.2.1.	Brak należytej ochrony i konserwacji zabytkowych obiektów i zespołów architektonicznych	V.1	Niedostateczne środki finansowe	I/P	W	5%	zmiany istotne, z elementami przzerwania struktury, funkcji, fizjonomii i tożsamości miejsca	niewielki	5	zagrożenie istniejące, niewielkie, względnie stałe
B. Zagrożenia dziedzictwa kulturowego	B.2. Architektura	B.2.2.	Wprowadzanie do harmonijnych zespołów architektoniczno-krajobrazowych materiałów i obiektów degradujących wyraz stylistyczny i funkcjonalność całego zespołu	I.5; VI.4	Planowanie przestrzenne; Niska kultura estetyczna i świadomość krajobrazowa	I	W	5%	zmiany istotne, z elementami przzerwania struktury, funkcji, fizjonomii i tożsamości miejsca	niewielki	6	zagrożenie istniejące, niewielkie, o narastającym natężeniu
C. Zagrożenia fizjonomii krajobrazu	C.1. Kompozycja i ład przestrzenny	C.1.4.	Chaos przestrzenny i wizualny wywołany przez reklamy, szczególnie w przestrzeniach publicznych i wzdłuż pasa dróg	I.5.1; VI.4	Brak planowania krajobrazu; Niska kultura estetyczna i świadomość krajobrazowa	I	W	10%	zmiany istotne, z elementami przzerwania struktury, funkcji, fizjonomii i tożsamości miejsca	niewielki	6	zagrożenie istniejące, niewielkie, o narastającym natężeniu



REKOMENDACJE I WNIOSKI

fot. J.Bartczak, IRT



Rekomendacje i wnioski

I KIERUNKI I ZASADY KSZTAŁTOWANIA ZABUDOWY, ZAGOSPODAROWANIA I UŻYTKOWANIA TERENU

I.1. REKOMENDACJE I WNIOSKI W ODNIESIENIU DO POZIOMU REGIONALNEGO

I.1.A. ZADANIE: UKSZTAŁTOWANIE REGIONALNEGO SYSTEMU POWIĄZAŃ PRZYRODNICZYCH Z ZACHOWANIEM JEGO CIĄGŁOŚCI WPISANEGO W STRUKTURY KRAJOWE I EUROPEJSKIE

ZASADY OCHRONY ŚRODOWISKA I KRAJOBRAZU	Chronić szczególnie cenne zasoby krajobrazowe, pełniące kluczową rolę w zachowaniu tożsamości regionalnej. Zachować obiekty przyrodnicze objęte ochroną.
--	---

I.1.B. ZADANIE: RACJONALNE GOSPODAROWANIE ZASOBAMI KRAJOBRAZOWYMI I KULTUROWYMI

ZASADY OCHRONY DZIEDZICTWA KULTUROWEGO I ZABYTKÓW	Wspierać działania mające na celu poprawę stanu historycznych założeń przestrzennych oraz obiektów zabytkowych. Zachować i kształtować sieć regionalnych szlaków turystycznych z poszanowaniem wartości krajobrazowych, przyrodniczych i kulturowych. Zachować obszary kulturowe objęte ochroną.
---	--

I.1.C. ZADANIE: RACJONALNE GOSPODAROWANIE ZASOBAMI ŚRODOWISKA

ZASADY KSZTAŁTOWANIA ROLNICZEJ I LEŚNEJ PRZESTRZENI PRODUKCYJNEJ	Nie określa się rekomendacji.
ZASADY OCHRONY ZASOBÓW ŚRODOWISKA	Odtwarzanie i ochrona krajobrazów wodno-błotnych w celu wzmacniania różnorodności biologicznej, minimalizowania ryzyka powodzi i suszy oraz adaptacji do zmian klimatu. Wspieranie działań inwestycyjnych i rozwiązań przestrzennych wzmacniających funkcje retencyjne krajobrazu.

I.1.D. ZADANIE: ROZWÓJ ENERGETYKI W OPARCIU O ODNAWIALNE ŹRÓDŁA ENERGII Z POSZANOWANIEM ZASOBÓW KRAJOBRAZOWYCH, PRZYRODNICZYCH I KULTUROWYCH

ZASADY LOKALIZACJI INWESTYCJI I OBIEKTÓW	Podczas lokalizowania inwestycji z zakresu odnawialnych źródeł energii należy uwzględnić walory środowiskowe i krajobrazowe oraz zapobiegać ich degradacji.
--	---

I.1.E. ZADANIE: WSPIERANIE RACJONALNEGO KSZTAŁTOWANIA ZABUDOWY I DOBRYCH PRAKTYK W ZAKRESIE PLANOWANIA PRZESTRZENNEGO

KIERUNKI ZMIAN W STRUKTURZE ZAGOSPODAROWANIA TERENÓW	Podejmować działania zmierzające do zahamowania presji inwestycyjnej oraz rozwoju struktur osadniczych z zachowaniem istniejącego tradycyjnego układu zabudowy.
--	---



	Należy ograniczać rozpraszanie zabudowy w strefach podmiejskich i na terenach otwartych, dążąc do jej zagęszczania na terenach już zainwestowanych.
ZASADY KSZTAŁTOWANIA ZAGOSPODAROWANIA PRZESTRZENNEGO NA OBSZARACH WYMAGAJĄCYCH DZIAŁAŃ NAPRAWCZYCH	Nie określa się rekomendacji.



I KIERUNKI I ZASADY KSZTAŁTOWANIA ZABUDOWY, ZAGOSPODAROWANIA I UŻYTKOWANIA TERENU				
I.2. REKOMENDACJE I WNIOSKI W ODNIESIENIU DO POZIOMU LOKALNEGO DO AKTÓW PLANOWANIA PRZESTRZENNEGO		PLAN OGÓLNY	MPZP	ZADANIA
I.2.A. REKOMENDACJE I WNIOSKI DOT. KSZTAŁTOWANIA POLITYKI PRZESTRZENNEJ W GMINIE, W TYM:				
OKREŚLANIA STREF PLANISTYCZNYCH (z wyłączeniem obecnego zagospodarowania oraz ustaleń wynikających z obowiązujących miejscowych planów zagospodarowania przestrzennego w dniu uchwalenia Audytu krajobrazowego województwa dolnośląskiego przez Sejmik Województwa)	Przy wyznaczaniu stref planistycznych, na terenach wskazanych jako potencjalne obszary ekspozycji krajobrazowej, strukturę przestrzenną należy kształtować w oparciu o szczegółowe analizy widokowe, identyfikujące: a) akcenty przestrzenne, b) dominanty krajobrazowe, c) punkty widokowe, d) osie widokowe, e) ciągi widokowe, f) przedpola ekspozycji.	x		
	Przy wyznaczaniu stref planistycznych strukturę przestrzenną należy kształtować w oparciu o dominację stref usługowych, stref wielofunkcyjnych z zabudową mieszkaniową jednorodziną oraz stref wielofunkcyjnych z zabudową wielorodzinną.	x		
OKREŚLANIA PROFILÓW FUNKCJONALNYCH STREF PLANISTYCZNYCH	Nie określa się rekomendacji.			
OKREŚLANIA OBSZARÓW ZABUDOWY	Określić obszar zabudowy śródmiejskiej.	x		
	Nową zabudowę sytuować w pierwszej kolejności w obszarze zabudowy śródmiejskiej.	x	x	
	Określić strefy planistyczne oraz przeznaczenie i sposoby zagospodarowania terenów umożliwiające ochronę przed zmianą zagospodarowania i użytkowania tereny zieleni, w tym: parki, cmentarze, skwery.	x	x	
	Kształtować kompozycję przestrzenną nowej zabudowy w nawiązaniu do sąsiedniej zabudowy tradycyjnej o cechach regionalnych, zgodnie z przeznaczeniem i pełnioną funkcją.		x	
	Utrzymać przebieg linii zabudowy wyznaczony przez istniejącą zabudowę w celu zachowania historycznego układu urbanistycznego.		x	



ZASAD ZAGOSPODAROWANIA ORAZ OCHRONY I KSZTAŁTOWANIA ŁADU PRZESTRZENNEGO	Określić strefy planistyczne oraz przeznaczenie i sposoby zagospodarowania terenów umożliwiające ochronę przed zmianą zagospodarowania i użytkowania tereny zieleni, w tym: parki, cmentarze, skwery.	x	x	
	Nową zabudowę realizować w nawiązaniu do istniejącego układu urbanistycznego, walorów krajobrazowych i uwarunkowań kulturowych.	x	x	
ZASAD OCHRONY I KSZTAŁTOWANIA ŚRODOWISKA I PRZYRODY	Zachować i odtwarzać zadrzewienia i zakrzewienia wzdłuż ciągów komunikacyjnych przy zastosowaniu gatunków rodzimych, z uwzględnieniem warunków lokalnych poprzez stosowanie odpowiednich ustaleń w zakresie sposobów zagospodarowania terenu oraz określenie wskaźników minimalnego udziału powierzchni biologicznie czynnej.		x	x
ZASAD OCHRONY I KSZTAŁTOWANIA KRAJOBRAZU	Określić strefy planistyczne, a także warunki zabudowy, przeznaczenie i sposoby zagospodarowania terenów, zapewniające zachowanie i ochronę elementów kompozycji przestrzennych, takich jak: a) akcenty przestrzenne, b) dominanty krajobrazowe, c) punkty widokowe, d) ciągi widokowe, e) osie widokowe, f) przedpola ekspozycji.	x	x	
	Przy określaniu warunków zabudowy nie dopuszczać możliwości powstawania nowych dominant przestrzennych mogących mieć negatywny wpływ na historycznie ukształtowaną strukturę założenia urbanistycznego.	x	x	x
	Prowadzić działania na rzecz zachowania i ochrony elementów kompozycji przestrzennej, takich jak: a) akcenty przestrzenne, b) dominanty krajobrazowe, c) punkty widokowe, d) ciągi widokowe, e) osie widokowe, f) przedpola ekspozycji.			x
	Na terenach stanowiących przedpola ekspozycji na istotne wyróżniki krajobrazowe ustalić przeznaczenie, warunki zabudowy i sposób zagospodarowania terenów, zapewniające ich zachowanie, w szczególności poprzez ustalenie parametrów dot. wysokości zabudowy i kubatury nowej zabudowy.		x	x



	Na obszarach krajobrazów priorytetowych oraz obszarach stanowiących przedpola ekspozycji na krajobrazy priorytetowe nie lokalizować dużych elektrowni wiatrowych oraz wielkopowierzchniowych farm fotowoltaicznych (WFF).	x	x	
ZASAD OCHRONY DZIEDZICTWA KULTUROWEGO I ZABYTKÓW, W TYM KRAJOBRAZÓW KULTUROWYCH	Zachować historyczny układ urbanistyczny i dążyć do pełnej rewaloryzacji obiektów i zespołów zabytkowych przez określenie odpowiednich zasad i warunków kształtowania zabudowy i sposobów zagospodarowania terenów w granicach założenia urbanistycznego.		x	
	Zachować cechy i charakterystyczne elementy kompozycji założenia przestrzennego dzielnicy Tarninów, w tym układ głównych ulic, plac, park, kompozycję obiektów zabytkowych, układ zabudowy itp., przez określenie odpowiednich zasad i warunków kształtowania zabudowy oraz sposobów zagospodarowania terenu.		x	
	Zachować i objąć ochroną sylwetę historycznego miasta przez ustalenie odpowiednich warunków zabudowy i sposobów zagospodarowania terenów otaczających założenie urbanistyczne.		x	
	Zachować i odtwarzać założenia zieleni komponowanej (parki, ogrody, skwery, aleje) w historycznym centrum miasta przez ustalenie zasad kształtowania przestrzeni i określenie stosownych sposobów zagospodarowania terenów w granicach założenia urbanistycznego.		x	
	Zachować i utrzymać w stanie niezmienionym historyczną strukturę przestrzenną zespołu Zamku Piastowskiego przez uwzględnienie rozplanowania poszczególnych funkcji i przeznaczeń terenów oraz ich kształtowanie i uzupełnianie.		x	
	Uzupełniać zabytkową zabudowę lub realizować nową zabudowę w granicach układu urbanistycznego na zasadzie odtwarzania i kontynuacji w miejscach granicach historycznych działek.		x	
	Zachować wartości zabytkowe i walory krajobrazowe przy modernizacji i adaptacji obiektów zabytkowych do nowych funkcji.		x	x



	Zachować i odtwarzać charakterystyczne cechy obiektów zabytkowych, tj. podziały elewacji, detale architektoniczne, stolarkę okienną i drzwiową, kolorystykę, zgodnie z historycznymi przekazami i wytycznymi konserwatorskimi wraz z ustaleniem obowiązku eliminacji zaistniałych zniekształceń i zakłóceń.		x	
	Nie wprowadzać inwestycji zaburzających historyczny układ urbanistyczny przez ustalenie odpowiedniego przeznaczenia terenów, warunków zabudowy i sposobu zagospodarowania.		x	
I.2.B. REKOMENDACJE I WNIOSKI DOT. ZASAD KSZTAŁTOWANIA ZABUDOWY, W TYM:				
ZASAD KSZTAŁTOWANIA FORM BUDYNKÓW	W zakresie warunków zabudowy i sposobów zagospodarowania terenów przy dokonywaniu odbudowy, rozbudowy, nadbudowy lub remontu obiektu budowlanego należy ustalić zapisy zapewniające poprawę estetyki obiektów dezintegrujących historyczną przestrzeń przez nawiązanie w zakresie gabarytów, kształtu i pokrycia dachu, kształtu i gabarytów lukarn, podziałów elewacji, ukształtowania balkonów, loggii i wykuszy, detali architektonicznych, stolarki drzwiowej i okiennej, i stosowanych materiałów do istniejącej zabudowy charakterystycznej dla miejscowej tradycji budowlanej oraz kompozycji przestrzennej założenia.		x	
	Zachować zwartą zabudowę pierzejową nawiązującą do istniejącej zabudowy historycznej w zakresie gabarytów, proporcji i kształtu bryły, formy dachu, podziałów i wystroju elewacji, z wykluczeniem stosowania elementów dysharmonijnych zaburzających specyficzne i unikatowe cechy pierzei.		x	
	Zachować zwartą zabudowę pierzejową o charakterze śródmiejskim przez nawiązanie do historycznych podziałów oraz ustalenie obowiązujących linii zabudowy wyznaczonych na podstawie historycznego usytuowania budynków.		x	
	Uwzględnić w aktach planowania przestrzennego zapisy w zakresie kształtowania zabudowy uzupełniającej na zasadzie kontynuacji gabarytów i form istniejącej tradycyjnej zabudowy o cechach regionalnych oraz historycznych cech kompozycji przestrzennej.		x	



	Dostosować nową zabudowę do kompozycji istniejącej zabudowy charakterystycznej dla miejscowej tradycji budowlanej w zakresie gabarytów, proporcji i kształtu bryły, formy dachu, podziałów elewacji i stosowanych materiałów wraz z kolorystyką.		x	
	Wyznaczyć obowiązujące linie zabudowy na podstawie lokalizacji zabudowy historycznej oraz ustalić linie podziału geodezyjnego nawiązujące do historycznej parcelacji działek.		x	
	Zachować i objąć ochroną w historycznych obiektach zabytkowych: gabaryty, kształt bryły, formę dachu, podziały i wystrój elewacji, podziały stolarki okiennej oraz drzwiowej, oryginalne ogrodzenia i detale architektoniczne oraz kolorystykę.		x	
UWZGLĘDNIANIA LOKALNYCH FORM ARCHITEKTONICZNYCH	Kontynuować tradycyjne formy architektury w realizacji nowej zabudowy poprzez określenie odpowiednich warunków zabudowy i sposobów zagospodarowania terenu uwzględniających charakterystyczne cechy zabudowy lokalnej (gabaryty, proporcje i kształt bryły, forma dachu i cechy elewacji, w tym proporcje stolarki okiennej i drzwiowej).		x	
	Ustalić obowiązek stosowania tradycyjnych lub współczesnych odpowiedników, charakterystycznych dla regionu materiałów budowlanych określonych na podstawie przekazów historycznych i wytycznych konserwatorskich.		x	
ZASAD SCALANIA I PODZIAŁU NIERUCHOMOŚCI OBJĘTYCH PLANEM MIEJSCOWYM ORAZ MINIMALNEJ POWIERZCHNI NOWO WYDZIELANYCH DZIAŁEK BUDOWLANYCH	Nie określa się rekomendacji.			
WARUNKÓW DZIAŁALNOŚCI USŁUGOWEJ, W TYM HANDLOWEJ	Nie wyznaczać terenów pod lokalizację obiektów produkcji, usług o parametrach zajmowanej powierzchni zaliczających je do inwestycji mogących znacząco oddziaływać na środowisko oraz obiektów handlu wielkopowierzchniowego o powierzchni sprzedaży powyżej 2000 m ² .	x	x	



I.2.C. REKOMENDACJE I WNIOSKI DOT. PARAMETRÓW
I WSKAŹNIKÓW ZAGOSPODAROWANIA PRZESTRZENNEGO, W TYM:

<p>NADZIEMNEJ INTENSYWNOŚCI ZABUDOWY</p>	<p>W przypadku uzupełniania zabudowy na obszarach objętych ochroną konserwatorską (z wyłączeniem zabytków archeologicznych) określić wskaźnik nadziemnej intensywności zabudowy w sposób nie zaburzający cech historycznego założenia przestrzennego. Proponuje się zastosować wskaźnik intensywności zabudowy jako wartość nie odbiegającą o więcej niż 10 % od średniej wartości wskaźnika intensywności zabudowy dla obszaru objętego ochroną bądź inną wartość wskaźnika, adekwatną do obecnego zagospodarowania obszaru objętego ochroną konserwatorską, która nie będzie zaburzała cech historycznego założenia przestrzennego.</p>	<p>x</p>	<p>x</p>	
	<p>W przypadku nowej zabudowy na obszarach poza historycznymi układami przestrzennymi wartości maksymalnego wskaźnika nadziemnej intensywności zabudowy określić na podstawie analiz architektoniczno-urbanistycznych i krajobrazowych wykonanych na potrzeby aktów planowania przestrzennego.</p>	<p>x</p>	<p>x</p>	
<p>WYSOKOŚCI ZABUDOWY</p>	<p>W przypadku uzupełniania zabudowy na obszarach objętych ochroną konserwatorską (z wyłączeniem zabytków archeologicznych) określić wskaźnik wysokości zabudowy w sposób nie zaburzający cech historycznego założenia przestrzennego. Proponuje się zastosować wskaźnik wysokości zabudowy jako wartość nie odbiegającą o więcej niż 2m od średniej wartości wskaźnika wysokości zabudowy dla obszaru objętego ochroną bądź zastosować inną wartość wskaźnika, adekwatną do obecnego zagospodarowania obszaru objętego ochroną konserwatorską, która nie będzie zaburzała cech historycznego założenia przestrzennego.</p>	<p>x</p>	<p>x</p>	



	W przypadku nowej zabudowy na obszarach poza historycznymi układami przestrzennymi wartości wysokości zabudowy należy określić na podstawie analiz architektoniczno-urbanistycznych i krajobrazowych wykonanych na potrzeby aktów planowania przestrzennego.	x	x	
UDZIAŁU POWIERZCHNI ZABUDOWY	W przypadku uzupełniania zabudowy na obszarach objętych ochroną konserwatorską (z wyłączeniem zabytków archeologicznych) określić wskaźnik udziału powierzchni zabudowy w sposób nie zaburzający cech historycznego założenia przestrzennego. Proponuje się zastosować wskaźnik udziału powierzchni zabudowy jako wartość nie odbiegającą o więcej niż 10 % od średniej wartości wskaźnika udziału powierzchni zabudowy dla obszaru objętego ochroną bądź zastosować inną wartość wskaźnika adekwatną do obecnego zagospodarowania obszaru objętego ochroną konserwatorską, który nie będzie zaburzał cech historycznego założenia przestrzennego.	x	x	
	W przypadku nowej zabudowy na obszarach poza historycznymi układami przestrzennymi wartości wskaźnika udziału powierzchni zabudowy określić na podstawie analiz architektoniczno-urbanistycznych i krajobrazowych wykonanych na potrzeby aktów planowania przestrzennego.	x	x	
UDZIAŁU POWIERZCHNI BIOLOGICZNIE CZYNNEJ	Określić minimalny udział powierzchni biologicznie czynnej ustalony na podstawie średnich wartości obecnego zagospodarowania działek/ nieruchomości zabudowanych historyczną zabudową, chyba że odrębne przepisy stanowią inaczej.	x	x	
I.2.D. REKOMENDACJE I WNIOSKI DOT. KSZTAŁTOWANIA PRZESTRZENI PUBLICZNYCH, W TYM:				
STANDARDÓW DOSTĘPNOŚCI ORAZ ZASAD URZĄDZANIA I SYTUOWANIA OBSZARÓW ZIELENI PUBLICZNEJ	W zakresie przeznaczeń terenów oraz sposobów ich zagospodarowania stosować ustalenia zapewniające odtworzenie kompozycji i form zieleni dla terenów zieleni urządzonej z widocznym historycznym układem kompozycyjnym.		x	



	Kształtować i wyznaczać nowe przestrzenie publiczne, w tym tereny zieleni publicznej z uwzględnieniem walorów krajobrazowych i w powiązaniu z systemem zieleni miejskiej.		x	
	W celu minimalizowania efektu miejskiej wyspy ciepła na terenach zwartej zabudowy w zakresie przeznaczeń terenów oraz sposobów ich zagospodarowania ustalać obowiązek kształtowania/ przywracania nasadzeń zieleni, tworzenia jej układów wewnątrz rynków, placów, kwartałów zabudowy oraz wzdłuż ciągów komunikacyjnych.		x	
	Ograniczać do minimum zmianę przeznaczenia terenów zieleni urządzonej na inne funkcje i rodzaje zagospodarowania.		x	
SPOSOBÓW WYKORZYSTANIA TERENÓW PRZESTRZENI PUBLICZNYCH	W obrębie krajobrazu priorytetowego lokalizować obiekty tymczasowe wyłącznie w ramach i na potrzeby organizacji wydarzeń i imprez o różnym charakterze, np. sportowym, rekreacyjno-wypoczynkowym, rozrywkowym czy kulturalnym.			x
	W warunkach zabudowy i sposobach zagospodarowania terenu ustalać standardy jakościowe dla stosowanych w tych przestrzeniach materiałów, obiektów i rozwiązań.		x	
	W ustaleniach dotyczących warunków zabudowy i sposobów zagospodarowania określić konieczność kształtowania terenów przestrzeni publicznej w sposób, który minimalizuje efekt "miejskiej wyspy ciepła" i ograniczeniem nawierzchni nieprzepuszczalnych.		x	
POWIĄZAŃ WIDOKOWYCH PRZESTRZENI PUBLICZNYCH Z OTOCZENIEM	W ustaleniach dotyczących warunków zabudowy i sposobów zagospodarowania określić spójny system powiązań komunikacyjnych (tras spacerowych, biegowych, rowerowych) między kompleksami przestrzeni publicznych w tym terenami zieleni urządzonej, z zachowaniem i kształtowaniem osi widokowych.		x	
ZASAD I WARUNKÓW SYTUOWANIA OBIEKTÓW MAŁEJ ARCHITEKTURY, REKLAM I OGRODZEŃ	Stosować regulacje wynikające z uchwały reklamowej. W przypadku nieobowiązywania uchwały reklamowej, zrezygnować z umieszczania na budynkach szyldów, tablic reklamowych oraz innych urządzeń reklamowych o dużych rozmiarach, w ofercie rynkowej zwanych "wielkoformatowymi".			x



	Stosować regulacje wynikające z uchwały reklamowej. W przypadku nieobowiązania uchwały reklamowej, zrezygnować z umieszczania na ogrodzeniach szyldów, tablic reklamowych oraz innych urządzeń reklamowych o dużych rozmiarach, w ofercie rynkowej zwanych "wielkoformatowymi".			x
	Stosować regulacje wynikające z uchwały reklamowej. W przypadku nieobowiązania uchwały reklamowej, zrezygnować z umieszczania na obszarach o wykazanych walorach ekspozycji (w szczególności takich jak: przedpola ekspozycji, osie widokowe) wolnostojących szyldów, tablic reklamowych oraz urządzeń reklamowych o dużych rozmiarach, w ofercie rynkowej zwanych "wielkoformatowymi".			x



**II REKOMENDACJE I WNIOSKI W ZAKRESIE WSKAZANIA OBSZARÓW, KTÓRE POWINNY ZOSTAĆ
OBJĘTE FORMAMI OCHRONY PRZYRODY**

Nie określa się rekomendacji.



**III REKOMENDACJE I WNIOSKI W ZAKRESIE WSKAZANIA OBSZARÓW, KTÓRE POWINNY ZOSTAĆ
OBJĘTE FORMAMI OCHRONY ZABYTKÓW**

Nie określa się rekomendacji.



IV REKOMENDACJE I WNIOSKI DLA WYSTĘPUJĄCYCH FORM OCHRONY PRZYRODY I ZABYTKÓW

Brak form ochrony przyrody i zabytków, dla których formułuje się odrębne rekomendacje.



**V WSKAZANIA DO UZUPEŁNIENIA STANU WIEDZY W ZAKRESIE, W KTÓRYM NA CZAS
SPORZĄDZANIA AUDYTU KRAJOBRAZOWEGO DANE I INFORMACJE NIE BYŁY DOSTĘPNE,
A SĄ ISTOTNE DLA OSIĄGNIĘCIA CELU AUDYTU KRAJOBRAZOWEGO**

Nie określa się rekomendacji.



VI SPIS ADRESATÓW REALIZACJI REKOMENDACJI I WNIOSKÓW

1. Samorząd terytorialny (gminy, powiaty, województwo)

2. Administracja centralna

3. Organy administracji, instytucje i organizacje realizujące zadania zgodnie z kompetencjami, w szczególności:

Dolnośląska Organizacja Turystyczna (DOT), Dolnośląska Służba Dróg i Kolei (DSDiK), Dolnośląski Wojewódzki Konserwator Zabytków (DWKZ), Dolnośląski Zespół Parków Krajobrazowych (DZPK), Generalna Dyrekcja Dróg Krajowych i Autostrad (GDDKiA), Jednostki Samorządu Terytorialnego (JST), Krajowy Ośrodek Wsparcia Rolnictwa (KOWR), Operatorzy sieci telefonii komórkowej, Operatorzy systemów energetycznych, Operatorzy infrastruktury radiowo-telewizyjnej, Państwowe Gospodarstwo Wodne Wody Polskie - Regionalny Zarząd Gospodarki Wodnej we Wrocławiu (PGW WP RZGW), Państwowy Instytut Geologiczny (PIG), PKP Polskie Linie Kolejowe SA, Regionalna Dyrekcja Lasów Państwowych we Wrocławiu (RDLP), Regionalna Dyrekcja Ochrony Środowiska we Wrocławiu (RDOŚ), Urząd Żeglugi Śródlądowej, Wojewódzki Fundusz Ochrony Środowiska i Gospodarki Wodnej we Wrocławiu (WFOŚiGW), Wojewódzki Inspektorat Ochrony Środowiska we Wrocławiu (WIOŚ), Karkonoski Park Narodowy (KPN), Park Narodowy Gór Stołowych (PNGS).

Ekspozycja krajobrazowa

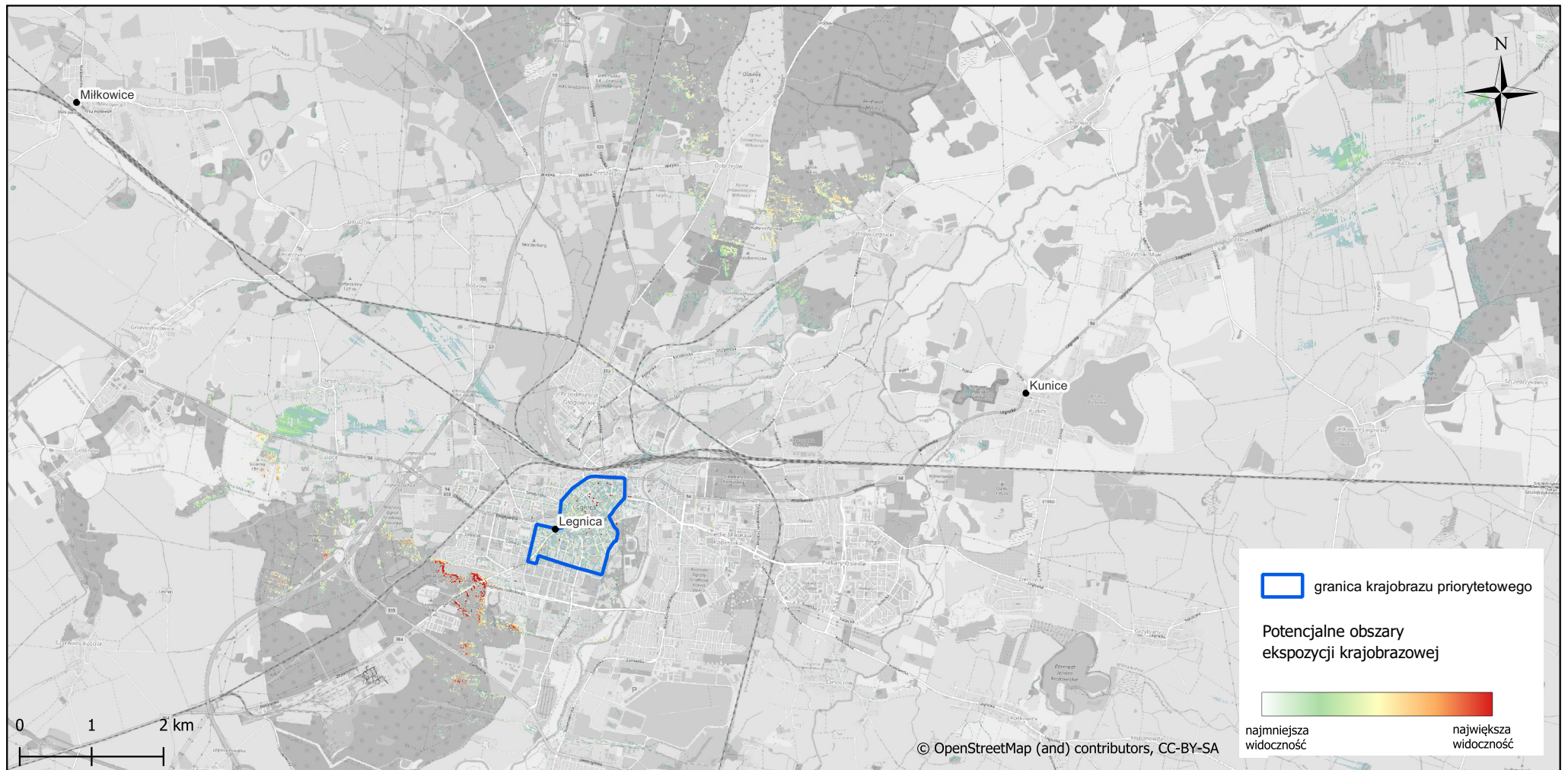


kod krajobrazu: 02-317.77-38

typ krajobrazu: wielkomiejskie

podtyp krajobrazu: zespoły urbanistyczne o zachowanych założeniach historycznych


mezoregion: Równina Legnicka





LOKALNE FORMY ARCHITEKTONICZNE

fot. J.Bartczak, IRT

Kod krajobrazu: 02-317.77-38 Typ: wielkomiejski Podtyp: 10a - zespoły urbanistyczne o zachowanych założeniach historycznych	LEGNICA
Ogólna charakterystyka struktury przestrzennej krajobrazu	
<p>Na strukturę krajobrazu składa się zabudowa miejska (historyczne domy i kamienice mieszkalne oraz zabudowa współczesna), zabudowa o funkcjach publicznych i sakralnych oraz zamek. Istotny wpływ na charakter krajobrazu ma położenie w większości na Równinie Legnickiej, nad rzekami: Kaczawą (lewy dopływ Odry) i wpadającą do niej Czarną Wodą.</p>	
Układ przestrzenny	
<p>W układzie przestrzennym czytelny średniowieczny układ miasta z prostokątnym wydłużonym rynkiem (dwukrotnie dłuższym niż szerszym), zorientowanym wzdłuż osi przebiegającej z północnego-zachodu na południowy-wschód, z dwoma blokami zabudowy wzdłuż dłuższych boków i jednym blokiem wzdłuż boków krótszych. Blok południowy zajmuje ukośnie usytuowany kościół – dziś katedra, wzniesiony podobnie jak kościół NMP jeszcze przed lokacją miasta. Rynek posiada blok śródrynkowy z kamienicami, ratuszem, teatrem – budynki pochodzą z różnych okresów historycznych. Pierwotnie miasto otaczały mury obronne, z których do dziś zachowały się tylko krótkie odcinki z wieżami bram Głogowskiej i Chojnowskiej; układ ulic okalających staromiejskie centrum oddaje przebieg dawnych obwarowań.</p>	
Charakterystyka zabudowy	
<p>Jeszcze przed lokacją miasta na jego terenie istniał gród drewniano-ziemny, w którym w 2 poł. XII wieku wzniesiono murowany zamek z wieżą Piotra, rozbudowany znacznie w 1 poł. XIII w. za czasów Henryka Brodatego. Zamek ten obok zamku we Wleniu jest pierwszym piastowskim zamkiem obronnym, jednym z najstarszych zamków w Polsce, rozbudowywanym i przekształcanym w kolejnych wiekach – do dziś jeden z ważniejszych obiektów miasta.</p> <p>Legnica była mocno zniszczona w czasie II wojny światowej, co przyczyniło się do wymiany części zabudowy mieszkalnej na współczesną, również w samym rynku i przyległych do niego ulicach. Konstrukcja historycznych budynków murowana, elewacje tynkowane z zachowanym w wielu historycznych obiektach detalem architektonicznym. W części kamienic przyrynkowych podcienia. Dachy większości budynków dwu i wielospadowe kryte dachówką ceramiczną przeważnie w kolorze ceglastym, na części budynków mieszkalnych dachy płaskie lub o nieznacznym kącie nachylenia połaci kryte papą bitumiczną.</p>	
Wyróżniki krajobrazu	
<p><u>Dominanty:</u> Katedra p.w. Świętych Apostołów Piotra i Pawła, kościół ewangelicko-augsburski Marii Panny, cerkiew prawosławna Zmartwychwstania Pańskiego, budynki starego i nowego ratusza <u>Akcenty:</u> Dom Pod Przepiórczym Koszem (XVI, XIX/XX), teatr im. H. Modrzejewskiej, Legnicka Biblioteka Publiczna – dawny gmach łoży masońskiej <u>Wnętrza:</u> rynek i ulice w obszarze staromiejskim</p>	
Rekomendacje	
Zachowanie układu przestrzennego, skali i charakteru zabudowy, ochrona widoków i panoram.	
	
Fot. 1 Rynek z wyróżniającym się wśród zabudowy teatrem H. Modrzejewskiej (fot. J. Bartczak, IRT)	Fot. 2 Zamek Piastowski – jeden z najstarszych zamków na ziemiach polskich. Ważna dominanta architektoniczna w krajobrazie Legnicy (fot. J. Bartczak, IRT)



fot. J.Bartczak, IRT