

KRAJOBRAZ PRIORYTETOWY DAŃCZÓW, JELENIÓW, KRZYŻANÓW

02-332.51-04

Audyt krajobrazowy
województwa dolnośląskiego



fol. M.Lubański, DRGiTR we Wrocławiu



INSTYTUT ROZWOJU TERYTORIALNEGO

ul. J. Wł. Dawida 1A

50-527 Wrocław

www.irt.wroc.pl

tel. +48 71 374 95 00

DYREKTOR

Maciej Zathey

ZASTĘPCY DYREKTORA:

Agnieszka Wałęga

Przemysław Małczewski

ZESPÓŁ AUTORSKI

Justyna Bartczak

Jan Blachowski

Marzenna Halicka-Borucka

Katarzyna Lisiewicz

Anna Pichlińska (Pastucha)

Ilona Szarapo

Małgorzata Wolańska

Marta Wołowicz

Dariusz Zięba



AUDYT KRAJOBRAZOWY DLA WOJEWÓDZTWA DOLNOŚLĄSKIEGO
DOFINANSOWANY ZE ŚRODKÓW

Wojewódzkiego Funduszu Ochrony Środowiska
i Gospodarki Wodnej we Wrocławiu



WSPÓŁPRACA

Dolnośląskie Biuro Geodezji i Terenów Rolnych we Wrocławiu
Dolnośląski Zespół Parków Krajobrazowych
Geodeta Województwa - Wydział Geodezji i Kartografii
Karkonoski Park Narodowy
Park Narodowy Gór Stołowych
Rada Naukowa Geoparku UNESCO Kraina Wygasłych Wulkanów

AUTORZY ZDJĘĆ

Dolnośląski Zespół Parków Krajobrazowych
Instytut Rozwoju Terytorialnego
Karkonoski Park Narodowy
Park Narodowy Gór Stołowych
AdobeStock
Dolnośląskie Biuro Geodezji i Terenów Rolnych we Wrocławiu
zdjęcia i opracowanie: Mateusz Lubański
zdjęcia: Bartłomiej Rycerz
Karol Szeremeta
Marek Śliwowski
Damian Ziembicki

OPRACOWANIA ZEWNĘTRZNE WYKONANE W RAMACH AUDYTU KRAJOBRAZOWEGO

Opracowanie analiz krajobrazowych na obszarze województwa dolnośląskiego, w tym analiz tradycyjnej architektury lokalnej oraz analiz wizualno-krajobrazowych, oprac. Katedra Architektury Krajobrazu Uniwersytetu Przyrodniczego we Wrocławiu, pod kier. dr hab. inż. arch. Irena Niedźwiecka-Filipiak, prof. UPWr., Katedra Informatyki Politechniki Krakowskiej pod kier. dr hab. inż. arch. Paweł Ozimek, prof. PK, na podstawie umowy nr 2 z dnia 24.03.2023 r.

Identyfikacja i ocena walorów kulturowych i przyrodniczych Kotliny Jeleniogórskiej ze wskazaniem terenów o ich szczególnej koncentracji oraz określeniem form ochrony, oprac. Fundacja Karkonoska na podstawie umowy nr 47/2023 z dnia 15.12.2023 r.

Ocena polityki przestrzennej w województwie dolnośląskim na potrzeby Audytu krajobrazowego województwa dolnośląskiego, oprac. Alicja Chmiel, Manuela Gmur na podstawie umowy nr 14/2024 z dnia 13.05.2024 r.



AUDYT KRAJOBRAZOWY jest dokumentem wspierającym prowadzenie polityki krajobrazowej w województwie. Ma służyć zapewnieniu ochrony i kształtowaniu krajobrazu w procesie planowania przestrzennego.

Dokument sporządza samorząd województwa na podstawie ustawy z dnia 27 marca 2003 r. o planowaniu i zagospodarowaniu przestrzennym, zgodnie z metodyką określoną w Rozporządzeniu Rady Ministrów z dnia 11 stycznia 2019 r. w sprawie sporządzania audytów krajobrazowych.

W audycie krajobrazowym identyfikuje się krajobrazy występujące na obszarze województwa, określa ich cechy charakterystyczne oraz dokonuje oceny ich wartości.

Dla krajobrazów najcenniejszych (tzw. priorytetowych) oraz obszarów objętych ochroną prawną formułuje się rekomendacje i wnioski dotyczące kształtowania i ochrony krajobrazów - ich wartości przyrodniczych, kulturowych, historycznych, estetyczno-widokowych, a także architektonicznych oraz urbanistycznych i ruralistycznych.

Niniejszy zeszyt, opracowany dla krajobrazu priorytetowego, zawiera:

- metryczkę z podstawowymi informacjami o krajobrazie,
- kartę oceny krajobrazu z opisem fizjonomii, walorów przyrodniczych i kulturowych oraz cech charakterystycznych krajobrazu,
- zagrożenia dla możliwości zachowania wartości krajobrazu,
- rekomendacje i wnioski dotyczące kształtowania i ochrony krajobrazu.



METRYCZKA KRAJOBRAZU

fot. M. Wołowiec, IRT


Metryczka ogólna krajobrazu

Kod krajobrazu	02-332.51-04	
Położenie administracyjne	Gmina Kudowa-Zdrój, gmina Lewin Kłodzki	
Data opracowania zidentyfikowanego krajobrazu	19.08.2021 r.	
Typ, podtyp krajobrazu	wiejskie	6e - z przewagą wielkoobszarowych pól lub łąk i pastwisk
Typ rzeźby terenu	2D - wzniesiony	
Kod mezoregionu	332.51	
Nazwa mezoregionu	Pogórze Orlickie	
Typ krajobrazu naturalnego	3-1-1 regiel dolny	
Kod podokręgu geobotanicznego	G.1a.8.b G.1a.8.c G.1a.9.b	
Nazwa podokręgu geobotanicznego	Gór Stołowych Właściwych Gór Orlickich Kudowski	
Typ krajobrazu roślinności potencjalnej	Acydofilny podgórski las dębowy Grąd środkowoeuropejski, odmiana śląsko-wielkopolska, forma podgórska, seria uboga Grąd środkowoeuropejski, odmiana śląsko-wielkopolska, forma podgórska, seria żyzna Nadrzeczna olszyna górską Podgórski łąg jesionowy Uboga buczyna górską Żyzna buczyna sudecka, forma regłowa	
Kod regionu historyczno - kulturowego	I.D.6	
Typ regionu historyczno - kulturowego	Sudety (Karkonosze)	

Dokumentacja fotograficzna i kartograficzna

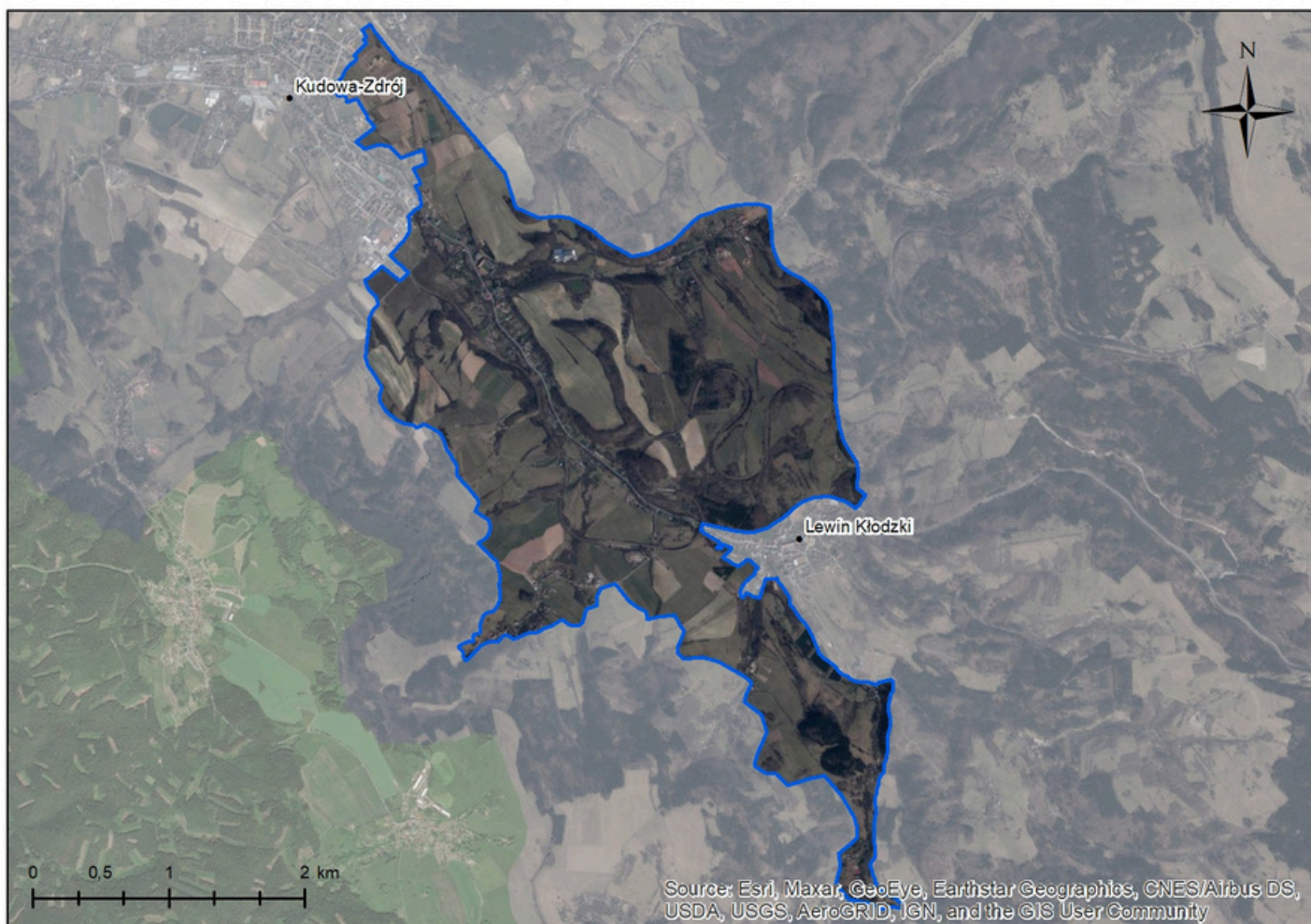


kod krajobrazu: 02-332.51-04

typ krajobrazu: wiejskie

podtyp krajobrazu: z przewagą wielkoobszarowych pól lub łąk i pastwisk

mezoregion: Pogórze Orlickie



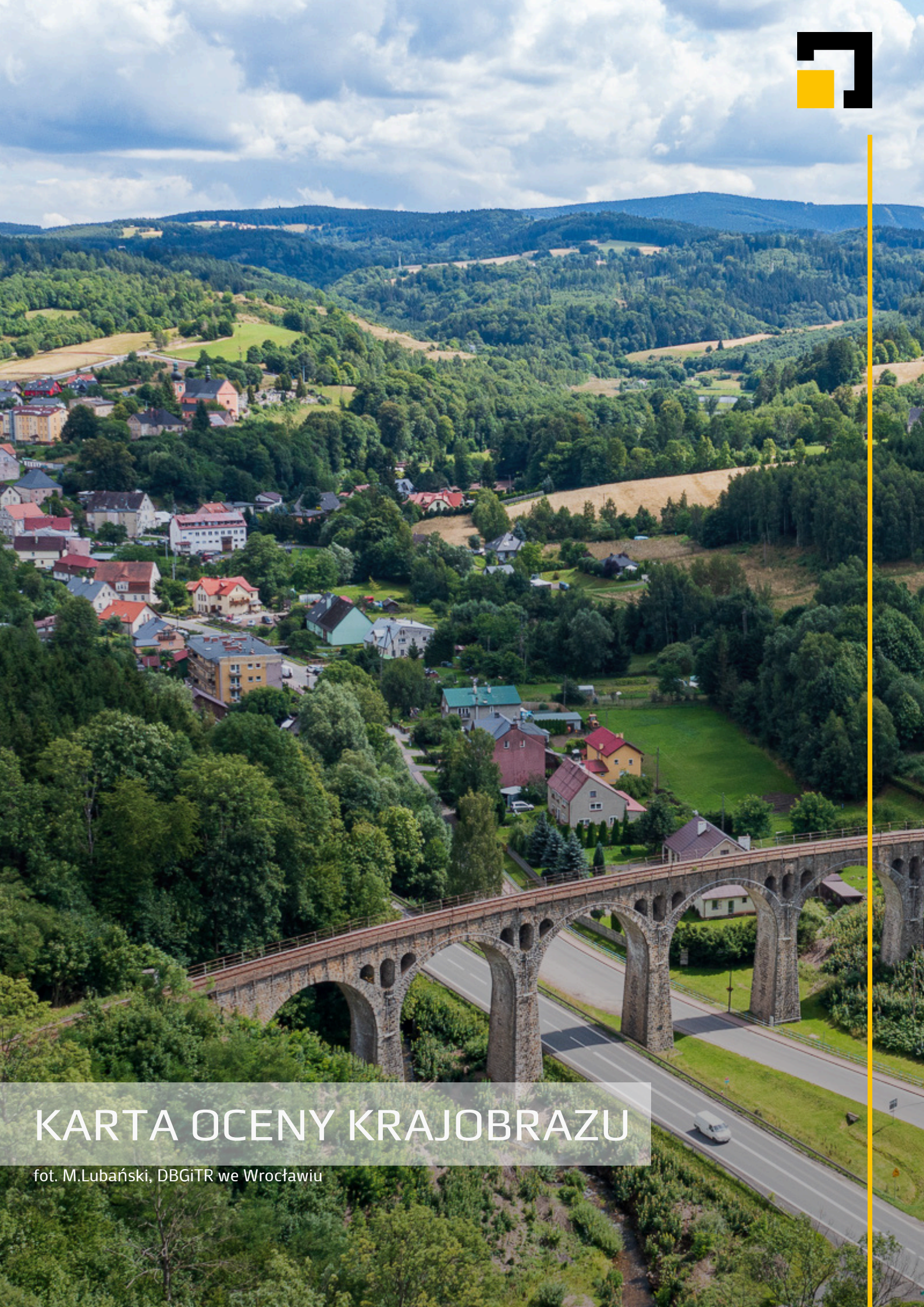
Fot. K. Lisiewicz 06.09.2022 r. 50.404728, 16.276651



Fot. M. Wołowicz 06.09.2022 r. 50.422036, 16.260742



Fot. M. Wołowicz 06.09.2022 r. 50.427288, 16.286004



KARTA OCENY KRAJOBRAZU

fot. M.Lubański, DBGiTR we Wrocławiu



Karta Oceny Krajobrazu

Typ krajobrazu	wiejskie	
Podtyp krajobrazu	6e - z przewagą wielkoobszarowych pól lub łąk i pastwisk	
Data oceny	27.10.2021 r.	
Autorzy oceny	I. Szarapo, J. Bartczak, J. Blachowski, K. Lisiewicz, M. Halicka-Borucka, A. Pastucha, M. Wolańska, M. Wołowicz, D. Zięba	
	Stan zachowania lub wykształcenia	Wskazania do typowania krajobrazu priorytetowego
Cechy analityczne – charakterystyczne typologicznie		
A1e	II	NIE
A3a	II	NIE
A3d	II	NIE
A6a	I	TAK
A7a	II	NIE
A10	I	TAK
Cechy analityczne - unikatowe		
A1a	II	NIE
B4c	II	NIE
B10b	I	TAK
Cechy syntetyczne		
Tradycja	III	NIE

Wskazanie krajobrazu priorytetowego

Kryteria wskazania krajobrazu priorytetowego	Unikatowość występowania	Reprezentatywność	Dotychczasowa ochrona prawna	Ważność krajobrazu
	TAK	NIE	NIE	NIE

Walory przyrodnicze

- a) Park Narodowy Gór Stołowych – enklawa parku obejmuje niewielki fragment krajobrazu priorytetowego (0,20% powierzchni) i położona jest w jego północnej części.
- b) Pomniki przyrody – w obrębie krajobrazu priorytetowego występuje łącznie 6 pomników przyrody, w tym:
 - Kasztanowiec zwyczajny (Kasztanowiec biały) - *Aesculus hippocastanum*;
 - Lipa drobnolistna *Tilia cordata*;
 - Cis pospolity *Taxus baccata*;
 - Wiąz szypułkowy *Ulmus laevis* (*Ulmus pedunculata*, *Ulmus effusa*);
 - Dąb szypułkowy *Quercus robur*;
 - Buk pospolity (Buk zwyczajny) *Fagus sylvatica*.
- c) Specjalne obszary ochrony siedlisk NATURA 2000
 - Góry Stołowe - PLH020004 – obejmuje niewielki fragment (2,4%) krajobrazu priorytetowego i położony jest w jego północno-wschodniej części.
 - Góry Orlickie - PLH020060 – obejmuje niewielki fragment (0,6%) krajobrazu priorytetowego i położony jest w jego południowo-wschodniej części.



- d) Obszary specjalnej ochrony ptaków NATURA 2000
- Góry Stołowe – PLB020006 - krajobraz priorytetowy w całości zawiera się w granicach obszaru Natura 2000 i położony jest w jego południowo-zachodniej części.
- e) Korytarze ekologiczne
- 4,3% krajobrazu priorytetowego wzdłuż jego wschodniej granicy jest objęte korytarzem ekologicznym GKZ-8A Góry Stołowe, który stanowi część głównego zachodniego korytarza ekologicznego (KZ) o znaczeniu paneuropejskim, łączącego kompleksy leśne Polski Zachodniej, od Sudetów poprzez Bory Dolnośląskie i Lasy Zielonogórskie po Puszcę Rzepińską i Park Narodowy Ujście Warty, gdzie dołącza do korytarza Północno-Centralnego.
- f) Przez obszar priorytetowy przepływają 2 rzeki:
- Dańczówka – dopływ Szybkiej;
 - Szybka – dopływ Metuje.
- g) Typy chronionych siedlisk przyrodniczych:
- w granicach obszaru priorytetowego zidentyfikowano 5 typów siedlisk przyrodniczych:
- 6230 Górskie i niżowe murawy bliźniczkowe;
 - 6510 Niżowe i górskie świeże łąki użytkowane ekstensywnie;
 - 6520 Górskie łąki konietlicowe użytkowane ekstensywnie;
 - 9110 Kwaśne buczyny;
 - 9130 Żyzne buczyny.

Walory kulturowe

Obiekty wpisane do rejestru zabytków nieruchomych¹:

Jeleniów:

- a) kościół fil. pw. Świętej Trójcy, 1699, 1950 r., nr rej.: A/955/919 z 18.08.1961
- b) zespół pałacowy, nr rej.: A/956/327 z 3.11.1956:
 - pałac, ob. ruina, pocz. XVII w., 1750 r., 2 poł. XIX w.
 - park, po 1850 r., nr rej.: 1002/Wł z 29.03.1984

Dańczów:

- a) dzwonnica alarmowa (nr 28, d.36), drewn., XIX w., nr rej.: A/953/1489/83 z 20.07.1983

Krajobraz obejmuje wsie z wyznaczonymi obszarami ochrony archeologicznej, tj. Dańczów, Jarków i Jeleniów, którego układ ruralistyczny jest obszarem zabytkowym figurującym w wojewódzkiej ewidencji zabytków². Ponadto w Jeleniowie znajdują się obiekty wpisane do rejestru zabytków: kościół fil. pw. Świętej Trójcy (XVII w.), odbudowany w 1950 r. po zniszczeniach z okresu II wojny światowej, z zachowanym barokowym wystrojem oraz pałac - pierwotnie renesansowy dwór obronny (2 poł. XVI w.), uszkodzony w trakcie działań wojennych i odbudowany w latach 1968-1970. Obiektem zabytkowym jest także drewniana dzwonnica alarmowa w Dańczowie (XIX w.)

¹ Na podstawie wykazu zabytków nieruchomych wpisanych do rejestru zabytków (księga A) – stan na 30 września 2022 r., w: <https://nid.pl/zasoby/rejestr-zabytkow-zasoby/>

² Na podstawie wykazu zabytkowych obszarów w ewidencji Wojewódzkiego Konserwatora Zabytków, w: <http://wosoz.ibip.wroc.pl>.



Fizjonomia krajobrazu

Krajobraz wiejski o charakterze wzgórzowym położony na Pogórzu Orlickim w obrębie Wzgórz Lewińskich. Pod względem pokrycia terenu przeważają grunty rolne w postaci pastwisk uzupełnionych o łąki oraz niewielkie połacie lasów. W strukturze obszaru widoczny przebieg drogi krajowej nr 8 stanowiącej główną oś komunikacyjną obszaru, łączącą Lewin Kłodzki sąsiadujący po stronie wschodniej z Kudową – Zdrój. W części centralnej doskonale widoczny przebieg linii kolejowej nr 309. W części wschodniej krajobrazu w obrębie wzgórz: Szubieniczna (502 m n.p.m.), Brzeliniec (500 m n.p.m.), Gródek (521 m n.p.m.), Lewińska Czuba (556 m n.p.m.) przebiega jej jeden z piękniejszych fragmentów. Na tym odcinku trasa wspina się serpentynami wokół wzgórz, po czym przebiega nad drogą krajową przez imponującej wielkości wiadukt kolejowy, stanowiący dominantę nad zabudową sąsiedniego Lewina Kłodzkiego. Krajobraz uzupełnia dolina Klikawy wraz z mniejszymi dopływami przecinająca krajobraz w pasie centralnym. W obrębie krajobrazu należy wyróżnić również kilka układów osadniczych głównie ułożonych wzdłuż koryt potoków oraz towarzyszącym im dróg. Po stronie północnej wzdłuż drogi krajowej rozlokowany jest Jeleniów. Wieś zachowała swój pierwotny układ łańcuchówki z zabudową siedliskową. Na wschód od Jeleniowa znajduje się zabudowa Dańczowa. W części południowej zabudowa wsi Jarków, Krzyżanów oraz Kocioł. Wzdłuż Kościelskiego Potoku powyżej wsi Kocioł znajduje się kaplica z drogą krzyżową. Krajobraz sąsiaduje z terenami leśnymi oraz zabudową Lewina Kłodzkiego i Kudowy-Zdroju.



Walory przyrodnicze

fot. M. Wołowicz, IRT



Walory kulturowe

fot. M. Wołowicz, IRT



Fizjonomia krajobrazu

fot. M. Lubański,
DBGiTR we Wrocławiu



ZAGROŻENIA

fot. K.Szeremeta, DBGiTR we Wrocławiu



Przedmiot	Dziedzina, dział	Kod zagrożenia	Zagrożenie	Kod źródła zagrożenia	Źródło zagrożenia	Istniejące/potencjalne	Wewnętrzne/zewnętrzne	Powierzchnia [%]	Poziom zmiany	Stopień zagrożenia	Skala zagrożenia	Natężenie zagrożenia
A. Zagrożenie dziedzictwa przyrodniczego	A.1 Dziedzictwo geologiczne i rzeźba terenu	A.1.7.	Erozja gleb	IV.1; IV.2	Naturalne procesy przyrodnicze, Brak zabiegów ochronnych	I	W	17%	zmiany niewielkie, harmonijne, ewolucyjne	niewielki	5	Zagrożenie istniejące, niewielkie, względnie stałe
A. Zagrożenia dziedzictwa przyrodniczego	A.2. Ekosystemy i ich zespoły	A.2.2.	Fizyczna i chemiczna degradacja siedlisk lądowych	II.1.2; II.3	Ciepłownictwo (W); Przemysł (Z)	I	Z/W	45%	zmiany istotne z elementami przerwania struktury, funkcji, fizjonomii i tożsamości miejsca	duży	11	zagrożenie istniejące, duże, względnie stałe
A. Zagrożenie dziedzictwa przyrodniczego	A.2. Ekosystemy i ich zespoły	A.2.5.	Wprowadzenie różnych form zabudowy i infrastruktury technicznej	VI.1; VI.2	Turystyka; Sport i rekreacja	P	W	5%	zmiany istotne, z elementami przerwania struktury, funkcji fizjonomii i tożsamości miejsca	niewielki	1	zagrożenia potencjalne, niewielkie
B. Zagrożenia dziedzictwa kulturowego	B.2. Architektura	B.2.1.	Brak należytej ochrony i konserwacji zabytkowych obiektów i zespołów architektonicznych	V.1	Niedostateczne środki finansowe	I	W	1%	zmiany istotne, z elementami przerwania struktury, funkcji fizjonomii i tożsamości miejsca	niewielki	5	zagrożenie istniejące, niewielkie, względnie stałe



REKOMENDACJE I WNIOSKI

fot. M.Lubański, DBGiTR we Wrocławiu



Rekomendacje i wnioski

I KIERUNKI I ZASADY KSZTAŁTOWANIA ZABUDOWY, ZAGOSPODAROWANIA I UŻYTKOWANIA TERENU

I.1. REKOMENDACJE I WNIOSKI W ODNIESIENIU DO POZIOMU REGIONALNEGO

I.1.A. ZADANIE: UKSZTAŁTOWANIE REGIONALNEGO SYSTEMU POWIĄZAŃ PRZYRODNICZYCH Z ZACHOWANIEM JEGO CIĄGŁOŚCI WPISANEGO W STRUKTURĘ KRAJOWE I EUROPEJSKIE

ZASADY OCHRONY ŚRODOWISKA I KRAJOBRAZU

Wzmacniać i rozszerzać regionalny system ochrony przyrody poprzez powoływanie nowych, powiększenie lub podwyższanie rangi dotychczasowych obszarów objętych ochroną prawną.

Chronić szczególnie cenne zasoby krajobrazowe, pełniące kluczową rolę w zachowaniu tożsamości regionalnej.

Zachować tereny otwarte poprzez ograniczenie wprowadzania nowej zabudowy.

Podjąć działania mające na celu przeciwdziałanie fragmentacji ekosystemów.

Zachować obszary przyrodnicze objęte ochroną.

I.1.B. ZADANIE: RACJONALNE GOSPODAROWANIE ZASOBAMI KRAJOBRAZOWYMI I KULTUROWYMI

ZASADY OCHRONY DZIEDZICTWA KULTUROWEGO I ZABYTKÓW

Wspierać działania mające na celu poprawę stanu historycznych założeń przestrzennych oraz obiektów zabytkowych.

Zachować i kształtować sieć regionalnych szlaków turystycznych z poszanowaniem wartości krajobrazowych, przyrodniczych i kulturowych.

Zachować obszary kulturowe objęte ochroną.

I.1.C. ZADANIE: RACJONALNE GOSPODAROWANIE ZASOBAMI ŚRODOWISKA

ZASADY KSZTAŁTOWANIA ROLNICZEJ I LEŚNEJ PRZESTRZENI PRODUKCYJNEJ

Kształtować krajobraz rolniczy z zachowaniem różnorodności ekosystemów.

Wspierać działalność lokalnych, małoobszarowych gospodarstw rolnych.

Podjąć działania mające na celu ograniczenie stopnia zanieczyszczenia gleb.

Wspierać i kultywować działalność rolniczą oraz przetwórstwo.

Podjąć działania mające na celu ograniczenie negatywnych skutków suszy rolniczej.

Podjąć działania mające na celu ograniczenie erozji gleb.

Dążyć do rozwoju rolnictwa ekologicznego z uwzględnieniem lokalnych uwarunkowań.

Zachować istniejące kompleksy leśne i chronić ich bioróżnorodność.



<p>ZASADY OCHRONY ZASOBÓW ŚRODOWISKA</p>	<p>Podczas koncesjonowania wydobycia kopalin ze złóż oraz prowadzenia eksploatacji kopalin należy uwzględniać ograniczenia wynikające z uwarunkowań środowiskowych i społecznych ich lokalizacji oraz potrzeby różnych grup interesariuszy w zakresie pozyskiwania surowców, ochrony przyrody i dobrostanu mieszkańców.</p> <p>Odtwarzanie i ochrona krajobrazów wodno-błotnych w celu wzmacniania różnorodności biologicznej, minimalizowania ryzyka powodzi i suszy oraz adaptacji do zmian klimatu.</p> <p>Wspieranie działań inwestycyjnych i rozwiązań przestrzennych wzmacniających funkcje retencyjne krajobrazu.</p>
<p>I.1.D. ZADANIE: ROZWÓJ ENERGETYKI W OPARCIU O ODNAWIALNE ŹRÓDŁA ENERGII Z POSZANOWANIEM ZASOBÓW KRAJOBRAZOWYCH, PRZYRODNICZYCH I KULTUROWYCH</p>	
<p>ZASADY LOKALIZACJI INWESTYCJI I OBIEKTÓW</p>	<p>Podczas lokalizowania inwestycji z zakresu odnawialnych źródeł energii należy uwzględniać walory środowiskowe i krajobrazowe oraz zapobiegać ich degradacji.</p>
<p>I.1.E. ZADANIE: WSPIERANIE RACJONALNEGO KSZTAŁTOWANIA ZABUDOWY I DOBRZYCH PRAKTYK W ZAKRESIE PLANOWANIA PRZESTRZENNEGO</p>	
<p>KIERUNKI ZMIAN W STRUKTURZE ZAGOSPODAROWANIA TERENÓW</p>	<p>Podjąć działania zmierzające do zahamowania presji inwestycyjnej oraz rozwoju struktur osadniczych z zachowaniem istniejącego tradycyjnego układu zabudowy.</p> <p>Należy ograniczać rozpraszanie zabudowy w strefach podmiejskich i na terenach otwartych, dążąc do jej zagęszczania na terenach już zainwestowanych.</p> <p>Należy ograniczać rozpraszanie zabudowy w sąsiedztwie terenów leśnych i użytkowanych rolniczo, dążąc do jej zagęszczania na terenach już zainwestowanych.</p>
<p>ZASADY KSZTAŁTOWANIA ZAGOSPODAROWANIA PRZESTRZENNEGO NA OBSZARACH WYMAGAJĄCYCH DZIAŁAŃ NAPRAWCZYCH</p>	<p>Nie określa się rekomendacji.</p>



I KIERUNKI I ZASADY KSZTAŁTOWANIA ZABUDOWY, ZAGOSPODAROWANIA I UŻYTKOWANIA TERENU				
I.2. REKOMENDACJE I WNIOSKI W ODNIESIENIU DO POZIOMU LOKALNEGO DO AKTÓW PLANOWANIA PRZESTRZENNEGO		PLAN OGÓLNY	MPZP	ZADANIA
I.2.A. REKOMENDACJE I WNIOSKI DOT. KSZTAŁTOWANIA POLITYKI PRZESTRZENNEJ W GMINIE, W TYM:				
OKREŚLANIA STREF PLANISTYCZNYCH (z wyłączeniem obecnego zagospodarowania oraz ustaleń wynikających z obowiązujących miejscowych planów zagospodarowania przestrzennego w dniu uchwalenia Audytu krajobrazowego województwa dolnośląskiego przez Sejmik Województwa)	Nie określać strefy dopuszczającej zabudowę mieszkaniową wielorodzinną na obszarze całego krajobrazu priorytetowego.	x		
	Nie określać strefy dopuszczającej usługi handlu wielkopowierzchniowego na obszarze całego krajobrazu priorytetowego.	x		
	Przy wyznaczaniu stref planistycznych strukturę przestrzenną należy kształtować w oparciu o dominację stref otwartych.	x		
	Przy wyznaczaniu stref planistycznych, na terenach wskazanych jako potencjalne obszary ekspozycji krajobrazowej, strukturę przestrzenną należy kształtować w oparciu o szczegółowe analizy widokowe, identyfikujące: a) akcenty przestrzenne, b) dominanty krajobrazowe, c) punkty widokowe, d) osie widokowe, e) ciągi widokowe, f) przedpola ekspozycji.	x		
OKREŚLANIA PROFILÓW FUNKcjONALNYCH STREF PLANISTYCZNYCH	Nie określa się rekomendacji.			
OKREŚLANIA OBSZARÓW ZABUDOWY	Ograniczyć zasięg stref związanych z możliwością zabudowy do obszarów spełniających warunki określone dla obszaru uzupełnienia zabudowy lub już przeznaczone pod zabudowę w obowiązujących planach zagospodarowania przestrzennego.	x	x	



ZASAD ZAGOSPODAROWANIA ORAZ OCHRONY I KSZTAŁTOWANIA ŁADU PRZESTRZENNEGO	Przy sporządzaniu aktów planowania przestrzennego (w tym uchwał reklamowych) na obszarze krajobrazów priorytetowych określić sposób zagospodarowania w oparciu o wyniki opracowania krajobrazowego, obejmującego m.in. elementy kompozycji krajobrazowej oraz katalog rozwiązań architektonicznych w odniesieniu do podstawowych rodzajów zabudowy zagrodowej, mieszkaniowej, budynków rekreacji indywidualnej, budynków użyteczności publicznej, obiektów o innych funkcjach usługowych, budynków produkcyjnych, a także obiektów małej architektury i form zagospodarowania przestrzeni wspólnej.	x	x	x
	Ograniczyć presję inwestycyjną poprzez nie wyznaczanie stref planistycznych dopuszczających zabudowę oraz terenów przeznaczonych pod zabudowę, poza terenami zwartej zabudowy.	x	x	
	Na obszarze trwałych użytków zielonych określić strefy planistyczne oraz przeznaczenie i sposoby zagospodarowania terenów pozwalające na zachowanie istniejącego sposobu zagospodarowania.	x	x	
	Strefy planistyczne dopuszczające zabudowę oraz tereny przeznaczone pod zabudowę wyznaczać wzdłuż istniejących dróg na zasadzie kontynuacji istniejącej zabudowy.	x	x	
	Kształtować kompozycję przestrzenną nowej zabudowy w nawiązaniu do istniejącej zabudowy charakterystycznej dla miejscowej tradycji budowlanej, z uwzględnieniem wysokości budynków, kształtu dachu oraz sposobu sytuowania względem dróg lub granic działek, zgodnie z wynikami studium krajobrazowego, jeśli zostało opracowane.		x	
	Zachować tradycyjny układ zabudowy poprzez rozwój nowej zabudowy wyłącznie jako uzupełnienie zabudowy istniejącej, w nawiązaniu do występujących lokalnych form architektury.	x	x	



	Na terenach szczególnie zagrożonych presją inwestycyjną i turystyczną, nową zabudowę warunkować wynikami przeprowadzonej analizy chłonności poprzez określenie stosownych stref planistycznych oraz przeznaczenia i sposobów zagospodarowania terenów.	x	x	x
	Nie dopuszczać nowej zabudowy oraz zalesiania na terenach otwartych stanowiących przedpola ekspozycji poprzez określenie stosownych stref planistycznych oraz przeznaczenia i sposobów zagospodarowania terenów.	x	x	
	Wprowadzić ograniczenia dla zabudowy na obszarach zagrożonych suszą hydrogeologiczną: lokalizację nowej zabudowy należy warunkować zasobnością ujęć wody. Na obszarach zagrożonych suszą hydrogeologiczną wykonywać analizy zasobności ujęć wody a możliwość sytuowania nowej zabudowy warunkować wynikami potwierdzającymi dostęp do zasobów wodnych.	x	x	
	Ograniczyć realizację napowietrznej infrastruktury technicznej w obrębie terenów otwartych. W uzasadnionych przypadkach zaleca się jej skablowanie.		x	
	Stosować zieleni izolacyjną złożoną z rodzimych gatunków roślin przy obiektach odbiegających formą i gabarytami od charakterystycznej zabudowy danego terenu poprzez stosowanie odpowiednich ustaleń w zakresie sposobu zagospodarowania.		x	
ZASAD OCHRONY I KSZTAŁTOWANIA ŚRODOWISKA I PRZYRODY	Zachować ciągłość i funkcjonalność korytarzy ekologicznych w obrębie krajobrazu priorytetowego oraz ich powiązania z otoczeniem poprzez określenie stosownych stref planistycznych oraz przeznaczenia i sposobów zagospodarowania terenów.	x	x	
	W dolinach rzecznych zapewnić zachowanie i odtworzenie ekosystemów właściwych dla warunków siedliskowych.			x



Zachować sposób zagospodarowania i użytkowania trwałych użytków zielonych zgodnie z ich funkcją, zapobiegając ich przekształceniu na cele inwestycyjne poprzez określenie stosownych stref planistycznych oraz przeznaczenia i sposobów zagospodarowania terenów.	x	x	
Prowadzić działania zapewniające zachowanie dobrego stanu i różnorodności biologicznej trwałych użytków zielonych, w tym wypasu i zapobiegania sukcesji leśnej.			x
Wyznaczyć strefy ekotonowe o szerokości nie mniejszej niż 100 m od brzegu zbiornika i rzeki oraz o szerokości nie mniejszej niż 30 m od innego ciek naturalnego (potoku, strumienia, strugi) oraz wyłączyć je spod zabudowy i grodzenia poprzez określenie stosownych stref planistycznych oraz przeznaczenia i sposobów zagospodarowania terenów z wykluczeniem terenów uzupełnienia istniejącej zabudowy oraz obiektów związanych z obsługą techniczną, funkcją retencyjną, energetyczną lub hodowlaną.	x	x	
Wyznaczyć strefy ekotonowe o szerokości nie mniejszej niż 50 m między terenami leśnymi (zgodnie z definicją określoną w art. 3 pkt 1 ustawy z dnia 28 września 1991 r. o lasach) a terenami zabudowy planowanej, w obrębie których, za wyjątkiem terenów uzupełnienia istniejącej zabudowy, wyklucza się grodzenie i sytuowanie nowej zabudowy, poprzez określenie stosownych stref planistycznych oraz przeznaczenia i sposobów zagospodarowania terenów.	x	x	
Wprowadzać i zachować zadrzewienia i zakrzewienia śródpolne oraz zadrzewienia i zakrzewienia wzdłuż cieków, miedz i dróg polnych gatunkami rodzimymi, właściwymi dla warunków lokalnych i w zgodzie z kompozycją krajobrazową poprzez stosowanie odpowiednich ustaleń w zakresie sposobów zagospodarowania oraz prowadzenie działań w tym zakresie.		x	x



	Wprowadzać i zachować zadrzewienia i zakrzewienia wzdłuż ciągów komunikacyjnych przy zastosowaniu gatunków rodzimych, z uwzględnieniem warunków lokalnych poprzez stosowanie odpowiednich ustaleń w zakresie sposobów zagospodarowania terenu oraz określenie wskaźników minimalnego udziału powierzchni biologicznie czynnej.		x	x
	Zwiększać możliwości retencyjne obszaru w oparciu o retencję krajobrazową i małą retencję poprzez stosowanie odpowiednich ustaleń w zakresie przeznaczenia i sposobów zagospodarowania terenów oraz prowadzenia działań w tym zakresie.		x	x
	Tereny łąk, bagien i pastwisk oraz terenów otwartych stanowiących przedpola ekspozycji chronić przed zalesieniem a w zakresie sposobu zagospodarowania terenu wskazywać te obszary jako wyłączone spod zalesienia.		x	x
ZASAD OCHRONY I KSZTAŁTOWANIA KRAJOBRAZU	Wyznaczyć w obrębie krajobrazu priorytetowego elementy kompozycji przestrzennej, takie jak: a) akcenty przestrzenne, b) dominanty krajobrazowe, c) punkty widokowe, d) ciągi widokowe, e) osie widokowe, f) przedpola ekspozycji oraz określić strefy planistyczne, a także przeznaczenie i sposób zagospodarowania terenów, zapewniający ich zachowanie.	x	x	x
	Na terenach wskazanych jako potencjalne obszary ekspozycji krajobrazowej, sposób zagospodarowania terenu oraz warunki zabudowy określać w oparciu o analizy widokowe w celu wyeliminowania zagrożenia wystąpienia zakłóceń osi i panoram widokowych.		x	x
	Na terenach stanowiących przedpola ekspozycji na istotne wyróżniki krajobrazowe ustalić przeznaczenie, warunki zabudowy i sposób zagospodarowania terenów, zapewniające ich zachowanie, w szczególności poprzez ustalenie parametrów dot. wysokości zabudowy i kubatury nowej zabudowy.	x	x	



	Określone dla poszczególnych terenów warunki zabudowy i sposoby zagospodarowania powinny gwarantować zachowanie naturalnego ukształtowania terenu.		x	
	Przy określaniu warunków zabudowy nie dopuszczać możliwości powstawania nowych dominant przestrzennych mogących mieć negatywny wpływ na historycznie ukształtowaną strukturę założeń ruralistycznych.		x	
	Na obszarach krajobrazów priorytetowych oraz obszarach stanowiących przedpola ekspozycji na krajobrazy priorytetowe nie lokalizować dużych elektrowni wiatrowych oraz wielkopowierzchniowych farm fotowoltaicznych (WFF).	x	x	
ZASAD OCHRONY DZIEDZICTWA KULTUROWEGO I ZABYTKÓW, W TYM KRAJOBRAZÓW KULTUROWYCH	Zachować cechy historycznego założenia ruralistycznego i główne elementy kompozycji przestrzennej - układ dróg, sposób zagospodarowania działek siedliskowych oraz istniejącą tradycyjną zabudowę o cechach regionalnych przez określenie stosownych warunków zabudowy i sposobów zagospodarowania poszczególnych terenów.		x	
	Zachować i utrzymać w stanie niezmienionym historyczną strukturę przestrzenną zespołu pałacowego Jeleniów przez uwzględnienie rozplanowania poszczególnych funkcji i przeznaczeń terenów oraz ich kształtowanie i uzupełnianie.		x	
	Zachować i rewaloryzować obiekty i zespoły zabytkowe wpisane do rejestru zabytków oraz ujęte w ewidencji zabytków.			x
	Zachować wartości zabytkowe i walory krajobrazowe przy modernizacji i adaptacji obiektów zabytkowych do nowych funkcji.		x	x
	Zachować historyczne otoczenie obiektów i zespołów zabytkowych świadczące o tożsamości miejsca.		x	
	Zachować tradycyjny krajobraz wiejski poprzez kontynuację historycznego sposobu zagospodarowania terenu oraz nawiązanie do charakterystycznych cech zabudowy regionalnej.		x	



	Zachować i odtwarzać charakterystyczne cechy obiektów zabytkowych, tj. podziały elewacji, detale architektoniczne, stolarkę okienną i drzwiową, kolorystykę, zgodnie z historycznymi przekazami i wytycznymi konserwatorskimi wraz z ustaleniem obowiązku eliminacji zaistniałych zniekształceń i zakłóceń.		x	
	Nie wprowadzać inwestycji zaburzających historyczny układ ruralistyczny przez ustalenie odpowiedniego przeznaczenia terenów, warunków zabudowy i sposobu zagospodarowania.		x	
I.2.B. REKOMENDACJE I WNIOSKI DOT. ZASAD KSZTAŁTOWANIA ZABUDOWY, W TYM:				
ZASAD KSZTAŁTOWANIA FORM BUDYNKÓW	W zakresie warunków zabudowy i sposobów zagospodarowania terenów przy dokonywaniu odbudowy, rozbudowy, nadbudowy lub remontu obiektu budowlanego należy ustalić zapisy zapewniające poprawę estetyki obiektów dezintegrujących historyczną przestrzeń przez nawiązanie w zakresie gabarytów, kształtu i pokrycia dachu, podziałów elewacji, detali architektonicznych, stolarki drzwiowej i okiennej, kolorystyki i stosowanych materiałów do istniejącej zabudowy charakterystycznej dla miejscowej tradycji budowlanej oraz kompozycji przestrzennej założenia.		x	
	Dostosować nową zabudowę do kompozycji istniejącej zabudowy charakterystycznej dla miejscowej tradycji budowlanej w zakresie gabarytów, proporcji i kształtu bryły, formy dachu, podziałów elewacji i stosowanych materiałów.		x	
UWZGLĘDNIANIA LOKALNYCH FORM ARCHITEKTONICZNYCH	Kontynuować tradycyjne formy architektury w realizacji nowej zabudowy poprzez określenie odpowiednich warunków zabudowy i sposobów zagospodarowania terenu uwzględniających charakterystyczne cechy zabudowy lokalnej (gabaryty, proporcje i kształt bryły, forma dachu i cechy elewacji).		x	



<p>ZASAD SCALANIA I PODZIAŁU NIERUCHOMOŚCI OBJĘTYCH PLANEM MIEJSCOWYM ORAZ MINIMALNEJ POWIERZCHNI NOWO WYDZIELANYCH DZIAŁEK BUDOWLANYCH</p>	<p>W zakresie szczegółowych zasad i warunków scalania i podziału nieruchomości oraz w pozostałych ustaleniach dotyczących podziałów działek ustalić minimalną powierzchnię nowo wydzielonych działek, a także minimalną i maksymalną szerokość frontów działek na podstawie występujących na obszarze krajobrazu priorytetowego utrwalonych/historycznych podziałów nieruchomości.</p>		x	
<p>WARUNKÓW DZIAŁALNOŚCI USŁUGOWEJ, W TYM HANDLOWEJ</p>	<p>Nie wyznaczać terenów pod lokalizację terenów obiektów produkcji, usług o parametrach zajmowanej powierzchni zaliczających je do inwestycji mogących znacząco oddziaływać na środowisko oraz obiektów handlu wielkopowierzchniowego o powierzchni sprzedaży powyżej 2000 m² w obrębie krajobrazu priorytetowego.</p>	x	x	
<p>I.2.C. REKOMENDACJE I WNIOSKI DOT. PARAMETRÓW I WSKAŹNIKÓW ZAGOSPODAROWANIA PRZESTRZENNEGO, W TYM:</p>				
<p>NADZIEMNEJ INTENSYWNOŚCI ZABUDOWY</p>	<p>W przypadku uzupełniania zabudowy na obszarach objętych ochroną konserwatorską (z wyłączeniem zabytków archeologicznych) określić wskaźnik nadziemnej intensywności zabudowy w sposób nie zaburzający cech historycznego założenia przestrzennego. Proponuje się zastosować wskaźnik intensywności zabudowy jako wartość nie odbiegającą o więcej niż 10 % od średniej wartości wskaźnika intensywności zabudowy dla obszaru objętego ochroną bądź inną wartość wskaźnika, adekwatną do obecnego zagospodarowania obszaru objętego ochroną konserwatorską, która nie będzie zaburzała cech historycznego założenia przestrzennego.</p>	x	x	
	<p>W przypadku kontynuacji zabudowy w granicach układów ruralistycznych określić wartość wskaźnika nadziemnej intensywności zabudowy, nawiązującą do obecnego zagospodarowania, która nie będzie zaburzała cech układu ruralistycznego.</p>	x	x	



	W przypadku nowej zabudowy na obszarach poza historycznymi układami przestrzennymi wartości maksymalnego wskaźnika nadziemnej intensywności zabudowy określić na podstawie analiz architektoniczno-urbanistycznych i krajobrazowych wykonanych na potrzeby aktów planowania przestrzennego.	x	x	
WYSOKOŚCI ZABUDOWY	W przypadku uzupełniania zabudowy na obszarach objętych ochroną konserwatorską (z wyłączeniem zabytków archeologicznych) określić wskaźnik wysokości zabudowy w sposób nie zaburzający cech historycznego założenia przestrzennego. Proponuje się zastosować wskaźnik wysokości zabudowy jako wartość nie odbiegającą o więcej niż 2m od średniej wartości wskaźnika wysokości zabudowy dla obszaru objętego ochroną bądź zastosować inną wartość wskaźnika, adekwatną do obecnego zagospodarowania obszaru objętego ochroną konserwatorską, która nie będzie zaburzała cech historycznego założenia przestrzennego.	x	x	
	W przypadku kontynuacji zabudowy w granicach układów ruralistycznych określić wysokość zabudowy nawiązującą do obecnego zagospodarowania, która nie będzie zaburzała cech układu ruralistycznego.	x	x	
	W przypadku nowej zabudowy na obszarach poza historycznymi układami przestrzennymi wartości wysokości zabudowy należy określić na podstawie analiz architektoniczno-urbanistycznych i krajobrazowych wykonanych na potrzeby aktów planowania przestrzennego.	x	x	



UDZIAŁU POWIERZCHNI ZABUDOWY	W przypadku uzupełniania zabudowy na obszarach objętych ochroną konserwatorską (z wyłączeniem zabytków archeologicznych) określić wskaźnik udziału powierzchni zabudowy w sposób nie zaburzający cech historycznego założenia przestrzennego. Proponuje się zastosować wskaźnik udziału powierzchni zabudowy jako wartość nie odbiegającą o więcej niż 10 % od średniej wartości wskaźnika udziału powierzchni zabudowy dla obszaru objętego ochroną bądź zastosować inną wartość wskaźnika adekwatną do obecnego zagospodarowania obszaru objętego ochroną konserwatorską, który nie będzie zaburzał cech historycznego założenia przestrzennego.	x	x	
	W przypadku kontynuacji zabudowy w granicach układów ruralistycznych określić wartość wskaźnika udziału powierzchni zabudowy, nawiązującą do obecnego zagospodarowania, która nie będzie zaburzała cech układu ruralistycznego.	x	x	
	W przypadku nowej zabudowy na obszarach poza historycznymi układami przestrzennymi wartości wskaźnika udziału powierzchni zabudowy określić na podstawie analiz architektoniczno-urbanistycznych i krajobrazowych wykonanych na potrzeby aktów planowania przestrzennego.	x	x	
UDZIAŁU POWIERZCHNI BIOLOGICZNIE CZYNNEJ	Określić minimalny udział powierzchni biologicznie czynnej ustalony na podstawie średnich wartości obecnego zagospodarowania działek/ nieruchomości zabudowanych historyczną zabudową, chyba że odrębne przepisy stanowią inaczej.	x	x	
I.2.D. REKOMENDACJE I WNIOSKI DOT. KSZTAŁTOWANIA PRZESTRZENI PUBLICZNYCH, W TYM:				
STANDARDÓW DOSTĘPNOŚCI ORAZ ZASAD URZĄDZANIA I SYTUOWANIA OBSZARÓW ZIELENI PUBLICZNEJ	Nie określa się rekomendacji.			



SPOSOBÓW WYKORZYSTANIA TERENÓW PRZESTRZENI PUBLICZNYCH	W obrębie krajobrazu priorytetowego lokalizować obiekty tymczasowe pod warunkiem zachowania ich jednorodnej stylistyki, parametrów i charakteru.			x
POWIĄZAŃ WIDOKOWYCH PRZESTRZENI PUBLICZNYCH Z OTOCZENIEM	Nie określa się rekomendacji.			
ZASAD I WARUNKÓW SYTUOWANIA OBIEKTÓW MAŁEJ ARCHITEKTURY, REKLAM I OGRODZEŃ	Wykluczyć stosowanie ogrodzeń w formie betonowych lub żelbetonowych prefabrykowanych przęseł ogrodowych.			x
	Stosować regulacje wynikające z uchwały reklamowej. W przypadku nieobowiązania uchwały reklamowej, zrezygnować z umieszczania na budynkach sztyldów, tablic reklamowych oraz innych urządzeń reklamowych o dużych rozmiarach, w ofercie rynkowej zwanych "wielkoformatowymi".			x
	Stosować regulacje wynikające z uchwały reklamowej. W przypadku nieobowiązania uchwały reklamowej, zrezygnować z umieszczania na ogrodzeniach sztyldów, tablic reklamowych oraz innych urządzeń reklamowych o dużych rozmiarach, w ofercie rynkowej zwanych "wielkoformatowymi".			x
	Stosować regulacje wynikające z uchwały reklamowej. W przypadku nieobowiązania uchwały reklamowej, zrezygnować z umieszczania na terenach otwartych wolnostojących sztyldów, tablic reklamowych oraz urządzeń reklamowych o dużych rozmiarach, w ofercie rynkowej zwanych "wielkoformatowymi".			x
	Stosować regulacje wynikające z uchwały reklamowej. W przypadku nieobowiązania uchwały reklamowej, zrezygnować z umieszczania na obszarach o wykazanych walorach ekspozycji (w szczególności takich jak: przedpola ekspozycji, osie widokowe) wolnostojących sztyldów, tablic reklamowych oraz urządzeń reklamowych o dużych rozmiarach, w ofercie rynkowej zwanych "wielkoformatowymi".			x



	Podjąć działania w kierunku przyjęcia uchwały określającej zasady i warunki sytuowania obiektów małej architektury, tablic reklamowych i urządzeń reklamowych oraz ogrodzeń, ich gabaryty, standardy jakościowe oraz rodzaje materiałów budowlanych, z jakich mogą być wykonane co najmniej dla obszaru krajobrazu priorytetowego (tzw. uchwała reklamowa).			x
--	-------------------------------------------------------------------------------------------------------------------------------------------------------------------------------------------------------------------------------------------------------------------------------------------------------------------------------------------------------------	--	--	---



**II REKOMENDACJE I WNIOSKI W ZAKRESIE WSKAZANIA OBSZARÓW, KTÓRE POWINNY ZOSTAĆ
OBJĘTE FORMAMI OCHRONY PRZYRODY**

Nie określa się rekomendacji.



**III REKOMENDACJE I WNIOSKI W ZAKRESIE WSKAZANIA OBSZARÓW, KTÓRE POWINNY ZOSTAĆ
OBJĘTE FORMAMI OCHRONY ZABYTKÓW**

Nie określa się rekomendacji.



IV REKOMENDACJE I WNIOSKI DLA WYSTĘPUJĄCYCH FORM OCHRONY PRZYRODY I ZABYTKÓW

Brak form ochrony przyrody i zabytków, dla których formułuje się odrębne rekomendacje.



**V WSKAZANIA DO UZUPEŁNIENIA STANU WIEDZY W ZAKRESIE, W KTÓRYM NA CZAS
SPORZĄDZANIA AUDYTU KRAJOBRAZOWEGO DANE I INFORMACJE NIE BYŁY DOSTĘPNE,
A SĄ ISTOTNE DLA OSIĄGNIĘCIA CELU AUDYTU KRAJOBRAZOWEGO**

Nie określa się rekomendacji.



VI SPIS ADRESATÓW REALIZACJI REKOMENDACJI I WNIOSKÓW

1. Samorząd terytorialny (gminy, powiaty, województwo)

2. Administracja centralna

3. Organy administracji, instytucje i organizacje realizujące zadania zgodnie z kompetencjami, w szczególności:

Dolnośląska Organizacja Turystyczna (DOT), Dolnośląska Służba Dróg i Kolei (DSDiK), Dolnośląski Wojewódzki Konserwator Zabytków (DWKZ), Dolnośląski Zespół Parków Krajobrazowych (DZPK), Generalna Dyrekcja Dróg Krajowych i Autostrad (GDDKiA), Jednostki Samorządu Terytorialnego (JST), Krajowy Ośrodek Wsparcia Rolnictwa (KOWR), Operatorzy sieci telefonii komórkowej, Operatorzy systemów energetycznych, Operatorzy infrastruktury radiowo-telewizyjnej, Państwowe Gospodarstwo Wodne Wody Polskie - Regionalny Zarząd Gospodarki Wodnej we Wrocławiu (PGW WP RZGW), Państwowy Instytut Geologiczny (PIG), PKP Polskie Linie Kolejowe SA, Regionalna Dyrekcja Lasów Państwowych we Wrocławiu (RDLP), Regionalna Dyrekcja Ochrony Środowiska we Wrocławiu (RDOŚ), Urząd Żeglugi Śródlądowej, Wojewódzki Fundusz Ochrony Środowiska i Gospodarki Wodnej we Wrocławiu (WFOŚiGW), Wojewódzki Inspektorat Ochrony Środowiska we Wrocławiu (WIOŚ), Karkonoski Park Narodowy (KPN), Park Narodowy Gór Stołowych (PNGS).

Formy ochrony przyrody i zabytków

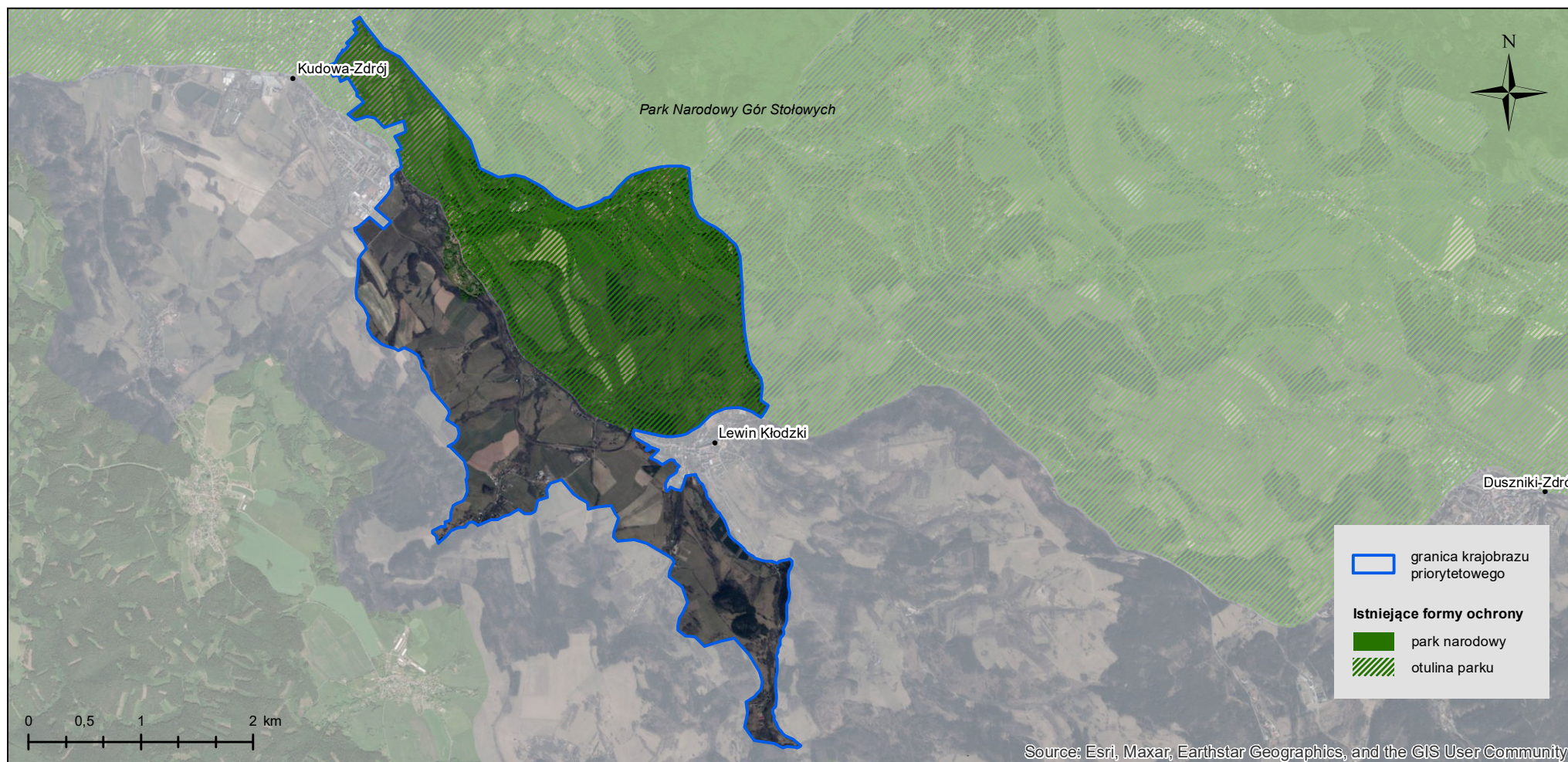


kod krajobrazu: 02-332.51-04

typ krajobrazu: wiejskie

podtyp krajobrazu: z przewagą wielkoobszarowych pól lub łąk i pastwisk

mezoregion: Pogórze Orlickie



Ekspozycja krajobrazowa

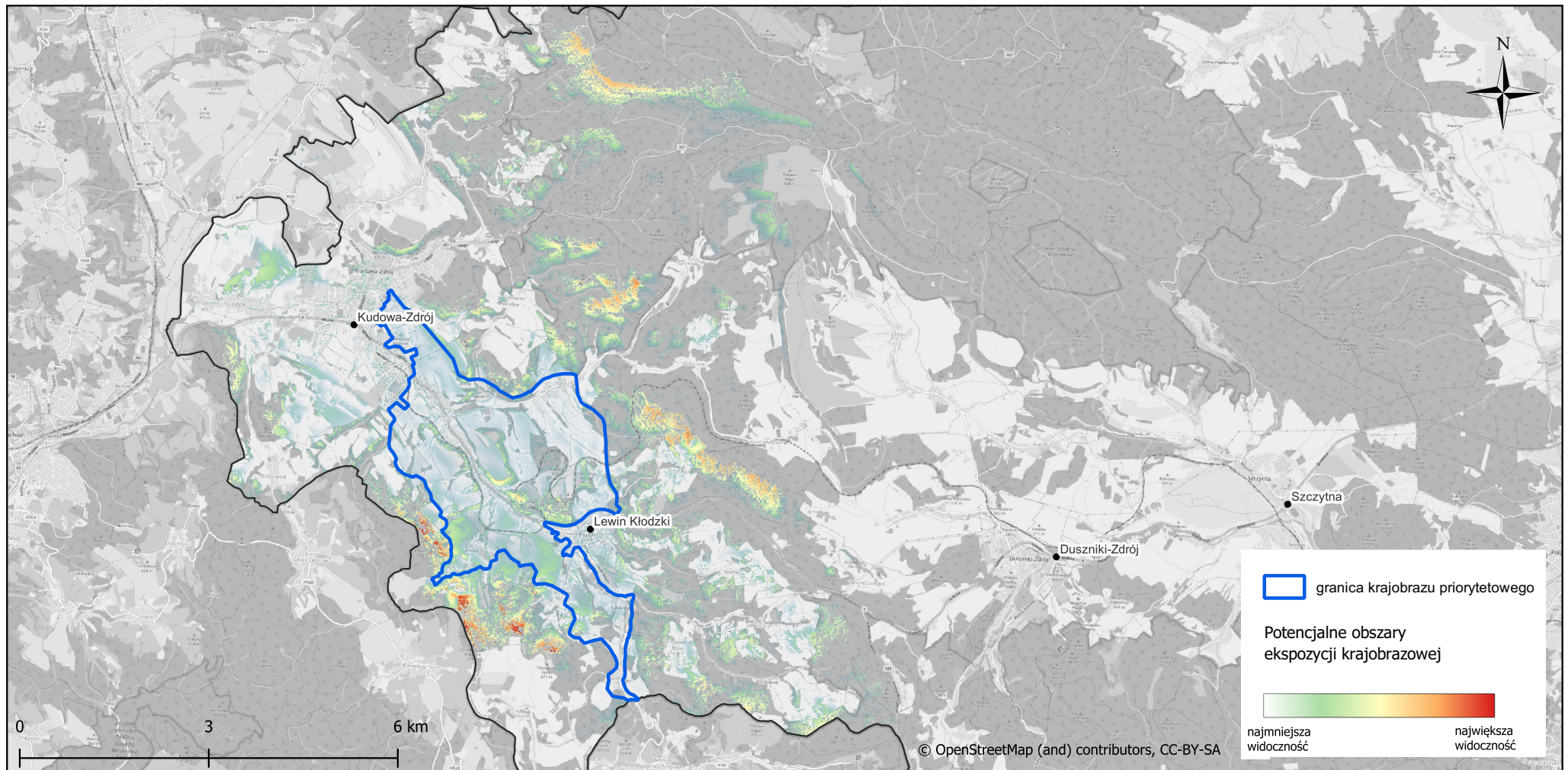


kod krajobrazu: 02-332.51-04

typ krajobrazu: wiejskie

podtyp krajobrazu: z przewagą wielkoobszarowych pól lub łąk i pastwisk

mezoregion: Pogórze Orlickie





KŁODZKI MIKROREGION ARCHITEKTONICZNY
PRZYKŁADOWE
LOKALNE FORMY ARCHITEKTONICZNE

fot. M. Wołowiec, IRT



Lokalne formy architektoniczne

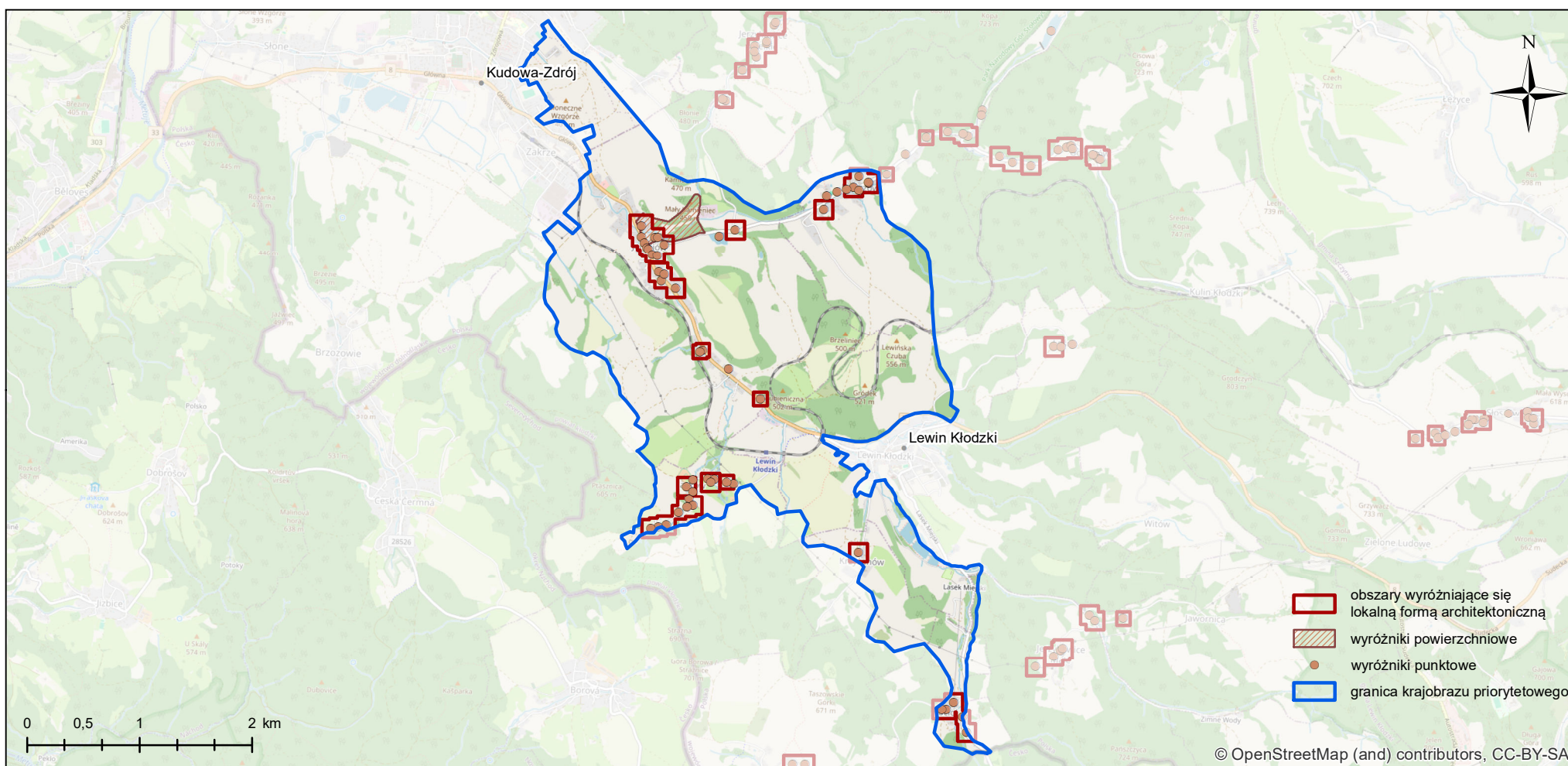


kod krajobrazu: 02-332.51-04

typ krajobrazu: wiejskie

podtyp krajobrazu: z przewagą wielkoobszarowych pól lub łąk i pastwisk

mezoregion: Pogórze Orlickie



MIKROREGION ARCHITEKTONICZNY: KŁODZKI

SYMBOL: BMG_1_dd_WKD_w

KATEGORIA ZABUDOWY: BUDYNEK MIESZKALNO-GOSPODARCZY

warianty – cechy elewacji: W,T,K; cechy bryły: r,w
BMG_1_dd_[W][T][K]D_[r][w]

CECHY CHARAKTERYSTYCZNE TRADYCYJNYCH FORM ARCHITEKTURY



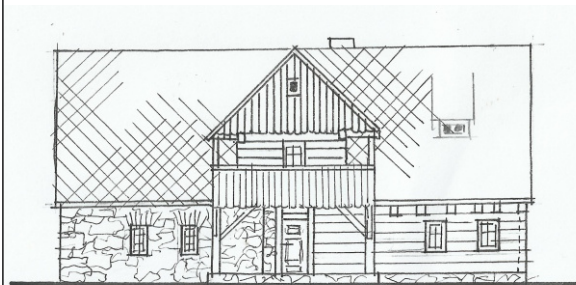
CECHY ELEWACJI

GŁÓWNE

ELEWACJA SZCZYTOWA

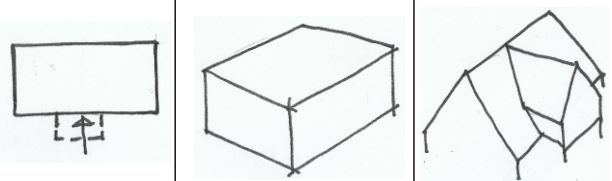


ELEWACJA PODŁUŻNA

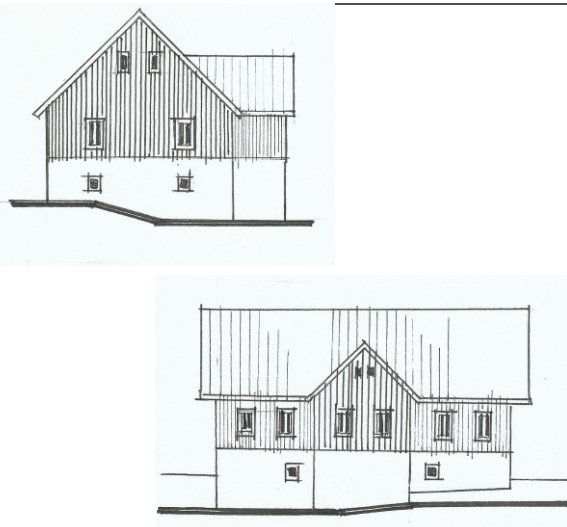


FORMA BRYŁY

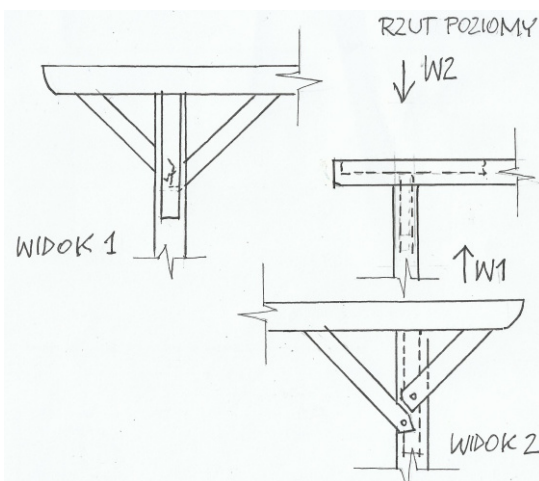
OBRYS ŚCIAN LICZBA KONDYGNACJI FORMA DACHU



WARIANTY CECH ELEWACJI



DETAL



Stary Gierałtów, fot. I.Niedźwiecka-Filipiak

GABARYTY: budynek jednokondygnacyjny.

PROPORCJE I KSZTAŁT BRYŁY: budynek na planie wydłużonego prostokąta o proporcjach 1:2, z nadwieszonym ryzalitem na boku podłużnym, bryła prostopadłościenna.

ROZWIĄZANIA KONSTRUKCYJNE: konstrukcja mieszana, parter: konstrukcja wieńcowa i murowa.

GEOMETRIA DACHU: dach dwuspadowy, stromy, kąt nachylenia połaci ok. 45°, w połaci frontowej wyżka (rodzaj facjaty) wysunięta przed lico ściany podłużnej i podparta dwoma słupami, pokryta dachem dwuspadowym o kącie nachylenia ok. 45°.

CECHY DACHU: pokrycie łupkiem kamiennym (odcienie szarości), szczyty deskowane.

CECHY ELEWACJI:

- elewacje podłużne wieloosiowe, najczęściej symetryczne w poziomie parteru; elewacje szczytowe zwykle dwuosiowe, najczęściej symetryczne; otwory okienne prostokątne w układzie pionowym, otwory drzwiowe prostokątne z nadprożem płaskim, otwory do pomieszczeń gospodarczych często sklepione łukiem odcinkowym; stolarka okienna wielokwaterowa, drewniana; szczyty deskowane.

- materiał elewacji mieszany: w parterze tynk lub kamień oraz konstrukcja drewniana wieńcowa; w poziomie poddasza drewno (drewniana konstrukcja wieńcowa ścian wyżki), niekiedy, w poziomie kondygnacji poddasza elewacje pokryte są deskami w układzie pionowym z listwowaniem styków desek; drewno najczęściej barwione na ciemny brąz.

- cechą charakterystyczną elewacji jest wyżka o konstrukcji drewnianej, niekiedy otoczona balkonem o konstrukcji drewnianej.

- detal architektoniczny, m.in.: profilowania naroży belek: mieczy, zastrzałów; listwowanie deskowania, deskowe obramienia okien.

INNE CHARAKTERYSTYCZNE ELEMENTY POWIĄZANE Z BUDYNKIEM:

rzadko występują drewniane ogrodzenia (np. sztachetowe); mała architektura, układy zieleni komponowanej – nie występują.

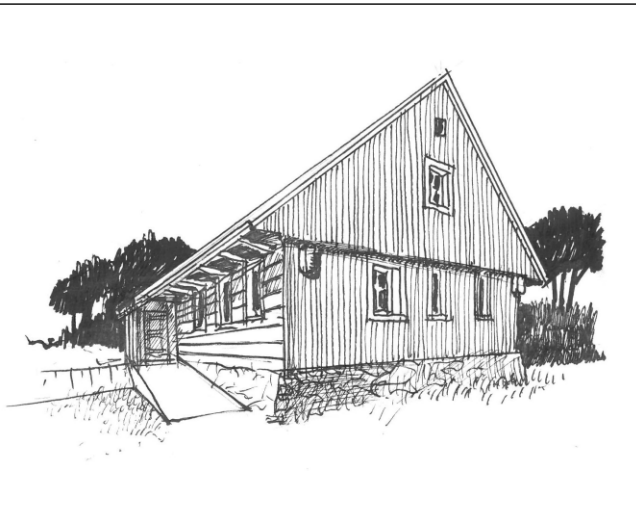
MIKROREGION ARCHITEKTONICZNY: KŁODZKI

SYMBOL: BMG_1_dd_WKD

KATEGORIA ZABUDOWY: BUDYNEK MIESZKALNO-GOSPODARCZY

warianty – cechy elewacji: T,K
BMG_1_dd_W[T][K]D

CECHY CHARAKTERYSTYCZNE TRADYCYJNYCH FORM ARCHITEKTURY



CECHY ELEWACJI

GŁÓWNE

ELEWACJA SZCZYTOWA

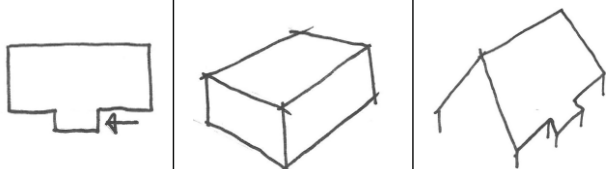


ELEWACJA PODŁUŻNA



FORMA BRYŁY

OBRYŚ ŚCIAN LICZBA KONDYGNACJI FORMA DACHU



WARIANTY CECH ELEWACJI

DETAL

brak detalu reprezentatywnego dla tego typu zabudowy



Kąty Bystrzyckie, fot. I.Niedźwiecka-Filipiak

GABARYTY: budynek jednokondygnacyjny.

PROPORCJE I KSZTAŁT BRYŁY: budynek na planie wydłużonego prostokąta o proporcjach 1:2 do 1:2,5; bryła prostopadłościenna.

ROZWIĄZANIA KONSTRUKCYJNE: konstrukcja mieszana - drewniana wieńcowa (cz. mieszkalna) i murowa lub drewniana szalowana deskami (cz. gospodarcza).

GEOMETRIA DACHU: dach dwuspadowy z szerokim okapem, stromy, kąt nachylenia połaci ok. 45°.

CECHY DACHU: pokrycie blachą lub dachówką ceramiczną w odcieniach czerwieni.

CECHY ELEWACJI:

- elewacje na kamiennych, ceglanych i tynkowanych cokołach, podłużne wieloosiowe, niesymetryczne; elewacje części mieszkalnej (konstrukcja drewniana zrębowa) zwykle czteroosiowe z otworami okiennymi zbliżonymi do kwadratu, w części gospodarczej otwory okienne i drzwiowe prostokątne w układzie nieregularnym; elewacje szczytowe trójosiowe w parterze oraz jedno- i dwuosiowe w poziomie poddasza, symetryczne; okna wielokwaterowe o podziale symetrycznym, drewniane.

- materiał budowlany elewacji mieszany: drewno (konstrukcja wieńcowa części mieszkalnej oraz deskowanie części gospodarczej), kamień lub tynk (w części gospodarczej), szczyty deskowane w układzie pionowym.

- detal architektoniczny: proste, drewniane opaski okienne i podokienniki, profilowane końce desek osłaniających szczyty, wąskie listwy drewniane zasłaniające styk desek, profilowane zakończenia belek stropowych i krokwi.

INNE CHARAKTERYSTYCZNE ELEMENTY POWIĄZANE Z BUDYNKIEM:

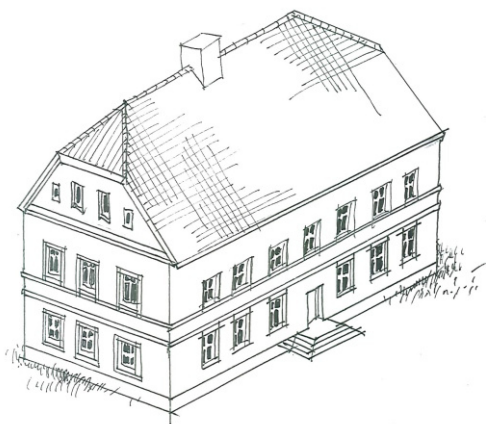
sporadyczne drewniane ogrodzenia sztachetowe; mała architektura, układy zieleni komponowanej – nie występują.

MIKROREGION ARCHITEKTONICZNY: KŁODZKI

SYMBOL: BM_2_dn_T

KATEGORIA ZABUDOWY: BUDYNEK MIESZKALNY

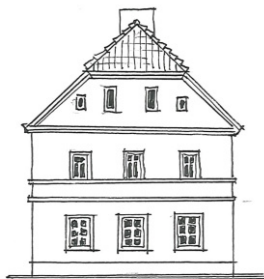
CECHY CHARAKTERYSTYCZNE TRADYCYJNYCH FORM ARCHITEKTURY



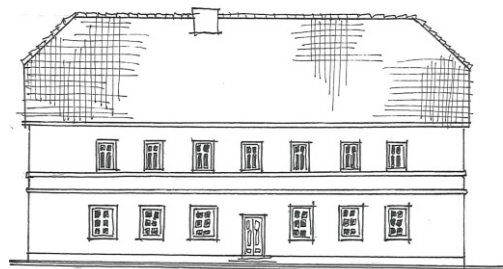
CECHY ELEWACJI

GŁÓWNE

ELEWACJA SZCZYTOWA



ELEWACJA PODŁUŻNA

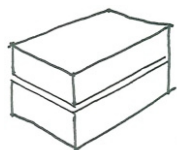


FORMA BRYŁY

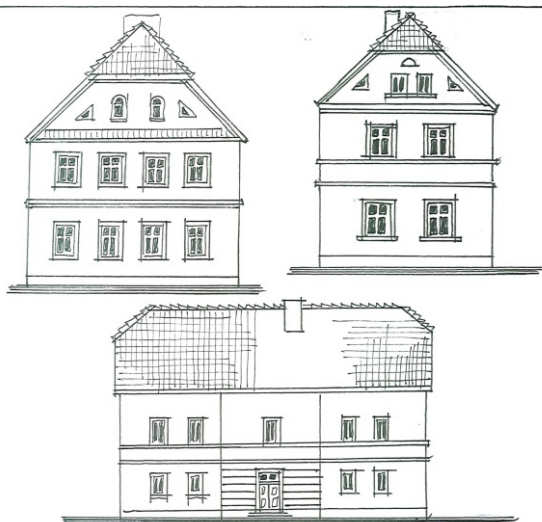
OBRYŚ ŚCIAN

LICZBA KONDYGNACJI

FORMA DACHU



WARIANTY CECH ELEWACJI



DETAL

brak detalu reprezentatywnego dla tego typu zabudowy



Odrzychowice Kłodzkie, fot. A.Podolska

GABARYTY: budynek dwukondygnacyjny lub dwukondygnacyjny ze ścianką kolankową.

PROPORCJE I KSZTAŁTY BRYŁY: budynek na planie wydłużonego prostokąta o proporcjach od 1:2 do 1:2,5; bryła prostopadłościenna.

ROZWIĄZANIA KONSTRUKCYJNE: konstrukcja murowa.

GEOMETRIA DACHU: dach naczółkowy, stromy; kąt nachylenia ok. 45°.

CECHY DACHU: pokrycie dachówką ceramiczną o odcieniach od czerwieni po brązy (naturalny kolor wypalanej gliny).

CECHY ELEWACJI:

- elewacje na niskich tynkowanych cokołach; podłużne wielosiowe (od pięcio- do siedmioosiowych), najczęściej symetryczne na wszystkich poziomach; elewacje szczytowe w poziomie parteru i piętra zwykle trój- i czteroosiowe, symetryczne; w szczycie najczęściej czteroosiowe; otwory okienne i drzwiowe prostokątne w układzie pionowym; w szczytach, skrajne okna trójkątne, w zwieńczeniu szczytu, pod naczółkiem, pojedyncze otwory o wykroju półokrągłym; stolarka okienna drewniana, wielokwaterowa.

- materiał budowlany: elewacje tynkowane.

- detal architektoniczny formowany w tynku, m.in.: proste i profilowane gzymsy: cokołowe, podparapetowe, międzykondygnacyjne, wieńczące biegnące wzdłuż elewacji podłużnych i szczytowych; profilowane opaski okienne i drzwiowe.

INNE CHARAKTERYSTYCZNE ELEMENTY POWIĄZANE Z BUDYNKIEM:

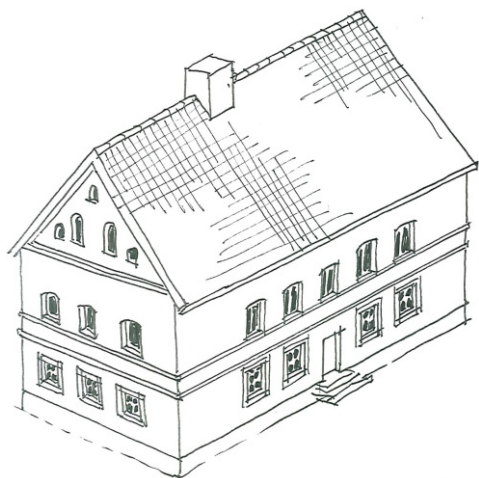
ogrodzenia, mała architektura, układy zieleni komponowanej – nie występują.

MIKROREGION ARCHITEKTONICZNY: KŁODZKI

SYMBOL: BM_2_dd_T

KATEGORIA ZABUDOWY: BUDYNEK MIESZKALNY

CECHY CHARAKTERYSTYCZNE TRADYCYJNYCH FORM ARCHITEKTURY



CECHY ELEWACJI

GŁÓWNE



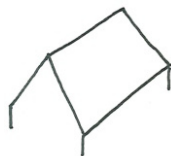
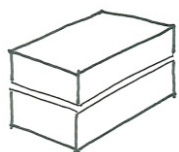
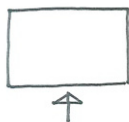
ELEWACJA SZCZYTOWA

FORMA BRYŁY

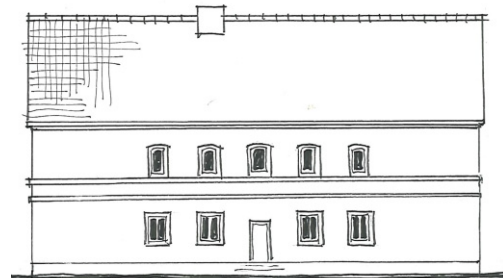
OBRYŚ ŚCIAN

LICZBA KONDYGNACJI

FORMA DACHU



ELEWACJA PODŁUŻNA



WARIANTY CECH ELEWACJI



DETAL



Odrzychowice Kłodzkie, fot. A.Podolska

GABARYTY: budynek dwukondygnacyjny lub dwukondygnacyjny ze ścianką kolankową.

PROPORCJE I KSZTAŁT BRYŁY: budynek na planie wydłużonego prostokąta o proporcjach od 1:2 do 1:2,5; bryła prostopadłościenna.

ROZWIĄZANIA KONSTRUKCYJNE: konstrukcja murowa.

GEOMETRIA DACHU: dach dwuspadowy, stromy, kąt nachylenia ok. 45°.

CECHY DACHU: pokrycie dachówką ceramiczną o odcieniach od czerwieni po brązy (naturalny kolor wypalanej gliny).

CECHY ELEWACJI:

- elewacje na niskich tynkowanych cokołach; podłużne wielosiowe (pięcio- i sześciosiowe), najczęściej symetryczne na wszystkich poziomach; elewacje szczytowe zwykle trój- i czterosiowe, symetryczne; w zwieńczeniu szczytu podwójne lub pojedyncze otwory okienne o wykroju okrągłym lub prostokątnym; otwory okienne i drzwiowe prostokątne w układzie pionowym, w szczytach niekiedy sklepione łukiem pełnym, stolarka okienna wielokwaterowa, drewniana.

- materiał budowlany: elewacje tynkowane.

- bogaty detal architektoniczny formowany w tynku, m.in.: profilowane gzymsy: cokołowe, podparapetowe, międzykondygnacyjne, koronujące; profilowane opaski okienne i drzwiowe, opaski okienne niekiedy z uszakami, naczółki okienne na wspornikach, sporadyczne boniowanie naroży.

INNE CHARAKTERYSTYCZNE ELEMENTY POWIĄZANE Z BUDYNKIEM: ogrodzenia, mała architektura, układy zieleni komponowanej – nie występują.

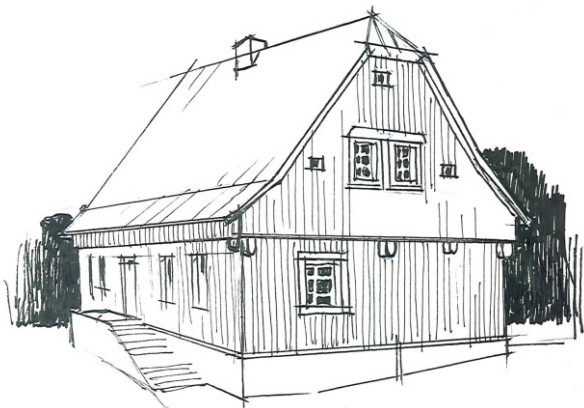
MIKROREGION ARCHITEKTONICZNY: KŁODZKI

SYMBOL: BM_1_dn_TKD

KATEGORIA ZABUDOWY: BUDYNEK MIESZKALNY

warianty – cechy elewacji: W,K
BM_1_dn_[W]T[K]D

CECHY CHARAKTERYSTYCZNE TRADYCYJNYCH FORM ARCHITEKTURY



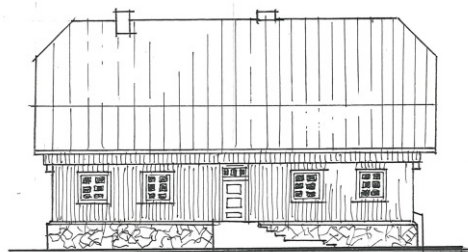
CECHY ELEWACJI

GŁÓWNE

ELEWACJA SZCZYTOWA

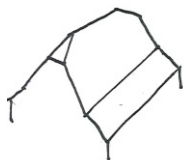
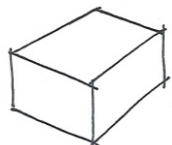


ELEWACJA PODŁUŻNA

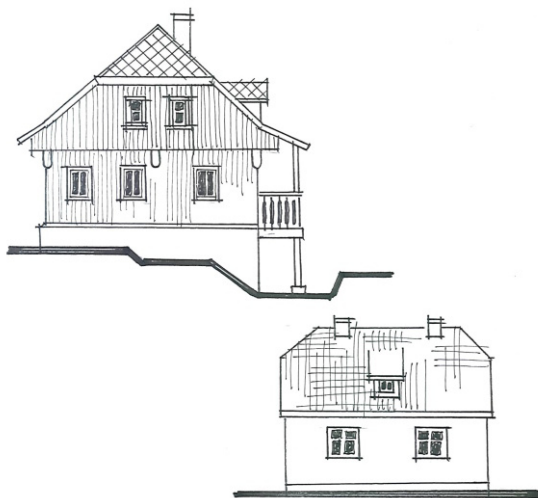


FORMA BRYŁY

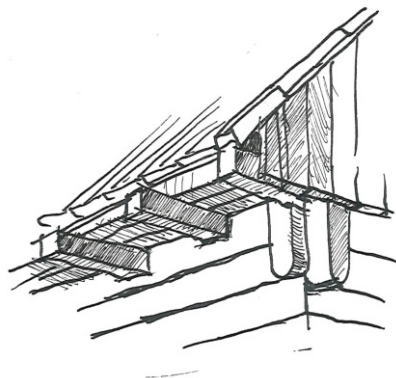
OBRYS ŚCIAN LICZBA KONDYGNACJI FORMA DACHU



WARIANTY CECH ELEWACJI



DETAL



Zalesie, fot. I.Niedźwiecka-Filipiak

GABARYTY: budynek jednokondygnacyjny.

PROPORCJA I KSZTAŁT BRYŁY: budynek na planie prostokąta o proporcjach 1:1 do 1:1,5; bryła prostopadłościenna.

ROZWIĄZANIA KONSTRUKCYJNE: konstrukcje drewniane wieńcowe, także inne konstrukcje drewniane - szalowane deskami.

GEOMETRIA DACHU: dach naczółkowy, stromy, niekiedy z przypustnicami i szerokim okapem, kąt nachylenia głównych połaci ok. 45°, kąt nachylenia w strefie przypustnic ok. 40°.

CECHY DACHU: pokrycie blachą, łupkiem lub papą bitumiczną.

CECHY ELEWACJI:

- elewacje na kamiennych cokołach (tynkowanych lub nietynkowanych), podłużne od dwu- do pięcioosiowych, zwykle symetryczne; elewacje szczytowe dwu- i trójosiowe, symetryczne; w poziomie poddasza elewacje od dwu- do czteroosiowych; otwory okienne i drzwiowe prostokątne w układzie pionowym; w szczycie, przy połaci dachu i w zwieńczeniu, niewielkie okna kwadratowe i prostokątne; okna wielokwaterowe o podziale symetrycznym, drewniane.

- materiał budowlany: elewacje drewniane - widoczna konstrukcja budynku lub elewacje szalowane deskami w układzie pionowym.

- detal architektoniczny: proste opaski okienne i podokienniki, wąskie listwy osłaniające styk desek (układ pionowy), profilowane końce belek stropowych, płatwi pośrednich i krokwi.

INNE CHARAKTERYSTYCZNE ELEMENTY POWIĄZANE Z BUDYNKIEM: sporadyczne drewniane ogrodzenia sztachetowe; mała architektura, układy zieleni komponowanej – nie występują.

MIKROREGION ARCHITEKTONICZNY: KŁODZKI

SYMBOL: BM_1_dd_KD_rf

KATEGORIA ZABUDOWY: BUDYNEK MIESZKALNY

warianty – cechy elewacji: T
BM_1_dd_[T]KD_rf

CECHY CHARAKTERYSTYCZNE TRADYCYJNYCH FORM ARCHITEKTURY



CECHY ELEWACJI

GŁÓWNE

ELEWACJA SZCZYTOWA



ELEWACJA PODŁUŻNA

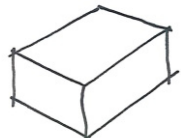


FORMA BRYŁY

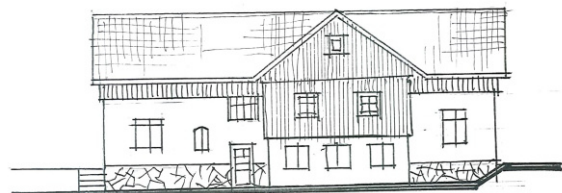
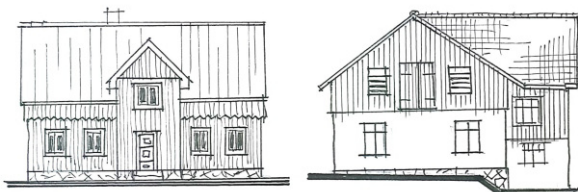
OBRYŚ ŚCIAN

LICZBA KONDYGNACJI

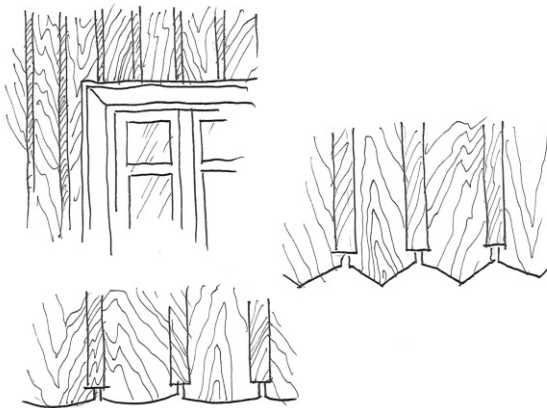
FORMA DACHU



WARIANTY CECH ELEWACJI



DETAL



Młoty, fot. I.Niedźwiecka-Filipiak

GABARYTY: budynek jednokondygnacyjny lub jednokondygnacyjny ze ścianką kolankową.

PROPORCJE I KSZTAŁT BRYŁY: budynek na planie prostokąta o proporcjach 1:1,5 do 1:2, bryła prostopadłościenna.

ROZWIĄZANIA KONSTRUKCYJNE: konstrukcje drewniane (szalowane deskami), niekiedy w części murowe.

GEOMETRIA DACHU: dach dwuspadowy, stromy, kąt nachylenia połaci ok. 45°, połac od frontu przecięta facjatą nakrytą dwuspadowym dachem.

CECHY DACHU: pokrycie blachą.

CECHY ELEWACJI:

- elewacje na kamiennych lub tynkowanych cokołach, w elewacji podłużnej wydatny ryzalit zwieńczony facjatą z dwuspadowym dachem; elewacje podłużne wieloosiowe, często niesymetryczne; elewacje szczytowe dwu- i trójosiowe, najczęściej symetryczne; w zwieńczeniu szczytu występują pojedyncze prostokątne okna; otwory okienne i drzwiowe prostokątne w układzie pionowym, stolarka okienna wielokwaterowa, drewniana.

- materiał budowlany podstawowy: drewno (deskowanie z listwowaniem styków), uzupełniający: kamień, tynk.

- detal architektoniczny: listwowanie deskowania, trójkątne lub zaokrąglone zakończenia desek poszycia ścian; proste opaski okienne i podokienniki, profilowane końce belek stropowych, płatwi i krokwi.

INNE CHARAKTERYSTYCZNE ELEMENTY POWIĄZANE Z BUDYNKIEM:

rzadko występują drewniane ogrodzenia sztachetowe; mała architektura, układy zieleni komponowanej – nie występują.



fot. M.Lubański, DBGiTR we Wrocławiu